



**TETĀ VIRU
MOHENDAPY**
MOTENONDEHA
MINISTERIO DE
HACIENDA

TETĀ REKUÁI
GOBIERNO NACIONAL
Jajapo ñande raperá ko'ága guive
Construyendo el futuro hoy

**INFORME DE
COMERCIO EXTERIOR (*ICE*)
I TRIMESTRE, 2017**

Santiago Peña Palacios
Ministro
Ministerio de Hacienda

Lea Giménez Duarte
Viceministra
Subsecretaria de Estado de Economía

José Cuevas Sánchez
Director
Dirección de Integración

Equipo Técnico
Roberto E. Mernes Rabl
David Cartes Coronel

DECI/DI/SSEE/MH,

El contenido de este material puede ser reproducido siempre y cuando se mencione la fuente. Para mayor información o para la obtención de ésta y otras publicaciones editadas dirigirse a:

Subsecretaría de Estado de Economía
Dirección de Integración – Departamento de Estrategias Comerciales e Integración

Pte. Franco N° 173, Edificio Ybaga, Piso 11, Asunción - Paraguay

Tels.: 595 (21) 4132 239/240 - Fax: 595 (21) 440 897

E-mail: roberto_mernes@hacienda.gov.py

Web-site: <http://www.economia.gov.py/v2/index.php?tag=informe-trimestral>

RESUMEN EJECUTIVO

De las cifras del comercio exterior paraguayo correspondientes al primer trimestre del 2017 se destacan los siguientes hechos:

- Las exportaciones de bienes totalizaron US\$ 1.960 millones, 16% superior a la registrada durante el mismo trimestre de 2016. El aumento de las exportaciones se debió principalmente al incremento de los envíos de *soja en granos* (35%); y *carne bovina* (33%).
- Tres rubros representaron el 67% de las exportaciones: *semillas oleaginosas* (35%); *carne bovina* (21%); *grasa, aceites vegetales y pellets* (14%).
- Los bloques regionales de mayor participación en el comercio de exportación fueron: el *MERCOSUR* (32%); la *Unión Europea* (19%); y los *Asociados al MERCOSUR* (18%). De los citados, solo los envíos a los Asociados del MERCOSUR se redujeron respecto al periodo anterior.
- Las importaciones del 1er. trimestre de 2017 ascendieron a US\$ 2.649 millones, cifra 26% superior a la registrada durante el mismo periodo de 2016.
- El 62% de las importaciones se concentraron en cuatro rubros: *productos químicos, caucho, y plásticos* (20%); *maquinarias y equipos* (15%); *equipos electrónicos* (15%); y *productos del petróleo* (12%).
- En el primer trimestre del año, las importaciones provinieron mayormente del *MERCOSUR* (38%) y *China* (30%). Las importaciones desde ambos orígenes se incrementaron respecto al periodo anterior en 27 y 51%; respectivamente.

ÍNDICE

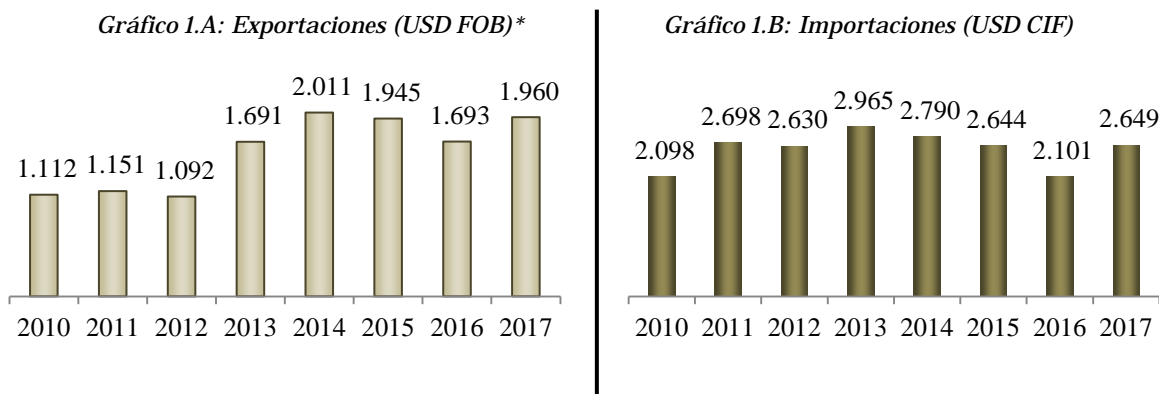
1.	<i>EVOLUCIÓN DEL COMERCIO</i>	5
2.	<i>PRINCIPALES PRODUCTOS COMERCIAADOS</i>	5
2.1.	Exportaciones.....	5
2.2.	Importaciones	7
3.	<i>EXPORTACIÓN E IMPORTACIÓN POR INTENSIDAD DE FACTORES</i>	9
3.1.	Exportaciones.....	9
3.1.	Importaciones	10
4.	<i>PRINCIPALES SOCIOS COMERCIALES DEL PARAGUAY</i>	10
4.1.	Exportaciones.....	11
4.2.	Importaciones	12
5.	<i>EVOLUCIÓN TRIMESTRAL DEL COMERCIO 2013 - 2017</i>	13
I.	Exportaciones.....	13
II.	Importaciones	14
ANEXO	15
I.	Resumen de Cifras de Comercio	15
II.	Gráfico A: Cotización Internacional de Commodities (soja, maíz, trigo)	15
III.	Gráfico B: Cotización Internacional de Commodities (arroz, aceite de soja y carne bovina).....	16
IV.	Gráfico C: Tipo de Cambio Nominal respecto al Dólar Americano	17

1. EVOLUCIÓN DEL COMERCIO

Las exportaciones del primer trimestre 2017 ascendieron a US\$ 1.960 millones (Gráfico 1.A), cifra 16% superior a la registrada durante el mismo trimestre del año anterior.

En el Gráfico 1.B se observa la evolución de las importaciones a nivel trimestral. Las importaciones del 1er. trimestre de 2017 ascendieron a US\$ 2.649 millones, 26% superior a la registrada durante el mismo trimestre del 2016.

Gráfico 1: Evolución del flujo de comercio del 1er. Trimestre (mill. de USD)



Fuente: DI-MH, con datos del BCP preliminares para el año 2016

Nota: * Exportaciones de bienes registrados excluidas las ventas al exterior de energía eléctrica.

2. PRINCIPALES PRODUCTOS COMERCIALIZADOS

2.1. Exportaciones

En el Cuadro 1 se muestra el valor de las exportaciones correspondientes al 1er. trimestre del 2016 y del 2017 según la clasificación GTAP¹ (Global Trade Analysis Project). Entre los principales resultados se citan:

- El 67% de las exportaciones se concentraron en tres rubros: *semillas oleaginosas* (35%); *productos de la carne bovina* (21%); y *grasa, aceites vegetales y pellets* (14%).
- De los tres rubros de mayor participación sólo las *grasas, aceites vegetales y pellets* (-19%) redujeron su cifras respecto a igual periodo del año anterior.
- En cuanto volúmenes (toneladas), sólo la *carne bovina* superó sus cifras en términos de participación con un incremento del 7%. Los precios internacionales también favorecieron la cotización de la *carne bovina*, cuyas cifras estuvieron en torno a los US\$ 4.193 por tonelada.

Las exportaciones del 1er. trimestre 2017 se incrementaron en 16% respecto a las del mismo trimestre del año anterior.

¹ La clasificación de los productos corresponde a la correlación entre la NCM (Nomenclatura Común del MERCOSUR) y el GTAP versión 6.2.

Cuadro 1a: Exportaciones por principales rubros
(mill. de USD FOB - 1er. Trimestre 2016/2017)¹

Principales Rubros	En millones de US\$		Participación %		Δ 2017/2016 (%)
	2016	2017	2016	2017	
Semillas oleaginosas	504	682	30	35	35
Productos de la carne bovina	314	419	19	21	33
Grasa, aceites vegetales y pellets	340	274	20	14	-19
Maquinarias y equipos	44	82	3	4	87
Productos químicos, caucho, plásticos	42	60	2	3	41
Productos del cuero	45	59	3	3	33
Arroz procesado	34	52	2	3	56
Maíz	131	51	8	3	-61
Textiles	23	39	1	2	66
Arroz con cáscara	13	37	1	2	195
Los demás	204	204	12	10	0,01
Total	1.693	1.960	100	100	16

Fuente: DI-MH, con datos del BCP preliminares para el año 2017

Nota: ¹ Exportaciones de bienes registrados excluidas las ventas al exterior de energía eléctrica.

Cuadro 1b: Exportaciones de principales materias primas y derivados
(Precios en mill. de USD FOB y Volumen en Toneladas- 1er. Trimestre 2016/2017)¹

Materias primas y derivados	En millones de US\$			En miles de Toneladas		
	1 ^{er} . Trim.		Δ 2017/ 2016	1 ^{er} . Trim.		Δ 2017/ 2016
	2016	2017		2016	2017	
Semillas oleaginosas	504	682	35	2.471	2.453	-1
Productos de la carne bovina	314	419	33	78	84	7
Grasa, aceites vegetales y pellets	340	274	-19	730	629	-14
Arroz (con y sin procesamiento)	46	90	94	140	163	17
Maíz	131	51	-61	308	192	-38
Trigo	55	25	-54	155	110	-29

Fuente: DI-MH, con datos del BCP preliminares para el año 2017

Nota: ¹ Exportaciones de bienes registrados excluidas las ventas al exterior de energía eléctrica.
Cifras Preliminares para el año 2016

Las *semillas oleaginosas* ocuparon el primer lugar en las exportaciones del primer trimestre de 2017, con una participación del 35% y un crecimiento del 35%. El principal producto dentro de la categoría fue la *soja en granos* cuyos principales destinos fueron *Bangladesh* (16%); *Polonia* (14%) e *India* (11%).

El rubro que agrupa a los *productos de la carne bovina*² fue el segundo en orden de importancia con una participación del 21%. Este rubro estuvo representado principalmente por dos productos, *carne refrigerada* (31%) y *carne congelada* (48%). Los valores exportados del referido rubro se incrementaron en 33% por el lado de los precios mientras que por el lado de los volúmenes crecieron en 7%. La

² Ver Gráfico B en el Anexo del presente informe. El referido gráfico muestra la cotización internacional en el mercado de Chicago de productos cármicos.

carne congelada se destinó mayormente a *Rusia* (47%), *Israel* (17%), y *Vietnam* (11%) mientras que la *carne refrigerada* fue enviada principalmente a *Chile* (71%), y *Brasil* (19%).

Las *grasas, aceites vegetales, y pellets* representaron el 14% de las exportaciones totales. En términos de valor (US\$) las exportaciones de la referida oleaginosa se redujeron en 19% en tanto que en volumen (toneladas) se redujeron en 14%. Los principales productos de la categoría son las *harinas y pellets* (65%) y *aceites de soja en bruto* (33%). Los principales destinos de la categoría fueron *Bangladesh* (16%), *Polonia* (16%) y *Chile* (14%).

Las *maquinarias y equipos* si bien tuvieron una reducida participación (4%) lograron un incremento del 87% respecto al mismo trimestre del 2016. Este incremento se debió mayormente al aumento en la exportación de *cables y demás conductores* (63%), e *instrumentos y aparatos de medicina* (97%). Los principales destinos fueron *Brasil* (85%) y *Argentina* (10%).

El *maíz* registró una participación del 3% en el total exportado en el primer trimestre 2017, y una contracción del 61%, mientras que por el lado de las cantidades (toneladas), las cifras también se incrementaron en 38%. Este grano se destinó mayormente a *Brasil* (61%) e *Irán* (22%).

El *arroz* (con y sin procesamiento) registró incrementos tanto en valores (94%) como en volúmenes (17%). Los principales destinos fueron *Brasil* (80%) y *Nicaragua* (10%).

El *trigo* se contrajo tanto en valores (54%) como en volúmenes (29%). El principal destino de las exportaciones del referido producto fue *Brasil*.

2.2. Importaciones

En el Cuadro 2 se presentan las cifras de los principales rubros de importación correspondientes al 1er. trimestre de 2016 y 2017. A continuación se destacan los principales hechos:

- i) Las importaciones fueron superiores en 26% a las del mismo trimestre del año anterior, lo que en términos absolutos representó un incremento de alrededor de US\$ 548 millones.
- ii) Cuatro rubros representaron el 62 % de las importaciones: *productos químicos, caucho, y plásticos* (20%); *maquinarias y equipos* (15%); *equipos electrónicos* (15%); y *productos del petróleo* (12%).
- iii) Los citados rubros lograron incrementos respecto al 1er. trimestre 2016: *productos químicos, caucho, y plásticos* (20%); *maquinarias y equipos* (25%); *equipos electrónicos* (55%); y *productos del petróleo* (22%).

Las importaciones del 1er. trimestre 2017 aumentaron en 26% respecto a las del mismo periodo del año anterior.

Cuadro 2: Importaciones por productos

(mill. de USD CIF* - 1er. Trimestre 2017/2016)

Productos	En Millones de US\$		Participación %		Var. %
	2016	2017	2016	2017	2017/2016
Prod. químicos, caucho, plásticos	441	532	21	20	20
Maquinarias y equipos	318	397	15	15	25
Equipos electrónicos	263	408	13	15	55
Prod. del petróleo y del carbón	251	306	12	12	22
Vehículos y partes	215	240	10	9	12
Otros productos alimenticios	74	92	4	3	24
Bebidas y tabacos	65	71	3	3	10
Otras manufacturas	63	95	3	4	52
Textiles	52	69	2	3	32
Productos de papel, publicaciones	51	60	2	2	19
Los demás	307	379	15	14	24
Total	2.101	2.649	100	100	26

Fuente: DI-MH, con datos del BCP preliminares para el año 2016

Nota: *Cifras Preliminares para el año 2017

Los *productos químicos, caucho y plásticos* tuvieron una participación del 20% en el total importado y un aumento del 20% respecto al 1er. trimestre del año 2016. Los *medicamentos; perfumes y aguas de tocador; y tarjetas de memoria* fueron los productos con mayor participación en la referida categoría. Los principales orígenes de los *productos químicos, caucho y plásticos* fueron *Brasil (25%); China (23%); y Argentina (12%)*.

Las *maquinarias y equipos* tuvieron una participación del 15% y un incremento del 25% en relación a las cifras del 1er. trimestre de 2016. Este aumento se debió a la mayor importación *transformadores*, cuyas cifras se triplicaron, y cables y *demás conductores (82%)*. Los principales orígenes de las importaciones correspondientes a las citada categoría fueron: *Brasil (32%); y China (29%)*.

Los *equipos electrónicos* registraron una participación del 15% y un incremento del 55% durante el 1er. trimestre de 2017. Los productos de mayor participación en esta agrupación fueron los *teléfonos celulares; máquinas automáticas para el tratamiento de datos; y unidades de memoria*. El principal origen de las importaciones de esta categoría fue China (86%).

Los *productos del petróleo* tuvieron una participación del 12% y un incremento del 22% respecto a sus cifras del periodo anterior. Esta categoría estuvo principalmente compuesta por *gasoil (50%); naftas (17%); y gasolinas de aviación (14%)*. En cuanto a la cotización internacional del crudo, el mes de marzo cerró con cifras en torno a los 50 US\$/barril, que en términos interanuales representó un incremento del 45%. Las adquisiciones de productos agrupados en esta categoría provinieron mayormente de *Argentina (48%), EE.UU. (18%) y Brasil (11%)*.

El 62% de las importaciones del 1er. trimestre de 2017 estuvo representada por cuatro rubros.

3. EXPORTACIÓN E IMPORTACIÓN POR INTENSIDAD DE FACTORES³

La clasificación por intensidad de uso de factores toma en cuenta los factores productivos que intervinieron en el proceso de producción de los bienes mencionados en este informe. La clasificación está conformada por los siguientes sectores: *Agricultura*, *Agroindustria*, *Manufacturas Intensivas en Capital* (MIK), y *Manufacturas Intensivas en Trabajo* (MIT). Esta forma de clasificación de las exportaciones permite conocer la naturaleza y el valor agregado de los bienes comerciados por Paraguay.

3.1. Exportaciones

En el Cuadro 3 se presenta las exportaciones paraguayas según intensidad de uso de factores productivos correspondientes al 1er. trimestre 2016 y 2017.

Los sectores más importantes en términos de participación en el total exportado fueron la *Agroindustria* (42%) y la *Agricultura* (43%). Ambos sectores aumentaron sus valores en 11 y 13% respectivamente, respecto al mismo periodo del año anterior.

Las *Manufacturas Intensivas en Trabajo* registraron un incremento del 41% y tuvieron una participación del 7% en el total exportado en el 1er. trimestre del 2017.

Las *Manufacturas Intensivas en Capital* aumentaron sus cifras (43%) en relación a las del 1er. trimestre del 2016, y tuvieron una participación del 8% en el total exportado.

En conjunto los sectores agrícola y agroindustria acapararon las exportaciones del país (85%) en el primer trimestre del año.

Cuadro 3: Exportaciones por intensidad de uso de factores

(mill. de USD FOB- 1er. Trimestre 2016/2017)

Sectores	En Millones de US\$		Participación %		Var. % 2017/2016
	2016	2017	2016	2017	
Agricultura ¹	738	837	44	43	13
Agroindustria ²	748	828	44	42	11
Manuf. Intensiva en Trabajo ³	93	131	5	7	41
Manuf. Intensiva en Capital ⁴	114	164	7	8	43
Total General	1.693	1.960	100	100	16

Fuente: Exportaciones de bienes registrados excluidas las ventas al exterior de energía eléctrica.

Nota: ¹ Agricultura: soja, maíz, y trigo.

² Agroindustria harina y pellets de soja; carne (congelada y refrigerada); y aceite de soja en bruto.

³ Manuf. Intensiva en Trabajo: cueros y pieles de animales bovinos; partes de calzado; y las demás maderas.

⁴ Manuf. Intensiva en Capital: damajuanas de plástico; desechos de cobre; y fundiciones de diversos metales.

Cifras Preliminares para el año 2017

³ La clasificación utilizada adopta la versión sugerida por Carrera y Cicowicz (2004).

3.1. Importaciones

En el Cuadro 4, se presenta las importaciones paraguayas según intensidad de uso de factores productivos correspondientes al 1er. trimestre 2016 y 2017.

Cuadro 4: Importaciones por intensidad de uso de factores

(mill. de USD CIF*- 1er. Trimestre 2016/2017)

Sectores	En Millones de US\$		Participación %		Var. %
	2016	2017	2016	2017	2017/2016
Agricultura ¹	46	47	2	2	1
Agroindustria ²	151	182	7	7	20
Manuf. Intensiva en Trabajo ³	152	196	7	7	29
Manuf. Intensiva en Capital ⁴	1.751	2.224	83	84	27
Total	2.101	2.649	100	100	26

Fuente: DI-MH, con datos del BCP preliminares para el año 2017

Nota: Cada una de las categorías incluyen principalmente:

¹ Agricultura: tabaco en hojas secas, maíz para siembra, y desperdicios del tabaco.

² Agroindustria: cerveza de malta; preparaciones alimenticias para elaboración de bebidas, y cigarrillos.

³ Manuf. Intensivas en Trabajo: cables de filamentos artificiales, calzados, y papeles de polietileno.

⁴ Manuf. Intensivas en Capital: gasoil, portátiles, abonos minerales o químicos.

El sector de *Manufacturas Intensivas en Capital (MIK)* fue el de mayor participación (84%) y registró un incremento del 27% respecto a los valores del 1er. trimestre de 2016. Este aumento fue principalmente impulsado por el aumento en las compras de *combustibles* (6%) y *equipos electrónicos* (37%).

En el 1er. trimestre de 2017, la *Agricultura* tuvo una participación del 2% y un aumento del 1% en relación a las cifras del periodo anterior.

El sector *Agroindustria* y de las *MIT* registraron una participación del 7%. Ambos sectores incrementaron sus valores en 20% y 29%, respectivamente.

4. PRINCIPALES SOCIOS COMERCIALES DEL PARAGUAY

En el Cuadro 6 se presenta tanto el destino como el origen de las transacciones comerciales de Paraguay con los principales países y regiones del mundo para el 1er. trimestre de los años 2016 y 2017. El presente informe clasifica los destinos de la siguiente manera: *MERCOSUR*, *Asociados al MERCOSUR*, *Unión Europea (UE - 28)*, *ASEAN*, *TLCAN* y “Resto del Mundo (RM)”. En cuanto a los países, las economías de Rusia, Estados Unidos (EE.UU) y China son consideradas en forma independiente por su relevancia en el comercio mundial.

El incremento en las compras de manufacturas intensivas en capital fueron las que más impactaron en la dinámica de las importaciones.

Cuadro 5: Comercio por principales regiones y países
(mill. de USD*- 1er. Trimestre 2016/2017)*

Exportaciones	En Millones de US\$		Participación %		Var. % 2017/2016
	2016	2017	2016	2017	
UE – 28 ¹	367	382	22	19	4
MERCOSUR ²	407	630	24	32	55
Rusia	113	159	7	8	40
Asoc. al MCS ³	425	355	25	18	-17
ASEAN ⁴	101	58	6	3	-43
TLCAN ⁵	46	65	3	3	41
China	5	9	0,3	0,5	93
Resto del Mundo	230	302	14	15	31
Total	1.693	1.960	100	100	16

Importaciones	En Millones de US\$		Participación %		Var. % 2017/2016
	2016	2017	2016	2017	
UE – 28	201	219	10	8	9
MERCOSUR	797	1012	38	38	27
Rusia	28	13	1	1	-52
Asoc. al MCS	89	107	4	4	20
ASEAN	36	34	2	1	-6
TLCAN	205	229	10	9	12
China	531	801	25	30	51
Resto del Mundo	214	234	10	9	9
Total	2.101	2.649	100	100	26

Tanto en exportaciones como importaciones el MERCOSUR fue la región con la participación más elevada.

Fuente: DI-MH, con datos del BCP preliminares para el año 2017

Notas: *Exportaciones de bienes registrados excluidas las ventas al exterior de energía eléctrica en US\$ FOB e Importaciones en US\$ CIF

4.1. Exportaciones

El *MERCOSUR* fue la región de mayor peso en el total exportado (32%), y sus cifras se incrementaron en 55%. Este incremento se debió principalmente a la mayor exportación de *soja en granos* cuyas cifras estuvieron cercanas a duplicarse.

Los *Asociados al MERCOSUR* ocuparon el segundo lugar en términos de participación (18%) en las exportaciones totales del 1er. trimestre de 2017, y registraron una contracción del 17% respecto al periodo anterior. Los principales productos exportados hacia dicha región fueron: *carne refrigerada* (39%); *harina y pellets de soja* (21%); y *aceite de soja en bruto* (13%). Dentro de esta región los principales destinos fueron: Chile (56%); Israel (19%) y Ecuador (8%).

¹ **Unión Europea (UE – 28):** Alemania, Austria, Bélgica, Bulgaria, Chipre, Croacia, Dinamarca, Eslovaquia, Eslovenia, España, Estonia, Finlandia, Francia, Grecia, Hungría, Irlanda, Italia, Letonia, Lituania, Luxemburgo, Malta, Países Bajos, Polonia, Portugal, Reino Unido, República Checa, Rumanía, Suecia.

² **MERCOSUR (MCS):** Argentina, Brasil, y Uruguay.

³ **Asociados al MERCOSUR:** que incluye los Asociados Regionales: Bolivia, Chile, Colombia, Ecuador, Perú, Venezuela, y los Extrarregionales: Israel, Egipto, India y SACU (Botswana, Lesoto, Namibia, Sudáfrica, y Suazilandia)

⁴ **ASEAN:** Indonesia, Malasia, Filipinas, Singapur, Tailandia, Brunéi, Vietnam, Laos, Birmania, Camboya.

⁵ **TLCAN:** Canadá, E.E.U.U., y México.

La *Unión Europea (UE)* registró una participación del 19% y un aumento del 4% en relación a las cifras del mismo periodo del año anterior. El producto que más impactó en la reducción de las exportaciones hacia este destino fue la *soja en granos* (11%).

Rusia fue el cuarto destino más importante para las exportaciones del país en términos de participación (8%). Los envíos hacia este destino se incrementaron en 40% respecto a los del mismo trimestre del año anterior. El principal producto exportado hacia este destino fue *carne del tipo congelado* cuyos valores se incrementaron 44% respecto a los del mismo trimestre de 2016.

Los envíos a la *ASEAN* tuvieron una participación en torno al 3% en el total exportado y una contracción del 43%. La *carne bovina congelada* (-14%) y la *soja en granos* (-84%) fueron los que más influencia tuvieron en la contracción de las exportaciones hacia esta región.

Las exportaciones destinadas al *TLCAN* y a *China* lograron participación en torno al 3% y 0,5%, respectivamente. Paraguay incrementó sus exportaciones hacia ambos destinos en 41 y 93%, respectivamente. El incremento en los envíos a la *TLCAN* se dio principalmente en la *soja en granos*, mientras que el aumento de las exportaciones destinadas a China se dio en los *productos del cuero*.

Las exportaciones a los países agrupados dentro de la categoría *Resto del Mundo (RM)* tuvieron una participación del 15% en relación al total exportado y un aumento del 31%. Este incremento se debió a la mayor exportación de *soja en granos*, cuyas cifras estuvieron cercanas a triplicarse. Los países más destacados dentro de la categoría *RM*, respecto al total exportado fueron *Turquía* (5%), *Bangladesh* (2%) y *Túnez* (2%).

4.2. Importaciones

El *MERCOSUR* fue el principal proveedor para el país, con una participación del 38% en el total importado y un aumento de las compras provenientes desde esta región del 27% respecto al 1er. trimestre 2016. Dicho aumento se debió a la mayor importación de *hidrocarburos* cuyas cifras se incrementaron en 42% respecto al periodo anterior.

China fue el segundo mayor proveedor para el país, con una participación de 30% respecto al total y un incremento del 51% en comparación a los valores del 1er. trimestre 2016. Este incremento se dio principalmente por la mayor importación de *teléfonos celulares* (38%) y *máquinas automática para el tratamiento de datos* (108%).

Lo importado desde la *Unión Europea (UE)* representó el 8% del total importado y tuvo un incremento del 9% en relación a los valores registrados en el periodo anterior. Las *partes y accesorios de maquinarias* (49%) fueron los que más influencia tuvieron en el incremento alcanzado por las importaciones provenientes de esta región.

El 68% de las importaciones del Paraguay provinieron del MERCOSUR (38%) y China (30%).

Las importaciones provenientes desde *el TLCAN* tuvieron una participación del 9% y un aumento del 12% en relación al periodo anterior. Las *máquinas automáticas para el tratamiento de datos* (37%) fueron los que más impactaron en el incremento de las importaciones desde este destino.

Los países agrupados dentro de la categoría *Resto del Mundo (RM)* registraron una participación del 9% y un incremento del 9%. Dicho aumento se debió a la mayor importación de *hidrocarburos* (11%). Entre los países más destacados de la categoría (*Resto del Mundo*) respecto al total de las importaciones, se encontraron *Japón* (3%); *Corea del Sur* (2%); y *Panamá* (1%).

5. EVOLUCIÓN TRIMESTRAL DEL COMERCIO 2013 - 2017

I. Exportaciones

A continuación se presenta la evolución de las cifras acumuladas del comercio de exportación correspondiente de los últimos 5 años (2012 – 2016).

Las cifras del primer trimestre del 2016 fueron superiores en 16% a las del mismo trimestre del año anterior principalmente influenciados por el incremento de rubros como las semillas oleaginosas (soja), y *carne bovina*.

Las exportaciones se concentraron en tres rubros, que en conjunto representaron el 67% de las compras del país.

Por el lado de las cotizaciones internacionales se destaca la mejora en términos interanuales de la *soja*, y del *aceite de soja*. (ver cotización de Comodities en Anexo – Gráficos A y B)

Cuadro 1: Evolución mensual de Exportaciones Paraguayas (mill. de USD FOB)

Meses	2013	2014	2015	2016	2017
Enero	467	553	593	475	425
Febrero	568	687	634	566	677
Marzo	656	771	717	652	858
Total 1^{er}. Trim.	1.691	2.011	1.945	1.693	1.960
Var. Δ 1^{er}. Trim.	55%	19%	-3%	-13%	16%

Fuente: *DI-MH, con datos del BCP y VUE*

Nota: *Exportaciones de bienes registrados excluidas las ventas al exterior de energía eléctrica en USS FOB
Cifras Preliminares para el año 2017

II. Importaciones

El cuadro 2 muestra las cifras de importación en valores mensuales, y trimestrales para los últimos años.

Las importaciones acumuladas durante el primer trimestre del año 2017 totalizaron US\$ 2.649 millones, frente a los US\$ 2.101 millones del año anterior, superando en aproximadamente US\$ 548 millones a las del periodo anterior.

La evolución trimestral de las importaciones indica que las mismas se recuperaron en relación a las del primer trimestre del 2015 y 2016.

*Cuadro 2: Evolución mensual de Importaciones paraguayas (mill. de USD CIF)**

Meses	2013	2014	2015	2016	2017
Enero	1.078	937	894	702	868
Febrero	950	922	843	682	801
Marzo	937	931	907	717	979
Total 1^{er}. Trim.	2.965	2.790	2.644	2.101	2.649
Var. Δ 1^{er}. Trim.	13%	-6%	-5%	-21%	26%

Fuente: DI-MH, con datos del BCP

Notas: *Cifras Preliminares para el año 2017

ANEXO

I. Resumen de Cifras de Comercio

Exportaciones

En millones de US\$	1er. Trimestre	
	2016	2017
Exportaciones de bienes registrados	1.693	1.960
Tres Principales Rubros – 1er. Trimestre		
Semillas oleaginosas	504	682
Productos de la carne bovina	314	419
Grasa y aceites vegetales	340	274
Por intensidad de factores – 1er. Trimestre		
Agricultura	738	837
Agroindustria	748	828
Manuf. Intensiva en Trabajo	93	131
Manuf. Intensiva en Capital	114	164
Por regiones/países – 1er. Trimestre		
UE - 28	367	382
MERCOSUR	407	630
Rusia	113	159
Asoc. al MCS	425	355
ASEAN	101	58
TLCAN	46	65
China	5	9
RM	230	302

Importaciones

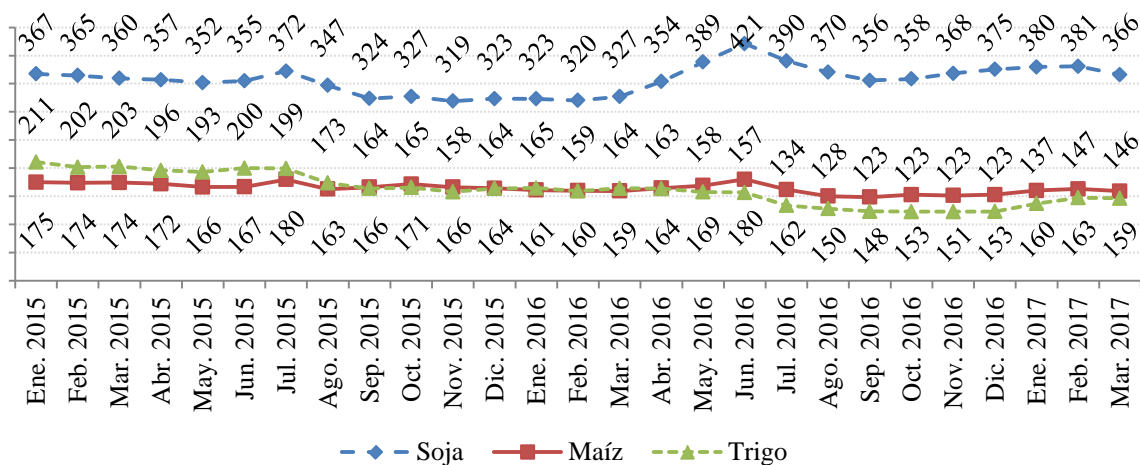
En millones de US\$	1er. Trimestre	
	2016	2017
Importaciones	2.101	2.649
Tres Principales Rubros – 1er. Trimestre		
Productos químicos, caucho, plásticos	441	532
Otras maquinarias y equipos	318	397
Equipos electrónicos	263	408
Por intensidad de factores – 1er. Trimestre		
Agricultura	46	47
Agroindustria	151	182
Manuf. Intensiva en Trabajo	152	196
Manuf. Intensiva en Capital	1.751	2.224
Por regiones/países – 1er. Trimestre		
UE - 28	201	219
MERCOSUR	797	1012
Rusia	28	13
Asoc. al MCS	89	107
ASEAN	36	34
TLCAN	205	229
China	531	801
RM	214	234

Fuente: DI-MH, con datos del BCP y VUE

Notas: Exportaciones en US\$ FOB e Importaciones en US\$ CIF.

II. Gráfico A: Cotización Internacional de Commodities (soja, maíz, trigo)

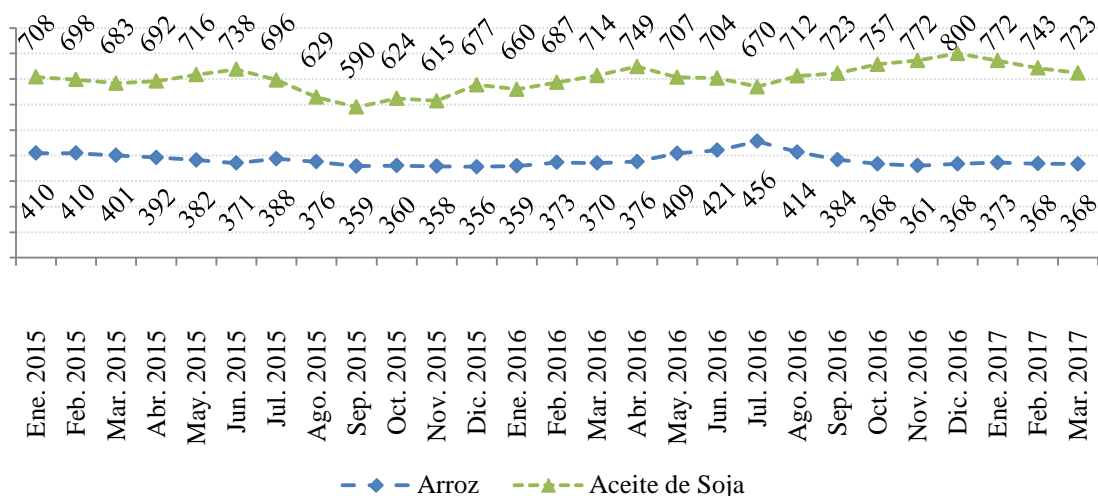
Precio de la Soja, Maíz y Trigo en US\$/Ton. en la Bolsa de Chicago



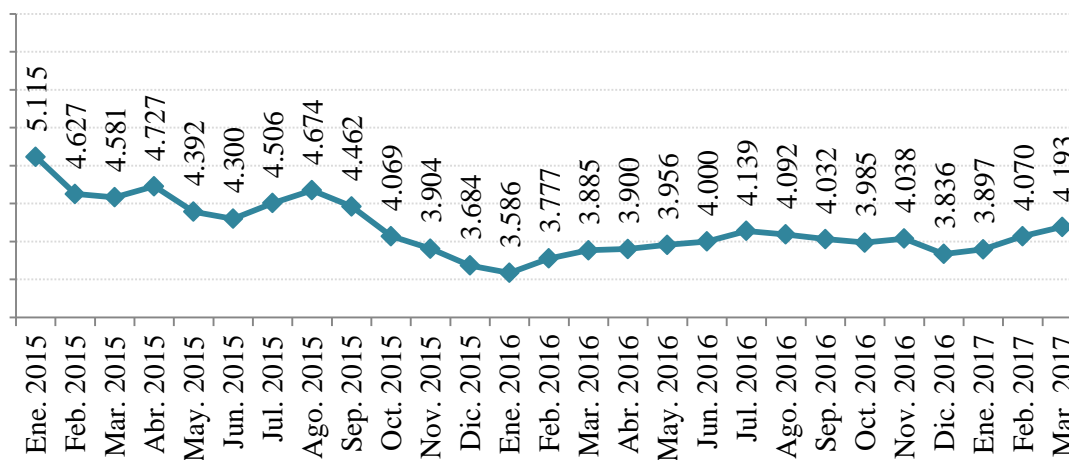
Fuente: DI-MH, con datos de Departamento de Agricultura de los Estados Unidos

III. Gráfico B: Cotización Internacional de *Commodities* (arroz, aceite de soja y carne bovina)

B.1 Precios del Arroz*, y Aceite de Soja en el mercado de EE.UU.**



B.2 Precios de la Carne* en el mercado de EE.UU.

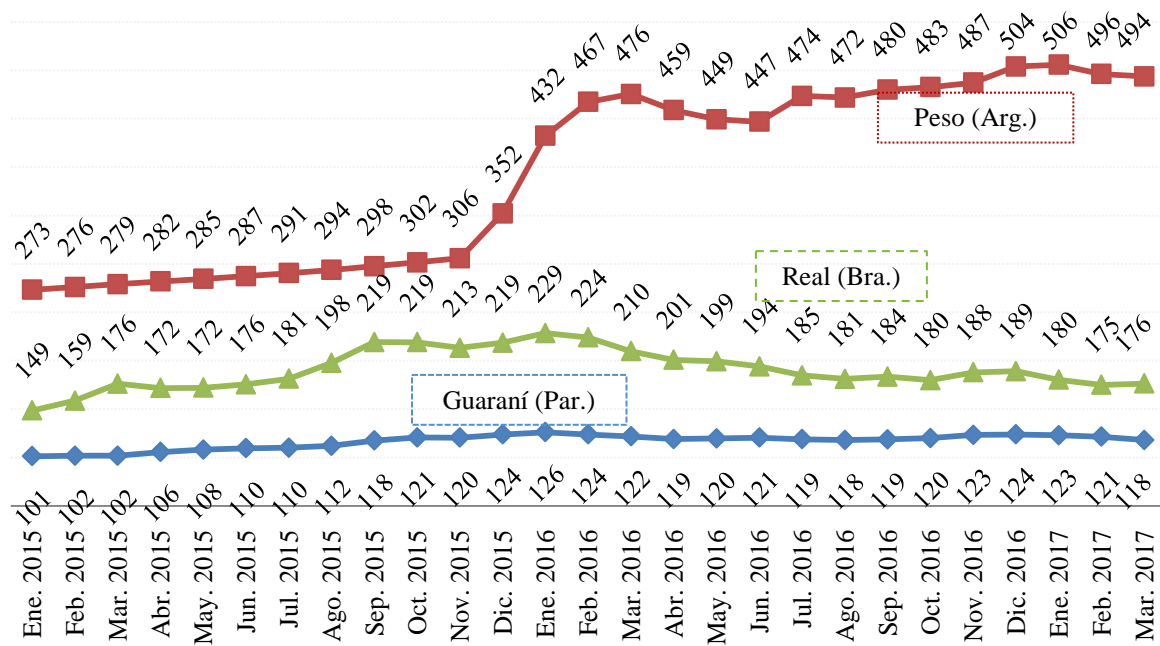


Fuente: DI-MH, con datos de Departamento de Agricultura de los Estados Unidos

Notas: * Precio del Arroz y Carne en US\$ por tonelada

** Precio del Aceite de Soja en US\$ por tonelada métrica.

IV. Gráfico C: Tipo de Cambio Nominal respecto al Dólar Americano
(Año base 2008)



Fuente: DI-MH, con datos del Banco Central de Chile
Nota: Tipo de Cambio Promedio Mensual