



**TETĀ VIRU
MOHENDAPY**
MOTENONDEHA
MINISTERIO DE
HACIENDA

TETĀ REKUÁI
GOBIERNO NACIONAL
Jajapo ñande raperá ko'ága guive
Construyendo el futuro hoy

**INFORME DE
COMERCIO EXTERIOR (*ICE*)
II TRIMESTRE, 2016**

Santiago Peña Palacios
Ministro
Ministerio de Hacienda

Lea Giménez Duarte
Viceministra
Subsecretaría de Estado de Economía

José Cuevas Sánchez
Director
Dirección de Integración

Equipo Técnico
Roberto E. Mernes Rabl
David Cartes Coronel

DECI/DI/SSEE/MH,

El contenido de este material puede ser reproducido siempre y cuando se mencione la fuente. Para mayor información o para la obtención de ésta y otras publicaciones editadas dirigirse a:

Subsecretaría de Estado de Economía
Dirección de Integración – Departamento de Estrategias Comerciales e Integración

Pte. Franco N° 173, Edificio Ybaga, Piso 11, Asunción - Paraguay

Tels.: 595 (21) 4132 239/240 - Fax: 595 (21) 440 897

E-mail: roberto_mernes@hacienda.gov.py

Web-site: <http://www.economia.gov.py/v2/index.php?tag=informe-trimestral>

RESUMEN EJECUTIVO

Las cifras del comercio exterior paraguayo correspondientes al segundo trimestre del 2016 se incrementaron por el lado de las exportaciones, mientras que las importaciones se contrajeron:

- Las exportaciones del 2do. trimestre de 2016 fueron de US\$ 1.829 millones, cifra 18% superior a la registrada durante el mismo trimestre de 2015. El incremento de las exportaciones se debió principalmente al aumento de las exportaciones de semillas oleaginosas (soja).
- Los rubros exportados que se mostraron más dinámicos tanto en valores (US\$) como en volúmenes (toneladas) fueron: *soja en granos*; el *maíz*; *trigo*; y *arroz*. También la cotización de ciertos *commodities* (*soja*, el *maíz*, el *arroz*, y la *carne bovina*) se mostraron en alza para el segundo trimestre de 2016.
- Tres rubros representaron el 75% de las exportaciones: *semillas oleaginosas* (38%); *grasa*, *aceites vegetales* y *pellets* (21%); y *carne bovina* (16%).
- Los bloques regionales de mayor participación en el comercio de exportación fueron: el *MERCOSUR* (55%); los *Asociados al MERCOSUR* (12%); y la *Unión Europea* (11%). De los citados, las exportaciones destinadas al *MERCOSUR* se incrementaron con cifras que pasaron de US\$ 329 millones (2do trimestre 2015) a US\$ 1.010 millones (2do trimestre 2016).
- Las importaciones del 2do. trimestre de 2016 ascendieron a US\$ 2.170 millones, cifra 16% inferior a la registrada durante el mismo periodo de 2015.
- El 63% de las importaciones se concentraron en cuatro rubros: *productos químicos*, *caucho*, y *plásticos* (21%); *maquinarias* y *equipos* (16%); *equipos electrónicos* (14%); y *productos del petróleo* (12%).
- En el segundo trimestre del año, las importaciones provinieron mayormente del *MERCOSUR* (41%) y *China* (24%). Ambos orígenes registraron reducciones del orden del 13% y 8%, respectivamente.

ÍNDICE

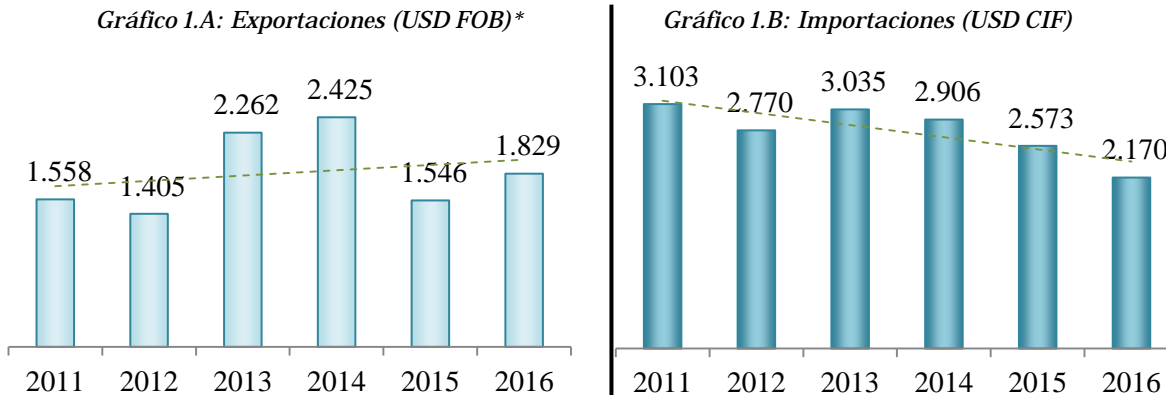
| | | |
|-----------|--|-----------|
| 1. | <i>EVOLUCIÓN DEL COMERCIO</i> | 5 |
| 2. | <i>PRINCIPALES PRODUCTOS COMERCIALIZADOS</i> | 5 |
| 2.1. | Exportaciones..... | 5 |
| 2.2. | Importaciones | 7 |
| 3. | <i>EXPORTACIÓN E IMPORTACIÓN POR INTENSIDAD DE FACTORES</i> | 9 |
| 3.1. | Exportaciones..... | 9 |
| 3.1. | Importaciones | 9 |
| 4. | <i>PRINCIPALES SOCIOS COMERCIALES DEL PARAGUAY</i> | 10 |
| 4.1. | Exportaciones..... | 11 |
| 4.2. | Importaciones | 12 |
| 5. | <i>EVOLUCIÓN TRIMESTRAL DEL COMERCIO 2012 - 2016</i> | 13 |
| I. | Exportaciones..... | 13 |
| II. | Importaciones | 14 |
| | <i>ANEXO</i> | 15 |
| I. | Resumen de Cifras de Comercio | 15 |
| II. | Gráfico A: Cotización Internacional de Commodities (soja, maíz, trigo) | 15 |
| III. | Gráfico B: Cotización Internacional de Commodities (arroz, aceite de soja y carne bovina)..... | 16 |
| IV. | Gráfico C: Tipo de Cambio Nominal respecto al Dólar Americano | 17 |

1. EVOLUCIÓN DEL COMERCIO

Las exportaciones del segundo trimestre 2016 ascendieron a US\$ 1.829 millones (Gráfico 1.A), cifra 18% superior a la registrada durante el mismo trimestre del año anterior.

En el Gráfico 1.B se observa la evolución de las importaciones a nivel trimestral. Las importaciones del 2do. trimestre de 2016 ascendieron a US\$ 2.170 millones, 16% inferior a la registrada durante el mismo trimestre del 2015.

Gráfico 1: Evolución del flujo de comercio del II TRIMESTRE (mill. de USD)



Fuente: DI-MH, con datos del BCP preliminares para el año 2016

Nota: * Exportaciones de bienes registrados excluidas las ventas al exterior de energía eléctrica.

2. PRINCIPALES PRODUCTOS COMERCIADOS

2.1. Exportaciones

En el Cuadro 1 se muestra el valor de las exportaciones correspondientes al 2do. trimestre del 2015 y del 2016 según la clasificación GTAP¹ (Global Trade Analysis Project). Entre los principales resultados se citan:

- Tres rubros representaron el 75% de las exportaciones: *semillas oleaginosas* (38%); *grasa, aceites vegetales y pellets* (21%); *productos de la carne bovina* (16%).
- Los tres rubros de mayor participación también se mostraron dinámicos logrando superar sus valores del mismo trimestre del año anterior.
- En cuanto volúmenes (toneladas) también los tres rubros más importantes en términos de participación superaron las cifras del mismo periodo de 2015.

Las exportaciones del 2do. trimestre 2016 se incrementaron en 18% respecto a las del mismo periodo del año anterior.

¹ La clasificación de los productos corresponde a la correlación entre la NCM (Nomenclatura Común del MERCOSUR) y el GTAP versión 6.2.

Cuadro 1a: Exportaciones totales por productos
(mill. de USD FOB - II TRIMESTRE 2015/2016)¹

| Productos | En millones de US\$ | | Participación % | | Δ 2016/2015 (%) |
|---------------------------------------|---------------------|--------------|-----------------|------------|-----------------------|
| | 2015 | 2016 | 2015 | 2016 | |
| Semillas oleaginosas | 517 | 701 | 33 | 38 | 36 |
| Grasa y aceites vegetales | 347 | 392 | 22 | 21 | 13 |
| Productos de la carne bovina | 260 | 297 | 17 | 16 | 14 |
| Maíz | 57 | 55 | 4 | 3 | -4 |
| Productos químicos, caucho, plásticos | 42 | 50 | 3 | 3 | 19 |
| Arroz procesado | 23 | 41 | 1 | 2 | 77 |
| Otras maquinarias y equipos | 38 | 40 | 2 | 2 | 5 |
| Productos del cuero | 43 | 38 | 3 | 2 | -13 |
| Trigo | 24 | 35 | 2 | 2 | 44 |
| Textiles | 29 | 22 | 2 | 1 | -24 |
| Los demás | 166 | 159 | 11 | 9 | -4 |
| Total | 1.546 | 1.829 | 100 | 100 | 18 |

Fuente: DI-MH, con datos del BCP preliminares para el año 2016

Nota: ¹ Exportaciones de bienes registrados excluidas las ventas al exterior de energía eléctrica.

Cuadro 1b: Exportaciones totales de principales materias primas y derivados
(Precios en mill. de USD FOB y Volumen en Toneladas- II TRIMESTRE 2015/2016)¹

| Materias primas y derivados | En millones de US\$ | | | En miles de Toneladas | | |
|------------------------------------|------------------------------------|------------------------------------|--------------------|------------------------------------|------------------------------------|--------------------|
| | 2 ^{do} . Trim. 2015 | 2 ^{do} . Trim. 2016 | Δ 2016/ 2015 | 2 ^{do} . Trim. 2015 | 2 ^{do} . Trim. 2016 | Δ 2016/ 2015 |
| Semillas oleaginosas (soja) | 517 | 701 | 36 | 1.434 | 1.985 | 38 |
| Grasa, aceites vegetales y pellets | 347 | 392 | 13 | 820 | 972 | 19 |
| Productos de la carne bovina | 260 | 297 | 14 | 76 | 93 | 22 |
| Maíz | 57 | 55 | -4 | 425 | 353 | -17 |
| Trigo | 24 | 35 | 44 | 118 | 184 | 57 |
| Arroz (con y sin procesamiento) | 34 | 50 | 48 | 100 | 157 | 56 |

Fuente: DI-MH, con datos del BCP preliminares para el año 2016

Nota: ¹ Exportaciones de bienes registrados excluidas las ventas al exterior de energía eléctrica.
Cifras Preliminares para el año 2016

Las *semillas oleaginosas (principalmente soja)* representaron el 38% de las exportaciones totales. En términos de valor (US\$) las exportaciones de la referida oleaginosa se incrementaron en 36% mientras que en volumen (toneladas) lo hicieron en 38%. Además la cotización internacional (precios en Chicago) del referido producto ha mostrado un leve repunte, pasando de 389 US\$/Tonelada (mayo 2016) a 421 US\$/Tonelada (junio 2016)², además, en términos interanuales para junio 2016 los precios de la soja mejoraron en 19%. Los principales destinos de la referida oleaginosa fueron *Uruguay (31%), Argentina (24%) y Rusia (9%)* fueron los principales países de destino de la referida oleaginosa.

² Ver Gráfico A en el Anexo del presente informe. El referido gráfico muestra la cotización internacional en el mercado de Chicago de los principales *commodities* (soja, maíz, y trigo).

Las *grasas, aceites vegetales y pellets* ocuparon el segundo lugar en las exportaciones del segundo trimestre de 2016, con una participación del 21% y un crecimiento del 13%. Los principales productos en esta categoría fueron la *harina y pellets de soja* (63%) y el *aceite de soja en bruto* (35%). En cuanto a destinos, los principales fueron *Argentina* (42%); *Uruguay* (20%) y *Polonia* (7%).

El rubro que agrupa a los *productos de la carne bovina*³ fue el tercero en orden de importancia con una participación del 16%. Este rubro estuvo representado principalmente por dos productos, *carne congelada* (51%) y *carne refrigerada* (43%). Los valores exportados del referido rubro se incrementaron en 14% por el lado de los precios mientras que por el lado de los volúmenes lo hicieron en 22%. La *carne congelada* se destinó mayormente a *Rusia* (42%) y *Vietnam* (13%) mientras que la *carne refrigerada* fue enviada principalmente a *Chile* (27%), y *Brasil* (23%).

El *maíz* registró una participación del 3% en el total exportado en el segundo trimestre 2016, y una contracción del 4%, mientras que por el lado de las cantidades (toneladas), las cifras también se redujeron en 17%. Este grano se destinó mayormente a *Brasil*.

El *trigo*, a pesar de tener una reducida participación (2%), logró cifras que pasaron de US\$ 24 millones (2do. trimestre 2015) a US\$ 35 millones (2do. trimestre 2016). En cuanto al volumen, el trigo se incrementó en 57%. El principal destino de las exportaciones del referido producto fue Brasil.

2.2. Importaciones

En el Cuadro 2 se presentan las cifras de los principales rubros de importación correspondientes al 2do. trimestre de 2015 y 2016. A continuación se destacan los principales hechos:

- i) Las importaciones fueron inferiores en 16% a las del mismo trimestre del año anterior.
- ii) Cuatro rubros representaron el 63 % de las importaciones: *productos químicos, caucho, y plásticos* (21%); *maquinarias y equipos* (16%); *equipos electrónicos* (14%); y *productos del petróleo* (12%).
- iii) Las principales contracciones se dieron en: *productos químicos, caucho, y plásticos* (-23%); *maquinarias y equipos* (-16%); y *productos del petróleo* (-28%). Sólo los *equipos electrónicos* incrementaron sus cifras (4%) respecto a las del periodo anterior.

Las importaciones del 2do. trimestre 2016 se contrajeron en 16% respecto a las del mismo periodo del año anterior.

³ Ver Gráfico B en el Anexo del presente informe. El referido gráfico muestra la cotización internacional en el mercado de Chicago de productos cármicos.

Cuadro 2: Importaciones totales por productos

(mill. de USD CIF* - II TRIMESTRE 2016/2015)

| Productos | En Millones de US\$ | | Participación % | | Var. % |
|-----------------------------------|---------------------|--------------|-----------------|------------|------------|
| | 2015 | 2016 | 2015 | 2016 | 2016/2015 |
| Prod. químicos, caucho, plásticos | 581 | 445 | 23 | 21 | -23 |
| Maquinarias y equipos | 403 | 338 | 16 | 16 | -16 |
| Equipos electrónicos | 293 | 303 | 11 | 14 | 4 |
| Prod. del petróleo y del carbón | 353 | 253 | 14 | 12 | -28 |
| Vehículos y partes | 216 | 179 | 8 | 8 | -17 |
| Productos alimenticios | 86 | 83 | 3 | 4 | -3 |
| Productos metálicos | 58 | 56 | 2 | 3 | -4 |
| Otros equipos de transporte | 28 | 55 | 1 | 3 | 100 |
| Bebidas y tabacos | 63 | 55 | 2 | 3 | -13 |
| Textiles | 65 | 54 | 3 | 2 | -17 |
| Los demás | 428 | 349 | 17 | 16 | -18 |
| Total | 2.573 | 2.170 | 100 | 100 | -16 |

Fuente: DI-MH, con datos del BCP preliminares para el año 2016

Nota: *Cifras Preliminares para el año 2016

Los *productos químicos, caucho y plásticos* tuvieron una participación del 21% en el total importado y una contracción del 23% respecto al 2do. trimestre del año 2015. Los *abonos minerales o químicos*; y los *medicamentos* fueron los productos con mayor participación en la referida categoría. Los principales orígenes de los *productos químicos, caucho y plásticos* fueron *Brasil* (31%); *China* (18%); y *Argentina* (15%).

Las *maquinarias y equipos* tuvieron una participación del 16% y una contracción del 16% en relación a las cifras del 2do. trimestre del año 2015. Esta reducción se debió a la menor importación de *tractores* (-59%). Los principales orígenes de las importaciones correspondientes a las citada categoría fueron: *Brasil* (31%); *China* (20%); y *EE.UU.* (10%).

Los *equipos electrónicos* registraron una participación del 14% y un incremento del 4% durante el 2do. trimestre de 2016. Dicho incremento se debió a la mayor importación de *portátiles* (23%). El principal origen de las importaciones de esta categoría fue *China* (84%).

Los *productos del petróleo* tuvieron una participación del 12% y una disminución del 28% respecto a sus cifras del periodo anterior. Este hecho se debió al descenso en la cotización internacional del barril de petróleo⁴, por tanto, se compraron más unidades de combustibles (en litros) por cada dólar pagado. Las adquisiciones de productos agrupados en esta categoría provinieron mayormente de *Argentina* (40%), *EE.UU.* (20%) y *Brasil* (13%).

Cuatro rubros representaron el 63% de las importaciones correspondientes al 2do. trimestre de 2016.

⁴ El precio promedio del petróleo para el mes de abril 2016 fue de 46 US\$/barril, lo que en términos interanuales representó una caída del 24%.

3. EXPORTACIÓN E IMPORTACIÓN POR INTENSIDAD DE FACTORES⁵

La clasificación por intensidad de uso de factores toma en cuenta los factores productivos que intervinieron en el proceso de producción de los bienes mencionados en este informe. La clasificación está conformada por los siguientes sectores: *Agricultura*, *Agroindustria*, *Manufacturas Intensivas en Capital* (MIK), y *Manufacturas Intensivas en Trabajo* (MIT). Esta forma de clasificación de las exportaciones permite conocer la naturaleza y el valor agregado de los bienes comerciados por Paraguay.

3.1. Exportaciones

En el Cuadro 3 se presenta las exportaciones paraguayas según intensidad de uso de factores productivos correspondientes al 2do. trimestre 2015 y 2016.

Los sectores más importantes en términos de participación en el total exportado fueron la *Agricultura* (45%) y la *Agroindustria* (43%). Ambos sectores incrementaron sus valores respecto a los del mismo trimestre del año anterior en 29% y 17% respectivamente.

Las *Manufacturas Intensivas en Trabajo* registraron una contracción del 18% y tuvieron una participación del 5% en el total exportado en el 2do. trimestre del 2016.

Las *Manufacturas Intensivas en Capital* incrementaron sus cifras (3%) en relación a las del 2do. trimestre del 2015, y tuvieron una participación del 8% en el total exportado.

Los dos sectores de mayor participación lograron incrementos en relación al 2do. trimestre de 2015.

Cuadro 3: Exportaciones por intensidad de uso de factores

(mill. de USD FOB- II TRIMESTRE 2015/2016)

| Sectores | En Millones de US\$ | | Participación % | | Var. % 2016/2015 |
|--|---------------------|--------------|-----------------|------------|---------------------|
| | 2015 | 2016 | 2015 | 2016 | |
| Agricultura ¹ | 638 | 824 | 41 | 45 | 29 |
| Agroindustria ² | 669 | 780 | 43 | 43 | 17 |
| Manuf. Intensiva en Trabajo ³ | 101 | 83 | 7 | 5 | -18 |
| Manuf. Intensiva en Capital ⁴ | 137 | 142 | 9 | 8 | 3 |
| Total General | 1.546 | 1.829 | 100 | 100 | 18 |

Fuente: *Exportaciones de bienes registrados excluidas las ventas al exterior de energía eléctrica.*

Nota: ¹ *Agricultura: soja, maíz, y trigo.*

² *Agroindustria harina y pellets de soja; carne (congelada y refrigerada); y aceite de soja en bruto.*

³ *Manuf. Intensiva en Trabajo: cueros y pieles de animales bovinos; partes de calzado; y las demás maderas.*

⁴ *Manuf. Intensiva en Capital: damajuanas de plástico; desechos de cobre; y fundiciones de diversos metales.*

Cifras Preliminares para el año 2016

3.1. Importaciones

En el Cuadro 4, se presenta las importaciones paraguayas según intensidad de uso de factores productivos correspondientes al 2do. trimestre 2015 y 2016.

⁵ La clasificación utilizada adopta la versión sugerida por Carrera y Cicowiez (2004).

Cuadro 4: Importaciones por intensidad de uso de factores

(mill. de USD CIF* - II TRIMESTRE 2015/2016)

| Sectores | En Millones de US\$ | | Participación % | | Var. % |
|--|---------------------|--------------|-----------------|------------|------------|
| | 2015 | 2016 | 2015 | 2016 | 2016/2015 |
| Agricultura ¹ | 53 | 49 | 2 | 2 | -8 |
| Agroindustria ² | 163 | 151 | 6 | 7 | -8 |
| Manuf. Intensiva en Trabajo ³ | 201 | 174 | 8 | 8 | -13 |
| Manuf. Intensiva en Capital ⁴ | 2.156 | 1.796 | 84 | 83 | -17 |
| Total | 2.573 | 2.170 | 100 | 100 | -16 |

Fuente: DI-MH, con datos del BCP preliminares para el año 2016

Nota: Cada una de las categorías incluyen principalmente:

¹ Agricultura: tabaco en hojas secas, maíz para siembra, y desperdicios del tabaco.

² Agroindustria: cerveza de malta; preparaciones alimenticias para elaboración de bebidas, y cigarrillos.

³ Manuf. Intensivas en Trabajo: cables de filamentos artificiales, calzados, y papeles de polietileno.

⁴ Manuf. Intensivas en Capital: gasoil, portátiles, abonos minerales o químicos.

Cifras Preliminares para el año 2016

El 83% de las importaciones paraguayas correspondieron a las Manufacturas Intensivas en Capital (MIK).

El sector de *Manufacturas Intensivas en Capital (MIK)* fue el de mayor participación (83%), sin embargo registró una contracción del 17% respecto a los valores del 2do. trimestre de 2015. Esta reducción se dio por el descenso en las cifras importadas de *productos químicos y maquinarias y equipos*.

En el 2do. trimestre de 2016, la *Agricultura* tuvo una participación del 2% y una reducción del 8% en relación a las cifras del periodo anterior. El producto que más influyó en esta contracción fue el *tabaco en hojas secas*.

Las importaciones del sector *Agroindustria* y de las *MIT* registraron una participación del 7% y 8% respectivamente. Además, ambos sectores sufrieron contracciones del 8%, y 13% respectivamente, en relación a las cifras registradas en el 2do. trimestre de 2015.

4. PRINCIPALES SOCIOS COMERCIALES DEL PARAGUAY

En el Cuadro 6 se presenta tanto el destino como el origen de las transacciones comerciales de Paraguay con los principales países y regiones del mundo para el 2do. trimestre de los años 2015 y 2016. El presente informe clasifica los destinos de la siguiente manera: *MERCOSUR*⁶, *Asociados al MERCOSUR*⁷, *Unión Europea (UE - 28)*⁸, *ASEAN*⁹, *TLCAN*¹⁰ y “Resto del Mundo (RM)”. En cuanto a los países, las economías de Rusia, Estados Unidos (EE.UU) y China son consideradas en forma independiente por su relevancia en el comercio mundial.

⁶ **MERCOSUR (MCS):** Argentina, Brasil, Uruguay y Venezuela.

⁷ **Asociados al MERCOSUR:** que incluye los Asociados Regionales: Bolivia, Chile, Colombia, Ecuador, Perú, Venezuela, y los Extrarregionales: Israel, Egipto, India y SACU (Botswana, Lesoto, Namibia, Sudáfrica, y Suazilandia)

⁸ **Unión Europea (UE – 28):** Alemania, Austria, Bélgica, Bulgaria, Chipre, Croacia, Dinamarca, Eslovaquia, Eslovenia, España, Estonia, Finlandia, Francia, Grecia, Hungría, Irlanda, Italia, Letonia, Lituania, Luxemburgo, Malta, Países Bajos, Polonia, Portugal, Reino Unido, República Checa, Rumanía, Suecia.

⁹ **ASEAN:** Indonesia, Malasia, Filipinas, Singapur, Tailandia, Brunéi, Vietnam, Laos, Birmania, Camboya.

¹⁰ **TLCAN:** Canadá, E.E.U.U., y México.

Cuadro 5: Comercio por principales regiones y países
(mill. de USD*- II TRIMESTRE 2015/2016)*

| Exportaciones | En Millones de US\$ | | Participación % | | Var. % 2016/2015 |
|---------------------------|---------------------|--------------|-----------------|------------|---------------------|
| | 2015 | 2016 | 2015 | 2016 | |
| UE – 28 ⁷ | 394 | 194 | 25 | 11 | -51 |
| MERCOSUR ⁵ | 329 | 1.010 | 21 | 55 | 207 |
| Rusia | 225 | 137 | 15 | 8 | -39 |
| Asoc. al MCS ⁶ | 309 | 212 | 20 | 12 | -32 |
| ASEAN ⁸ | 25 | 43 | 2 | 2 | 69 |
| TLCAN ⁹ | 73 | 66 | 5 | 4 | -10 |
| China | 9 | 6 | 1 | 0,3 | -34 |
| RM | 181 | 161 | 12 | 9 | -11 |
| Total | 1.546 | 1.829 | 100 | 100 | 18 |

| Importaciones | En Millones de US\$ | | Participación % | | Var. % 2016/2015 |
|---------------------------|---------------------|--------------|-----------------|------------|---------------------|
| | 2014 | 2015 | 2014 | 2015 | |
| UE – 28 ⁷ | 227 | 181 | 9 | 8 | -20 |
| MERCOSUR ⁵ | 1.027 | 897 | 40 | 41 | -13 |
| Rusia | 24 | 21 | 1 | 1 | -12 |
| Asoc. al MCS ⁶ | 120 | 102 | 5 | 5 | -15 |
| ASEAN ⁸ | 50 | 32 | 2 | 1 | -36 |
| TLCAN ⁹ | 263 | 211 | 10 | 10 | -19 |
| China | 578 | 531 | 22 | 24 | -8 |
| RM | 284 | 194 | 11 | 9 | -32 |
| Total | 2.573 | 2.170 | 100 | 100 | -16 |

Fuente: DI-MH, con datos del BCP preliminares para el año 2016

Notas: *Exportaciones de bienes registrados excluidas las ventas al exterior de energía eléctrica en US\$ FOB e Importaciones en US\$ CIF
Cifras Preliminares para el año 2016

El MERCOSUR fue la región más importante en términos de participación tanto para las exportaciones como para las importaciones.

4.1. Exportaciones

El MERCOSUR fue la región de mayor peso en el total exportado (55%), y sus cifras se triplicaron en relación al periodo anterior. Este incremento se debió principalmente a la mayor exportación de *granos de soja* cuyas cifras pasaron de US\$ 22 millones (2do. trimestre 2015) a US\$ 438 millones (2do. trimestre 2016).

Los Asociados al MERCOSUR ocuparon el segundo lugar en términos de participación (12%) en las exportaciones totales del 2do. trimestre de 2016, y registraron una reducción del 32% respecto al periodo anterior. Los principales productos exportados hacia dicha región fueron: *carne bovina refrigerada* (37%); *carne bovina congelada* (14%); y *harina y pellets de soja* (12%). Dentro de esta región los principales destinos fueron: Chile (52%); India (14%) e Israel (12%).

La Unión Europea (UE) registró una participación del 11% y una contracción del 51% en relación a las cifras del mismo periodo del año anterior. Los productos que más impactaron en la reducción de las exportaciones hacia éste destino fueron las

semillas oleaginosas (-66%) así como las *grasas, aceites vegetales y pellets de soja* (-64%).

Rusia fue el cuarto destino más importante para las exportaciones del país en términos de participación (8%). Los envíos hacia este destino se redujeron en 39% respecto al mismo trimestre del año anterior. Los principales productos exportados fueron *soja en granos* (48%) y *carne del tipo congelado* (47%). Ambos productos redujeron sus cifras respecto a las del mismo periodo del año anterior.

Los envíos a la *ASEAN* tuvieron una participación en torno al 2% en el total exportado y sus cifras pasaron de US\$ 25 millones (2do. trim. 2015) a US\$ 43 millones (2do. trim. 2016). La *carne bovina congelada*; y los *cueros de bovino* fueron los productos que más influencia tuvieron en el incremento de las exportaciones hacia esta región.

Las exportaciones destinadas al *TLCAN* y a *China* lograron participación en torno al 4% y 0,3%, respectivamente y redujeron sus valores exportados en -10% y -34%. Esta contracción, en el caso del *TLCAN*, se debió a la menor exportación de *semillas oleaginosas* (-23%) mientras que para *China* la reducción se dio principalmente en los envíos de *cuero de bovino* (-35%).

Las exportaciones a los países agrupados dentro de la categoría *Resto del Mundo* (RM) tuvieron una participación del 9% en relación al total exportado y una contracción del 11%. Esta reducción se debió a la mayor exportación de *semillas oleaginosas* (-39%). Los países más destacados dentro de la categoría *RM* respecto al total exportado fueron *Turquía* (3%), *Japón* (1%) y *Bangladesh* (1%).

4.2. Importaciones

El *MERCOSUR* fue el principal proveedor para el país, con una participación del 41% en el total importado y una reducción de las compras provenientes desde esta región del 13% respecto al 2do. trimestre 2015. La contracción se debió a la menor importación de *gasoil* cuyas cifras se redujeron en 25% respecto al periodo anterior.

China fue el segundo mayor proveedor para el país, con una participación de 24% respecto al total y una contracción del 8% en comparación a los valores del 2do. trimestre 2015. Esta reducción se dio principalmente por la menor importación de *neumáticos* (-32%).

Lo importado desde la *Unión Europea* (*UE*) representó el 8% del total importado y tuvo una reducción del 20% en relación a los valores registrados en el periodo anterior. El *gasoil* fue el producto que más influencia tuvo en la contracción (-92%) de las importaciones provenientes desde esta región.

Las importaciones provenientes desde *el TLCAN* tuvieron una participación del 10% y una reducción del 19% en relación al periodo anterior. Los *aceites lubricantes aditivados* (-30%) fueron los que más impactaron en la contracción de las importaciones desde este destino.

El 65% de las importaciones del Paraguay provinieron del MERCOSUR (41%) y China (24%).

Los países agrupados dentro de la categoría *Resto del Mundo (RM)* registraron una participación del 9% y una contracción del 32%. Esta contracción se debió en gran medida al descenso en la importación de *gasoil* (-40%). Entre los países más destacados de la categoría (*Resto del Mundo*) respecto al total de las importaciones, se encontraron *Japón* (3%); *Corea del Sur* (2%); y *Panamá* (1%).

5. EVOLUCIÓN TRIMESTRAL DEL COMERCIO 2012 - 2016

I. Exportaciones

A continuación se presenta la evolución de las cifras acumuladas del comercio de exportación correspondiente de los últimos 5 años (2012 – 2016).

Las cifras del segundo trimestre del 2016 fueron superiores en 18% respecto a las del mismo trimestre del año anterior. En todos los meses del segundo trimestre las cifras fueron superiores a las de los mismos meses del año anterior, a diferencia de los registros de las exportaciones del primer trimestre 2016.

Los incrementos se dieron principalmente en los *commodities* exportados (*soja, trigo, arroz, y carne bovina*), tanto a nivel de volúmenes (toneladas) como en precios (US\$). Además se destaca la mejora de la cotización en los mercados internacionales de la *soja, el maíz, el arroz, y la carne bovina*. (ver cotización de Comodities en Anexo – Gráficos A y B)

Cuadro 1: Evolución mensual de Exportaciones Paraguayas (mill. de USD FOB)

| Meses | 2012 | 2013 | 2014 | 2015 | 2016 |
|-------------------------------------|--------------|--------------|--------------|--------------|--------------|
| Enero | 337 | 467 | 553 | 593 | 475 |
| Febrero | 312 | 568 | 687 | 634 | 568 |
| Marzo | 443 | 656 | 771 | 717 | 654 |
| Total 1^{er}. Trim. | 1.092 | 1.691 | 2.011 | 1.945 | 1.697 |
| Var. Δ 1^{er}. Trim. | - | 55% | 19% | -3% | -13% |
| Abril | 430 | 736 | 915 | 485 | 600 |
| Mayo | 528 | 793 | 803 | 500 | 589 |
| Junio | 447 | 734 | 706 | 561 | 640 |
| Total 2^{do}. Trim. | 1.405 | 2.262 | 2.425 | 1.546 | 1.829 |
| Var. Δ 2^{do}. Trim. | - | 61 | 7 | -36 | 18 |

Fuente: DI-MH, con datos del BCP y VUE

Nota: *Exportaciones de bienes registrados excluidas las ventas al exterior de energía eléctrica en USS FOB
Cifras Preliminares para el año 2016

II. Importaciones

El cuadro 2 muestra las cifras de importación en valores mensuales, y trimestrales para los últimos años.

Las importaciones acumuladas durante el segundo trimestre del año 2016 totalizaron US\$ 2.170 millones, frente a los US\$ 2.573 millones del año anterior, en el que las importaciones tuvieron mayor dinamismo.

La evolución trimestral de las importaciones indicó que las cifras se frenaron en los tres últimos periodos con caídas del 4%; 11%; y 16% respectivamente.

*Cuadro 2: Evolución mensual de Importaciones Paraguayas (mill. de USD CIF)**

| Meses | 2012 | 2013 | 2014 | 2015 | 2016 |
|-------------------------------------|--------------|--------------|--------------|--------------|--------------|
| Enero | 844 | 1.078 | 937 | 894 | 702 |
| Febrero | 828 | 950 | 922 | 843 | 675 |
| Marzo | 959 | 937 | 931 | 907 | 716 |
| Total 1^{er}. Trim. | 2.630 | 2.965 | 2.790 | 2.644 | 2.093 |
| Var. Δ 1^{er}. Trim. | - | 13% | -6% | -5% | -21% |
| Abril | 932 | 1.135 | 964 | 879 | 684 |
| Mayo | 963 | 1.008 | 986 | 820 | 738 |
| Junio | 875 | 893 | 957 | 874 | 748 |
| Total 2^{do}. Trim. | 2.770 | 3.035 | 2.906 | 2.573 | 2.170 |
| Var. Δ 2^{do}. Trim. | - | 10% | -4% | -11% | -16% |

Fuente: DI-MH, con datos del BCP

Notas: *Cifras Preliminares para el año 2016

ANEXO

I. Resumen de Cifras de Comercio

Exportaciones

| En millones de US\$ | 2do. Trim. | |
|--|------------|-------|
| | 2015 | 2016 |
| Exportaciones | 1.546 | 1.829 |
| Tres Principales Rubros – 2do. Trim. | | |
| Semillas oleaginosas | 517 | 701 |
| Grasa y aceites vegetales | 347 | 392 |
| Productos de la carne bovina | 260 | 297 |
| Por intensidad de factores – 2do. Trim. | | |
| Agricultura | 638 | 824 |
| Agroindustria | 669 | 780 |
| Manuf. Intensiva en Trabajo | 101 | 83 |
| Manuf. Intensiva en Capital | 137 | 142 |
| Por regiones/países – 2do. Trim. | | |
| UE - 28 | 394 | 194 |
| MERCOSUR | 329 | 1.010 |
| Rusia | 225 | 137 |
| Asoc. al MCS | 309 | 212 |
| ASEAN | 25 | 43 |
| TLCAN | 73 | 66 |
| China | 9 | 6 |
| RM | 181 | 161 |

Importaciones

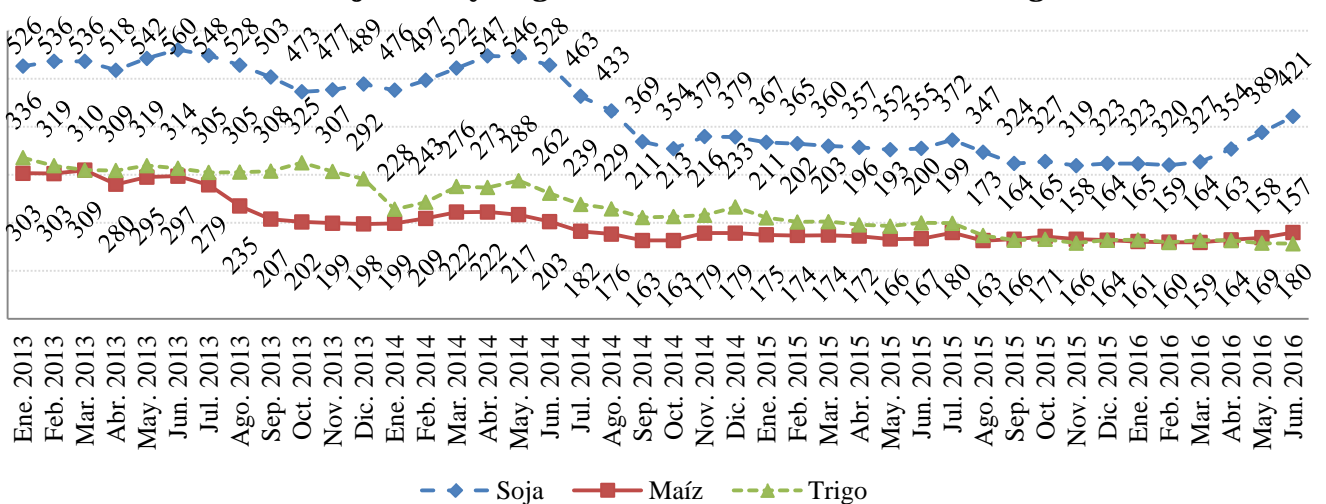
| En millones de US\$ | 2do. Trim. | |
|--|------------|-------|
| | 2015 | 2016 |
| Importaciones | 2.573 | 2.170 |
| Tres Principales Rubros – 2do. Trim. | | |
| Productos químicos, caucho, plásticos | 581 | 445 |
| Maquinarias y equipos | 403 | 338 |
| Equipos electrónicos | 293 | 303 |
| Por intensidad de factores – 2do. Trim. | | |
| Agricultura | 53 | 49 |
| Agroindustria | 163 | 151 |
| Manuf. Intensiva en Trabajo | 201 | 174 |
| Manuf. Intensiva en Capital | 2.156 | 1.796 |
| Por regiones/países – 2do. Trim. | | |
| UE - 28 | 227 | 181 |
| MERCOSUR | 1.027 | 897 |
| Rusia | 24 | 21 |
| Asoc. al MCS | 120 | 102 |
| ASEAN | 50 | 32 |
| TLCAN | 263 | 211 |
| China | 578 | 531 |
| RM | 284 | 194 |

Fuente: DI-MH, con datos del BCP y VUE

Notas: Exportaciones en US\$ FOB e Importaciones en US\$ CIF.

II. Gráfico A: Cotización Internacional de Commodities (soja, maíz, trigo)

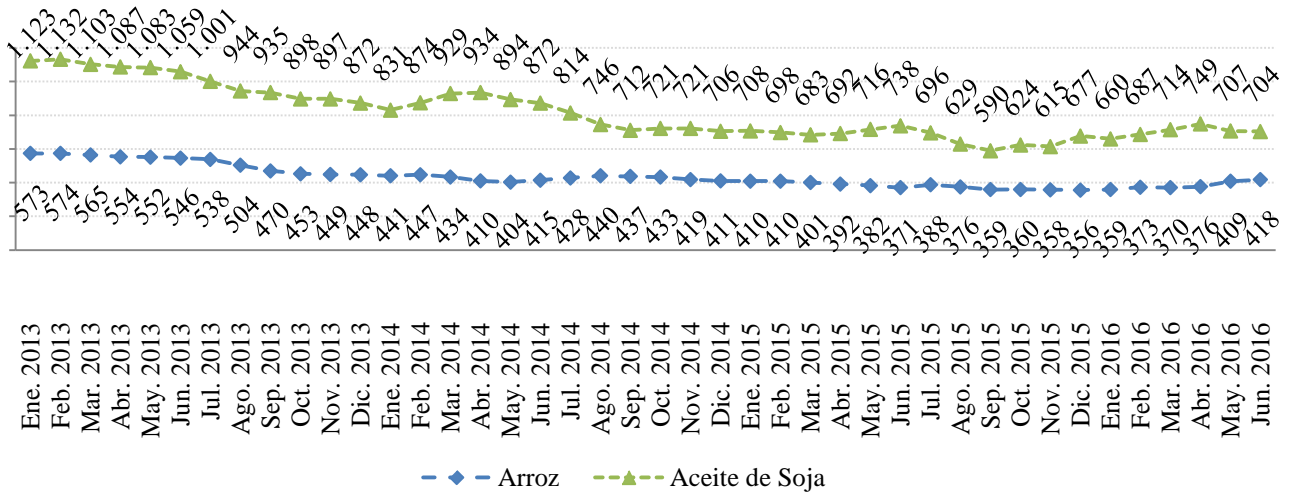
Precio de la Soja, Maíz y Trigo en US\$/Ton. en la Bolsa de Chicago



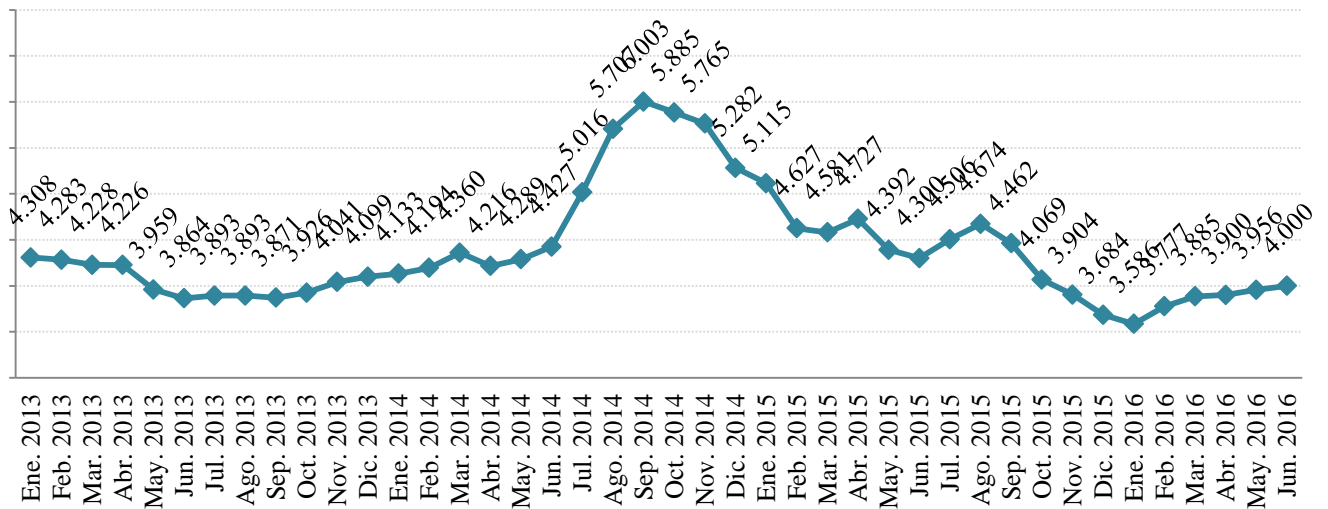
Fuente: DI-MH, con datos de Departamento de Agricultura de los Estados Unidos

III. Gráfico B: Cotización Internacional de *Commodities* (arroz, aceite de soja y carne bovina)

B.1 Precios del Arroz*, y Aceite de Soja** en el mercado de EE.UU.



B.2 Precios de la Carne* en el mercado de EE.UU.

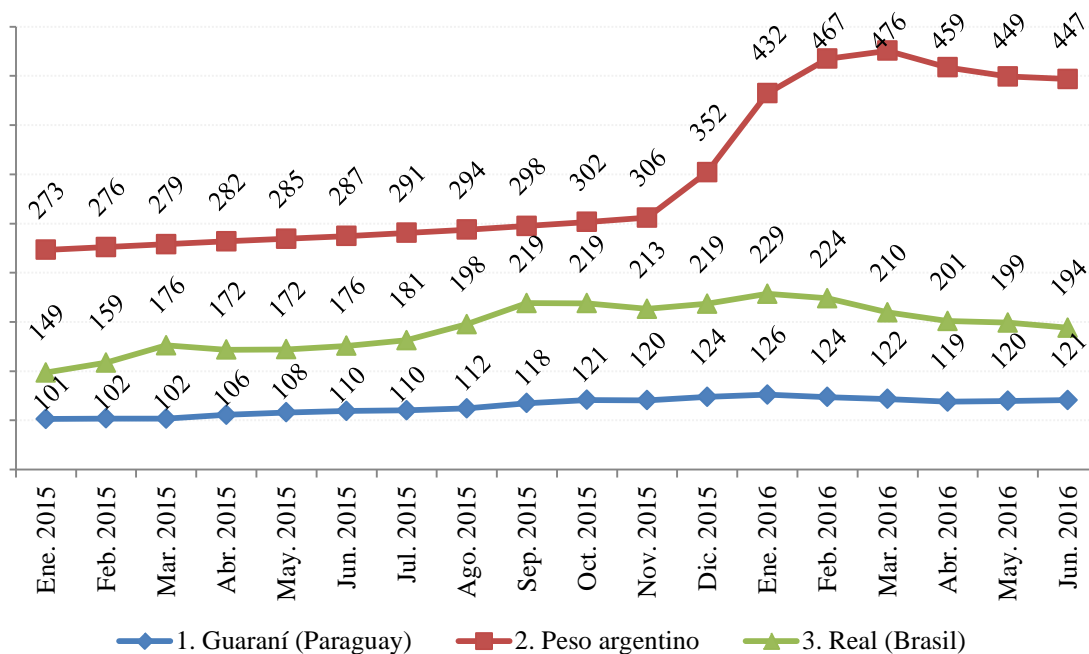


Fuente: DI-MH, con datos de Departamento de Agricultura de los Estados Unidos

Notas: * Precio del Arroz y Carne en US\$ por tonelada

** Precio del Aceite de Soja en US\$ por tonelada métrica.

IV. Gráfico C: Tipo de Cambio Nominal respecto al Dólar Americano
(Año base 2008)



Fuente: DI-MH, con datos del Banco Central de Chile
Nota: Tipo de Cambio Promedio Mensual