



**TETĀ VIRU  
MOHENDAPY**  
MOTENONDEHA  
MINISTERIO DE  
**HACIENDA**

**TETĀ REKUÁI**  
**GOBIERNO NACIONAL**  
Jajapo ñande raperá ko'ága guive  
Construyendo el futuro hoy

---

**INFORME DE  
COMERCIO EXTERIOR (*ICE*)  
I TRIMESTRE, 2016**

---

Santiago Peña Palacios  
**Ministro**  
**Ministerio de Hacienda**

Lea Giménez Duarte  
**Viceministra**  
**Subsecretaría de Estado de Economía**

José Cuevas Sánchez  
**Director**  
**Dirección de Integración**

**Equipo Técnico**  
Roberto E. Mernes Rabl  
David Cartes Coronel

**DECI/DI/SSEE/MH,**

El contenido de este material puede ser reproducido siempre y cuando se mencione la fuente. Para mayor información o para la obtención de ésta y otras publicaciones editadas dirigirse a:

**Subsecretaría de Estado de Economía**  
**Dirección de Integración – Departamento de Estrategias Comerciales e Integración**

Pte. Franco N° 173, Edificio Ybaga, Piso 11, Asunción - Paraguay

Tels.: 595 (21) 4132 239/240 - Fax: 595 (21) 440 897

E-mail: [roberto\\_mernes@hacienda.gov.py](mailto:roberto_mernes@hacienda.gov.py)

Web-site: <http://www.economia.gov.py/v2/index.php?tag=informe-trimestral>

---

## RESUMEN EJECUTIVO

---

Las cifras del comercio exterior paraguayo correspondientes al primer trimestre del 2016 mostraron contracciones tanto para las exportaciones como para las importaciones en comparación al mismo trimestre del año anterior.

- Las exportaciones del 1er. trimestre de 2016 fueron de US\$ 1.697 millones, cifra 13% inferior a la registrada durante el mismo trimestre de 2015. La reducción de las exportaciones se debió principalmente al descenso en las exportaciones de semillas oleaginosas (soja).
- Los rubros exportados que se mostraron más dinámicos tanto en valores (US\$) como en volúmenes (toneladas) fueron el *maíz* y *trigo*. Para el *maíz* el incremento en valor fue del 35% mientras que en volumen fue del 50%; en tanto que para el *trigo* el valor se incrementó en 42% y en volumen lo hizo en 228%.
- Tres rubros representaron el 69% de las exportaciones: *semillas oleaginosas* (30%); *grasa, aceites vegetales y pellets* (20%); y *carne bovina* (19%).
- Los bloques regionales de mayor participación en el comercio de exportación fueron: el *MERCOSUR* (25%); los *Asociados al MERCOSUR* (24%); y la *Unión Europea* (22%). Las exportaciones destinadas a los citados bloques se mostraron inferiores a las del mismo trimestre de 2015.
- Las importaciones del 1er. trimestre de 2016 ascendieron a US\$ 2.093 millones, cifra 21% inferior a la registrada durante el mismo periodo de 2015.
- El 61% de las importaciones se concentraron en cuatro rubros: *productos químicos, caucho, y plásticos* (21%); *maquinarias y equipos* (15%); *equipos electrónicos* (13%); y *productos del petróleo* (12%).
- En el primer trimestre del año, las importaciones provinieron mayormente del *MERCOSUR* (38%) y *China* (26%). Ambos orígenes registraron reducciones del orden del 24% y 17%, respectivamente.

# ÍNDICE

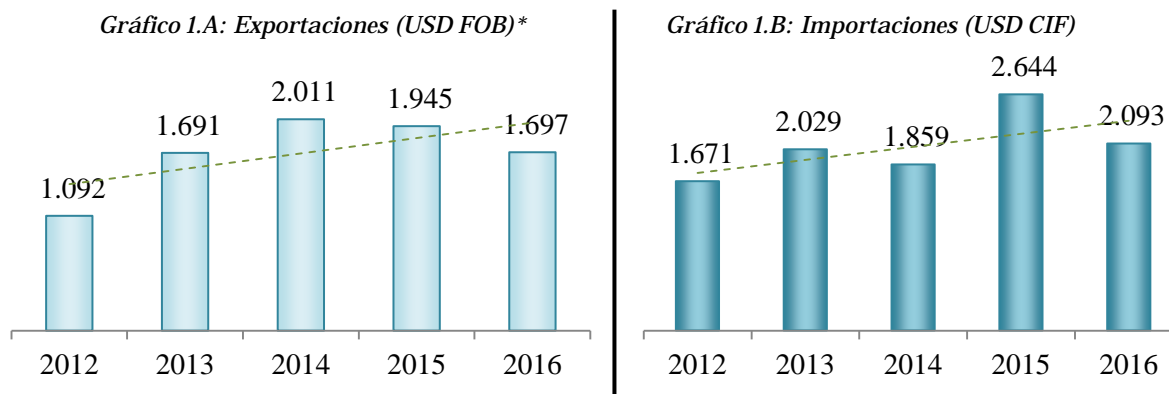
<b>1.</b>	<b><i>EVOLUCIÓN DEL COMERCIO</i></b> .....	<b>5</b>
<b>2.</b>	<b><i>PRINCIPALES PRODUCTOS COMERCIAADOS</i></b> .....	<b>5</b>
2.1.	Exportaciones.....	5
2.2.	Importaciones .....	7
<b>3.</b>	<b><i>EXPORTACIÓN E IMPORTACIÓN POR INTENSIDAD DE FACTORES</i></b> .....	<b>9</b>
3.1.	Exportaciones.....	9
3.1.	Importaciones .....	9
<b>4.</b>	<b><i>PRINCIPALES SOCIOS COMERCIALES DEL PARAGUAY</i></b> .....	<b>10</b>
4.1.	Exportaciones.....	11
4.2.	Importaciones .....	12
<b>5.</b>	<b><i>EVOLUCIÓN TRIMESTRAL DEL COMERCIO 2012 - 2016</i></b> .....	<b>13</b>
I.	Exportaciones.....	13
II.	Importaciones .....	14
	<b><i>ANEXO</i></b> .....	<b>15</b>
I.	Resumen de Cifras de Comercio .....	15
II.	Gráfico A: Cotización Internacional de Commodities (soja, maíz, trigo) ....	15
III.	Gráfico B: Cotización Internacional de Commodities (arroz, aceite de soja y carne bovina).....	16
IV.	Gráfico C: Tipo de Cambio Nominal respecto al Dólar Americano/US\$* ....	17

## 1. EVOLUCIÓN DEL COMERCIO

Las exportaciones del primer trimestre 2016 ascendieron a US\$ 1.697 millones (Gráfico 1.A), cifra 13% inferior a la registrada durante el mismo trimestre del año anterior.

En el Gráfico 1.B se observa la evolución de las importaciones a nivel trimestral. Las importaciones del 1er. trimestre de 2016 ascendieron a US\$ 2.093 millones, 21% inferior a la registrada durante el mismo trimestre del 2014.

Gráfico 1: Evolución del flujo de comercio del I TRIMESTRE (mill. de USD)



Fuente: DI-MH, con datos del BCP<sup>1</sup> y VUE<sup>2</sup>

Nota: \* Exportaciones de bienes registrados excluidas las ventas al exterior de energía eléctrica.

## 2. PRINCIPALES PRODUCTOS COMERCIAADOS

### 2.1. Exportaciones

En el Cuadro 1 se muestra el valor de las exportaciones correspondientes al 1er. trimestre del 2015 y del 2016 según la clasificación GTAP<sup>3</sup> (Global Trade Analysis Project). Entre los principales resultados se citan:

- Tres rubros representaron el 69% de las exportaciones: *semillas oleaginosas* (30%); *grasa, aceites vegetales y pellets* (20%); *productos de la carne bovina* (19%).
- Los rubros que se mostraron más dinámicos logrando superar a sus valores del mismo trimestre del año anterior fueron: *maíz* (35%); y *trigo* (42%).
- En cuanto volúmenes (toneladas) también el *maíz* y el *trigo* superaron a sus cifras respecto al mismo trimestre de 2015.

*Las exportaciones del 1er. trimestre 2016 se contrajeron en 13% respecto a las del mismo periodo del año anterior.*

<sup>1</sup> BCP: Banco Central del Paraguay

<sup>2</sup> VUE: Ventanilla Única de Exportación

<sup>3</sup> La clasificación de los productos corresponde a la correlación entre la NCM (Nomenclatura Común del MERCOSUR) y el GTAP versión 6.2.

**Cuadro 1a: Exportaciones totales por productos**  
(mill. de USD FOB - I TRIMESTRE 2015/2016)<sup>1</sup>

Productos	En millones de US\$		Participación %		Δ 2016/2015 (%)
	2015	2016	2015	2016	
Semillas oleaginosas	676	505	35	30	-25
Grasa, aceites vegetales y pellets	374	340	19	20	-9
Productos de la carne bovina	381	315	20	19	-17
Maíz	98	132	5	8	35
Trigo	39	55	2	3	42
Productos del cuero	63	45	3	3	-29
Maquinarias y equipos	40	44	2	3	10
Productos químicos, caucho, plásticos	54	42	3	2	-21
Arroz procesado	24	34	1	2	37
Textiles	31	24	2	1	-25
Los demás	165	161	8	10	-2
<b>Total</b>	<b>1.945</b>	<b>1.697</b>	<b>100</b>	<b>100</b>	<b>-13</b>

Fuente: DI-MH, con datos del BCP y VUE preliminares para el año 2016

Nota: <sup>1</sup> Exportaciones de bienes registrados excluidas las ventas al exterior de energía eléctrica.

**Cuadro 1b: Exportaciones totales de principales materias primas y derivados**  
(Precios en mill. de USD FOB y Volumen en Toneladas- I TRIMESTRE 2015/2016)<sup>1</sup>

Materias primas y derivados	En millones de US\$			En miles de Toneladas		
	1 <sup>er</sup> . Trim. 2015	1 <sup>er</sup> . Trim. 2016	Δ 2016/ 2015	1 <sup>er</sup> . Trim. 2015	1 <sup>er</sup> . Trim. 2016	Δ 2016/ 2015
Semillas oleaginosas (soja)	676	505	-25	2.484	2.460	-1
Grasa, aceites vegetales y pellets	374	340	-9	767	729	-5
Productos de la carne bovina	381	315	-17	86	78	-9
Maíz	98	132	35	205	308	50
Trigo	39	55	42	47	155	228
Arroz (con y sin procesamiento)	34	36	4	98	140	42

Fuente: DI-MH, con datos del BCP y VUE preliminares para el año 2016

Nota: <sup>1</sup> Exportaciones de bienes registrados excluidas las ventas al exterior de energía eléctrica.  
Cifras Preliminares para el año 2016

Las *semillas oleaginosas (principalmente soja)* representaron el 30% de las exportaciones totales. En términos de valor (US\$) las exportaciones de la referida oleaginosa se contrajeron en 25% mientras que en volumen (toneladas) lo hicieron en 1%. Además la cotización internacional (precios en Chicago) del referido producto ha mostrado un leve repunte, pasando de 320 US\$/Tonelada (febrero 2016) a 327 US\$/Tonelada (marzo 2016)<sup>4</sup>, sin embargo, en términos interanuales para marzo 2016 los precios de la soja se contrajeron en 9%. Los principales destinos de la referida oleaginosa fueron *Japón (22%)*, *EE.UU. (21%)* y *Brasil (13%)* fueron los principales países de destino de la referida oleaginosa.

<sup>4</sup> Ver Gráfico A en el Anexo del presente informe. El referido gráfico muestra la cotización internacional en el mercado de Chicago de los principales *commodities* (soja, maíz, y trigo).

Las *grasas, aceites vegetales y pellets* ocuparon el segundo lugar en las exportaciones del primer trimestre de 2016, con una participación del 20% y una contracción del 9%. Los principales productos en esta categoría fueron la *harina y pellets de soja* (68%) y el *aceite de soja en bruto* (30%). En cuanto a destinos, los principales fueron *India* (12%); *Polonia* (11%) y *Chile* (7%).

El rubro que agrupa a los *productos de la carne bovina*<sup>5</sup> fue el tercero en orden de importancia con una participación del 19%. Este rubro estuvo representado principalmente por dos productos, *carne congelada* (50%) y *carne refrigerada* (45%). Los valores exportados del referido rubro se contrajeron en 17% por el lado de los precios mientras que por el lado de los volúmenes disminuyeron en 9%. La *carne congelada* se destinó mayormente a *Rusia* (32%) e *Israel* (24%) mientras que la *carne refrigerada* fue enviada principalmente a *Chile* (65%) y *Brasil* (25%).

El *maíz* registró una participación del 8% en el total exportado en el primer trimestre 2016, con cifras en dólares que pasaron de US\$ 98 millones (1er. trim. 2015) a US\$ 132 millones (1er. trim. 2016), lo que representó un incremento del 35%, mientras que por el lado de las cantidades (toneladas), las cifras aumentaron en 50%. Este grano se destinó mayormente a *Sudáfrica* (26%), *Brasil* (14%) y *Costa Rica* (13%).

El *trigo*, a pesar de tener una reducida participación (3%), logró cifras que pasaron de US\$ 39 millones (1er. trimestre 2015) a US\$ 55 millones (1er. trimestre 2016). En cuanto al volumen, el trigo se incrementó en 228%. El principal destino de las exportaciones del referido producto fue *Brasil*.

## **2.2. Importaciones**

En el Cuadro 2 se presentan las cifras de los principales rubros de importación correspondientes al 1er. trimestre de 2015 y 2016. A continuación se destacan los principales hechos:

- i) Las importaciones fueron inferiores en 21% a las del mismo trimestre del año anterior.
- ii) Cuatro rubros representaron el 61 % de las importaciones: *productos químicos, caucho, y plásticos* (21%); *maquinarias y equipos* (15%); *equipos electrónicos* (13%); y *productos del petróleo* (12%).
- iii) Las principales contracciones se dieron en los cuatro rubros más relevantes en términos de participación: *productos químicos, caucho, y plásticos* (-20%); *maquinarias y equipos* (-27%); *equipos electrónicos* (-11%); y *productos del petróleo* (-32%).

*Las importaciones del 1er. trimestre 2016 se contrajeron en 21% respecto a las del mismo periodo del año anterior.*

<sup>5</sup> Ver Gráfico B en el Anexo del presente informe. El referido gráfico muestra la cotización internacional en el mercado de Chicago de productos cármicos.

**Cuadro 2: Importaciones totales por productos**

(mill. de USD CIF\* - I TRIMESTRE 2016/2015)

Productos	En Millones de US\$		Participación %		Var. %
	2015	2016	2015	2016	2016/2015
Prod. químicos, caucho, plásticos	549	441	21	21	-20
Maquinarias y equipos	436	318	16	15	-27
Equipos electrónicos	296	263	11	13	-11
Prod. del petróleo y del carbón	371	251	14	12	-32
Vehículos y partes	236	215	9	10	-9
Productos alimenticios	80	74	3	4	-8
Bebidas y tabacos	64	65	2	3	1
Otras manufacturas	98	63	4	3	-36
Textiles	63	52	2	2	-16
Prod. de papel, publicaciones	61	51	2	2	-16
Los demás	390	300	15	14	-23
<b>Total</b>	<b>2.644</b>	<b>2.093</b>	<b>100</b>	<b>100</b>	<b>-21</b>

*Cuatro rubros representaron el 61% de las importaciones correspondientes al 1er. trimestre de 2016.*

Fuente: DI-MH, con datos del BCP

Nota: \*Cifras Preliminares para el año 2016

Los *productos químicos, caucho y plásticos* tuvieron una participación del 21% en el total importado y una contracción del 20% respecto al 1er. trimestre del año 2015. Los *fungicidas; los abonos minerales o químicos* y plásticos fueron los productos con mayor participación en la referida categoría. Los principales orígenes de los *productos químicos, caucho y plásticos* fueron *Brasil* (26%); *China* (25%); y *EE.UU.* (11%).

Las *maquinarias y equipos* tuvieron una participación del 15% y una contracción del 27% en relación a las cifras del 1er. trimestre del año 2015. Esta reducción se debió a la menor importación de *aparatos acondicionadores de aire* (-53%). Los principales orígenes de las importaciones correspondientes a las citada categoría fueron: *Brasil* (30%); *China* (29%); y *EE.UU.* (10%).

Los *equipos electrónicos* registraron una participación del 13% y una reducción del 11% durante el 1er. trimestre de 2016. La contracción se debió a la menor importación de *unidades de memoria externa* (-19%). El principal origen de las importaciones de esta categoría fue *China* (79%).

Los *productos del petróleo* tuvieron una participación del 12% y una disminución del 32% respecto a sus cifras del periodo anterior. Este hecho se debió al descenso en la cotización internacional del barril de petróleo<sup>6</sup>, por tanto, se compraron más unidades de combustibles (en litros) por cada dólar pagado. Las adquisiciones de productos agrupados en esta categoría provinieron mayormente de *Argentina* (39%), *EE.UU.* *Rusia* (22%) y *Brasil* (11%).

<sup>6</sup> El precio promedio del petróleo para el mes de marzo 2016 fue de 35 US\$/barril, lo que en términos interanuales representó una caída del 34%.



### 3. EXPORTACIÓN E IMPORTACIÓN POR INTENSIDAD DE FACTORES<sup>7</sup>

La clasificación por intensidad de uso de factores toma en cuenta los factores productivos que intervinieron en el proceso de producción de los bienes mencionados en este informe. La clasificación está conformada por los siguientes sectores: *Agricultura*, *Agroindustria*, *Manufacturas Intensivas en Capital* (MIK), y *Manufacturas Intensivas en Trabajo* (MIT). Esta forma de clasificación de las exportaciones permite conocer la naturaleza y el valor agregado de los bienes comerciados por Paraguay.

#### 3.1. Exportaciones

En el Cuadro 3 se presenta las exportaciones paraguayas según intensidad de uso de factores productivos correspondientes al 1er. trimestre 2015 y 2016.

Los sectores más importantes en términos de participación en el total exportado fueron la *Agroindustria* (44%) y la *Agricultura* (44%). Ambos sectores redujeron sus valores respecto a los del mismo trimestre del año anterior en 11% y 15% respectivamente.

Las *Manufacturas Intensivas en Trabajo* registraron una contracción del 23% y tuvieron una participación del 5% en el total exportado en el 1er. trimestre del 2016.

Las *Manufacturas Intensivas en Capital* redujeron sus cifras (2%) en relación a las del 1er. trimestre del 2015, y tuvieron una participación del 7% en el total exportado.

*Las MIT registraron la mayor contracción (-23%) en relación a sus valores del primer trimestre 2015.*

*Cuadro 3: Exportaciones por intensidad de uso de factores*

*(mill. de USD FOB- I TRIMESTRE 2015/2016)*

Sectores	En Millones de US\$		Participación %		Var. % 2016/2015
	2015	2016	2015	2016	
Agricultura <sup>1</sup>	867	740	45	44	-15
Agroindustria <sup>2</sup>	840	750	43	44	-11
Manuf. Intensiva en Trabajo <sup>3</sup>	121	93	6	5	-23
Manuf. Intensiva en Capital <sup>4</sup>	116	115	6	7	-2
<b>Total General</b>	<b>1.945</b>	<b>1.697</b>	<b>100</b>	<b>100</b>	<b>-13</b>

Fuente: *Exportaciones de bienes registrados excluidas las ventas al exterior de energía eléctrica.*

Nota: <sup>1</sup> *Agricultura: soja, maíz, y trigo.*

<sup>2</sup> *Agroindustria harina y pellets de soja; carne (congelada y refrigerada); y aceite de soja en bruto.*

<sup>3</sup> *Manuf. Intensiva en Trabajo: cueros y pieles de animales bovinos; partes de calzado; y las demás maderas.*

<sup>4</sup> *Manuf. Intensiva en Capital: damajuanas de plástico; desechos de cobre; y fundiciones de diversos metales.*

*Cifras Preliminares para el año 2016*

#### 3.1. Importaciones

En el Cuadro 4, se presenta las importaciones paraguayas según intensidad de uso de factores productivos correspondientes al 1er. trimestre 2015 y 2016.

<sup>7</sup> La clasificación utilizada adopta la versión sugerida por Carrera y Cicowiez (2004).

#### Cuadro 4: Importaciones por intensidad de uso de factores

(mill. de USD CIF\* - I TRIMESTRE 2015/2016)

Sectores	En Millones de US\$		Participación %		Var. %
	2015	2016	2015	2016	2016/2015
Agricultura <sup>1</sup>	62	46	2	2	-25
Agroindustria <sup>2</sup>	160	151	6	7	-5
Manuf. Intensiva en Trabajo <sup>3</sup>	186	152	7	7	-19
Manuf. Intensiva en Capital <sup>4</sup>	2.236	1.744	85	83	-22
<b>Total</b>	<b>2.644</b>	<b>2.093</b>	<b>100</b>	<b>100</b>	<b>-21</b>

Fuente: DI-MH, con datos del BCP

Nota: Cada una de las categorías incluyen principalmente:

<sup>1</sup> Agricultura: tabaco en hojas secas, maíz para siembra, y desperdicios del tabaco.

<sup>2</sup> Agroindustria: cerveza de malta; preparaciones alimenticias para elaboración de bebidas, y cigarrillos.

<sup>3</sup> Manuf. Intensivas en Trabajo: cables de filamentos artificiales, calzados, y papeles de polietileno.

<sup>4</sup> Manuf. Intensivas en Capital: gasoil, portátiles, abonos minerales o químicos.

Cifras Preliminares para el año 2016

El 83% de las importaciones paraguayas correspondieron a las Manufacturas Intensivas en Capital (MIK).

El sector de *Manufacturas Intensivas en Capital (MIK)* fue el de mayor participación (83%), sin embargo registró una contracción del 22% respecto a los valores del 1er. trimestre de 2015. Esta reducción se dio por el descenso en las cifras importadas de *productos químicos y maquinarias y equipos*.

En el 1er. trimestre de 2016, la *Agricultura* tuvo una participación del 2% y una reducción del 25% en relación a las cifras del periodo anterior. El producto que más influyó en esta contracción fue el *tabaco en hojas secas*.

Las importaciones del sector *Agroindustria* y de las *MIT* registraron una participación del 7% para cada sector. Además, ambos sectores sufrieron contracciones del 5%, y 19% respectivamente, en relación a las cifras registradas en el 1er. trimestre de 2015.

#### 4. PRINCIPALES SOCIOS COMERCIALES DEL PARAGUAY

En el Cuadro 6 se presenta tanto el destino como el origen de las transacciones comerciales de Paraguay con los principales países y regiones del mundo para el 1er. trimestre de los años 2015 y 2016. El presente informe clasifica los destinos de la siguiente manera: *MERCOSUR*<sup>8</sup>, *Asociados al MERCOSUR*<sup>9</sup>, *Unión Europea (UE - 28)*<sup>10</sup>, *ASEAN*<sup>11</sup>, *TLCAN*<sup>12</sup> y “Resto del Mundo (RM)”. En cuanto a los países, las economías de Rusia, Estados Unidos (EE.UU) y China son consideradas en forma independiente por su relevancia en el comercio mundial.

<sup>8</sup> **MERCOSUR (MCS):** Argentina, Brasil, Uruguay y Venezuela.

<sup>9</sup> **Asociados al MERCOSUR:** que incluye los Asociados Regionales: Bolivia, Chile, Colombia, Ecuador, Perú, Venezuela, y los Extrarregionales: Israel, Egipto, India y SACU (Botswana, Lesoto, Namibia, Sudáfrica, y Suazilandia)

<sup>10</sup> **Unión Europea (UE – 28):** Alemania, Austria, Bélgica, Bulgaria, Chipre, Croacia, Dinamarca, Eslovaquia, Eslovenia, España, Estonia, Finlandia, Francia, Grecia, Hungría, Irlanda, Italia, Letonia, Lituania, Luxemburgo, Malta, Países Bajos, Polonia, Portugal, Reino Unido, República Checa, Rumanía, Suecia.

<sup>11</sup> **ASEAN:** Indonesia, Malasia, Filipinas, Singapur, Tailandia, Brunéi, Vietnam, Laos, Birmania, Camboya.

<sup>12</sup> **TLCAN:** Canadá, E.E.U.U., y México.

**Cuadro 5: Comercio por principales regiones y países**  
(mill. de USD\*- I TRIMESTRE 2015/2016)\*

Exportaciones	En Millones de US\$		Participación %		Var. % 2016/2015
	2015	2016	2015	2016	
UE – 28 <sup>7</sup>	450	367	23	22	-18
MERCOSUR <sup>5</sup>	419	419	22	25	-0,2
Rusia	196	113	10	7	-42
Asoc. al MCS <sup>6</sup>	496	415	25	24	-16
ASEAN <sup>8</sup>	39	101	2	6	161
TLCAN <sup>9</sup>	81	46	4	3	-43
China	10	5	0,5	0,3	-51
RM	255	230	13	14	-10
<b>Total</b>	<b>1.945</b>	<b>1.697</b>	<b>100</b>	<b>100</b>	<b>-13</b>

Importaciones	En Millones de US\$		Participación %		Var. % 2016/2015
	2014	2015	2014	2015	
UE – 28 <sup>7</sup>	233	193	9	9	-17
MERCOSUR <sup>5</sup>	1.043	797	39	38	-24
Rusia	103	28	4	1	-73
Asoc. al MCS <sup>6</sup>	102	89	4	4	-13
ASEAN <sup>8</sup>	46	36	2	2	-22
TLCAN <sup>9</sup>	223	205	8	10	-8
China	669	531	25	25	-21
RM	225	214	9	10	-5
<b>Total</b>	<b>2.644</b>	<b>2.093</b>	<b>100</b>	<b>100</b>	<b>-21</b>

Fuente: DI-MH, con datos del BCP y VUE

Notas: \*Exportaciones de bienes registrados excluidas las ventas al exterior de energía eléctrica en US\$ FOB e Importaciones en US\$ CIF  
Cifras Preliminares para el año 2016

El MERCOSUR fue la región más importante en términos de participación tanto para las exportaciones como para las importaciones.

#### 4.1. Exportaciones

El MERCOSUR fue la región de mayor peso en el total exportado (25%), y sus cifras se contrajeron en 0,2% en relación al periodo anterior. Esta reducción se debió principalmente a la menor exportación de *semillas oleaginosas* (-9%) en comparación al 1er. trimestre 2015.

Los Asociados al MERCOSUR ocuparon el segundo lugar en términos de participación (24%) en las exportaciones totales del 1er. trimestre de 2016, y registraron una reducción del 16% respecto al periodo anterior. Los principales productos exportados hacia dicha región fueron: *carne bovina* (33%); *grasas, aceites vegetales y pellets* (24%); y *semillas oleaginosas* (21%). Dentro de esta región los principales destinos fueron: Chile (34%); Sudáfrica (21%) e Israel (14%).

La Unión Europea (UE) registró una participación del 22% y una contracción del 18% en relación a las cifras del mismo periodo del año anterior. Los productos que más impactaron en la reducción de las exportaciones hacia éste destino fueron las

*semillas oleaginosas* (-33%) así como las *grasas, aceites vegetales y pellets de soja* (-5%).

Rusia fue el cuarto destino más importante para las exportaciones del país en términos de participación (7%). Los envíos hacia este destino se redujeron en 42% respecto al mismo trimestre del año anterior. Los principales productos exportados fueron *carne del tipo congelado* (50%) y *semillas oleaginosas* (49%). Ambos productos redujeron sus cifras respecto a las del mismo periodo del año anterior.

Los envíos a la ASEAN tuvieron una participación en torno al 6% en el total exportado y sus cifras pasaron de US\$ 39 millones (1er. trim. 2015) a US\$ 101 millones (1er. trim. 2016). Las *semillas oleaginosas*; la *carne bovina* y las *grasas, aceites vegetales, y pellets* fueron los productos que más influencia tuvieron en el incremento de las exportaciones hacia esta región.

Las exportaciones destinadas al *TLCAN* y a *China* lograron participación en torno al 3% y 0,3%, respectivamente y redujeron sus valores exportados en -43% y -51%. Esta contracción, en el caso del *TLCAN*, se debió a la menor exportación de *semillas oleaginosas* (-67%) mientras que para *China* la reducción se dio principalmente en los envíos de *cuero de bovino* (-65%).

Las exportaciones a los países agrupados dentro de la categoría *Resto del Mundo* (RM) tuvieron una participación del 14% en relación al total exportado y una contracción del 10%. Esta reducción se debió a la mayor exportación de *semillas oleaginosas* (-10%). Los países más destacados dentro de la categoría *RM* respecto al total exportado fueron *Túnez* (2%), *Turquía* (1%) y *Emiratos Árabes Unidos* (1%).

#### **4.2. Importaciones**

El *MERCOSUR* fue el principal proveedor para el país, con una participación del 38% en el total importado y una reducción de las compras provenientes desde esta región del 24% respecto al 1er. trimestre 2015. La contracción se debió a la menor importación de *gasoil* cuyas cifras se redujeron en 45% respecto al periodo anterior.

*China* fue el segundo mayor proveedor para el país, con una participación de 25% respecto al total y una contracción del 21% en comparación a los valores del 1er. trimestre 2015. Esta reducción se dio principalmente por la menor importación de *videoconsolas para juegos* (-44%) y *discos duros para computadoras* (-11%).

Lo importado desde la *Unión Europea (UE)* representó el 9% del total importado y tuvo una reducción del 17% en relación a los valores registrados en el periodo anterior. El *gasoil* fue el producto que más influencia tuvo en la contracción (-58%) de las importaciones provenientes desde esta región.

Las importaciones provenientes desde *el TLCAN* tuvieron una participación del 10% y una reducción del 8% en relación al periodo anterior. Los productos que tuvieron mayor impacto en esta reducción fueron la *cerveza de malta* (-55%) y *notebooks portátiles* (-79%).

*El 63% de las importaciones del Paraguay provinieron del MERCOSUR (38%) y China (25%).*

Los países agrupados dentro de la categoría *Resto del Mundo (RM)* registraron una participación del 10% y una contracción del 5%. Esta contracción se debió en gran medida al descenso en la importación de *automóviles* (-9%). Entre los países más destacados de la categoría (*Resto del Mundo*) respecto al total de las importaciones, se encontraron Corea del Sur (3%); Japón (2%); y Panamá (1%).

## 5. EVOLUCIÓN TRIMESTRAL DEL COMERCIO 2012 - 2016

### I. Exportaciones

A continuación se presenta la evolución de las cifras acumuladas del comercio de exportación correspondiente de los últimos 5 años (2012 – 2016).

Las cifras del primer trimestre del 2016 fueron inferiores en 13% respecto a las del mismo trimestre del año anterior. En todos los meses del primer trimestre las cifras fueron inferiores a las de los mismos meses del año anterior. Es también importante mencionar que el 1er. trimestre ha experimentado caídas en los dos últimos años respecto al periodo anterior.

Las reducciones se dieron principalmente en los *commodities* exportados, y fue explicada mayormente por el lado de los precios, ya que la cotización de éstos productos en los mercados internacionales estuvo a la baja, aunque en algunos casos (*soja, trigo, aceite de soja y carne bovina*) se presentaron leves signos de recuperación. (ver cotización de Comodities en Anexo – Gráficos A y B)

*Cuadro 1: Evolución mensual de Exportaciones Paraguayas (mill. de USD FOB)*

Meses	2012	2013	2014	2015	2016
Enero	337	467	553	593	475
Febrero	312	568	687	634	568
Marzo	443	656	771	717	654
<b>Total 1<sup>er</sup>. Trim.</b>	<b>1.092</b>	<b>1.691</b>	<b>2.011</b>	<b>1.945</b>	<b>1.697</b>
<b>Var. Δ 1<sup>er</sup>. Trim.</b>	-	<b>55%</b>	<b>19%</b>	<b>-3%</b>	<b>-13%</b>

Fuente: DI-MH, con datos del BCP y VUE

Nota: \*Exportaciones de bienes registrados excluidas las ventas al exterior de energía eléctrica en USS FOB  
Cifras Preliminares para el año 2016

## II. Importaciones

El cuadro 2 muestra las cifras de importación en valores mensuales, trimestrales y anuales para los últimos años.

Las importaciones acumuladas durante el primer trimestre del año 2016 totalizaron US\$ 2.093 millones, frente a los US\$ 2.644 millones del año anterior, en el que las importaciones tuvieron mayor dinamismo.

La evolución trimestral de las importaciones indicó que las cifras se frenaron en los tres últimos periodos con caídas del 6%; 5%; y 21% respectivamente.

*Cuadro 2: Evolución mensual de Importaciones Paraguayas (mill. de USD CIF)\**

Meses	2012	2013	2014	2015	2016
Enero	844	1.078	937	894	702
Febrero	828	950	922	843	675
Marzo	959	937	931	907	716
<b>Total 1<sup>er</sup>. Trim.</b>	<b>2.630</b>	<b>2.965</b>	<b>2.790</b>	<b>2.644</b>	<b>2.093</b>
<b>Var. Δ 1<sup>er</sup>. Trim.</b>	-	13%	-6%	-5%	-21%

Fuente: DI-MH, con datos del BCP

Notas: \*Cifras Preliminares para el año 2016

## ANEXO

### I. Resumen de Cifras de Comercio

#### Exportaciones

En millones de US\$	1er. Trim.	
	2015	2016
Exportaciones	1.945	1.697
<b>Tres Principales Rubros – 1er. Trim.</b>		
Semillas oleaginosas	676	505
Grasa y aceites vegetales	374	340
Productos de la carne bovina	381	315
<b>Por intensidad de factores – 1er. Trim.</b>		
Agricultura	867	740
Agroindustria	840	750
Manuf. Intensiva en Trabajo	121	93
Manuf. Intensiva en Capital	116	115
<b>Por regiones/países – 1er. Trim.</b>		
UE - 28	450	367
MERCOSUR	419	419
Rusia	196	113
Asoc. al MCS	496	415
ASEAN	39	101
TLCAN	81	46
China	10	5
RM	255	230

#### Importaciones

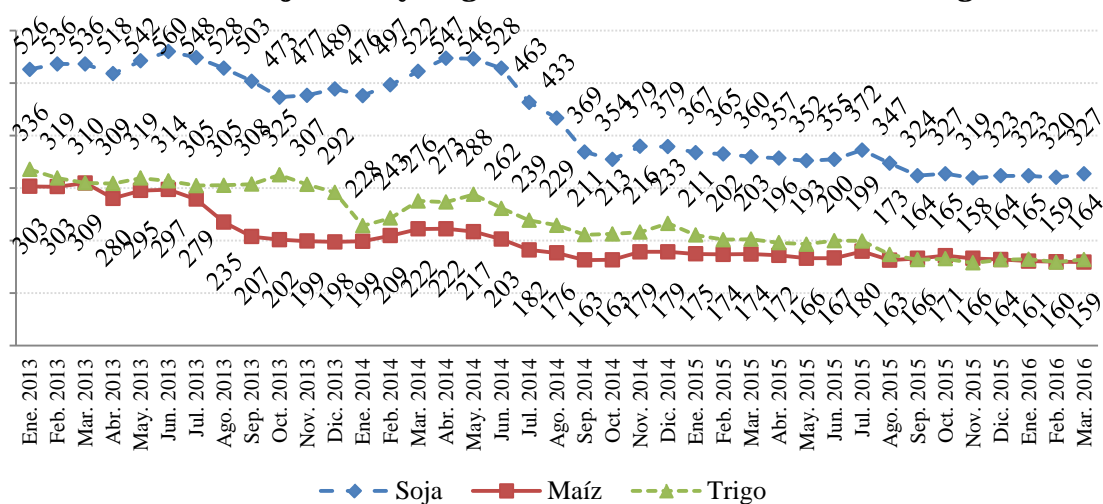
En millones de US\$	1er. Trim.	
	2015	2016
Importaciones	2.644	2.093
<b>Tres Principales Rubros – 1er. Trim.</b>		
Productos químicos, caucho, plásticos	549	441
Maquinarias y equipos	436	318
Equipos electrónicos	296	263
<b>Por intensidad de factores – 1er. Trim.</b>		
Agricultura	62	46
Agroindustria	160	151
Manuf. Intensiva en Trabajo	186	152
Manuf. Intensiva en Capital	2.236	1.744
<b>Por regiones/países – 1er. Trim.</b>		
UE - 28	233	193
MERCOSUR	1.043	797
Rusia	103	28
Asoc. al MCS	102	89
ASEAN	46	36
TLCAN	223	205
China	669	531
RM	225	214

Fuente: DI-MH, con datos del BCP y VUE

Notas: Exportaciones en US\$ FOB e Importaciones en US\$ CIF.

### II. Gráfico A: Cotización Internacional de Commodities (soja, maíz, trigo)

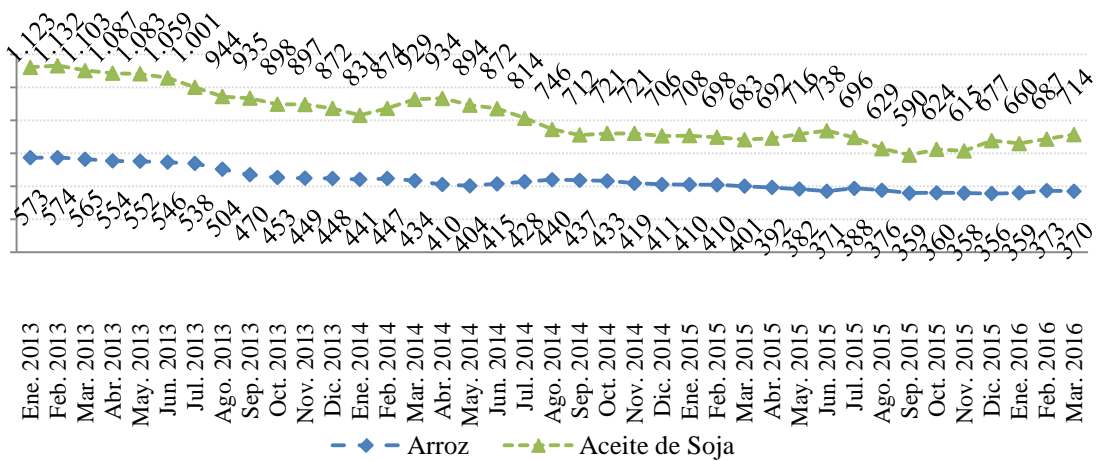
Precio de la Soja, Maíz y Trigo en US\$/Ton. en la Bolsa de Chicago



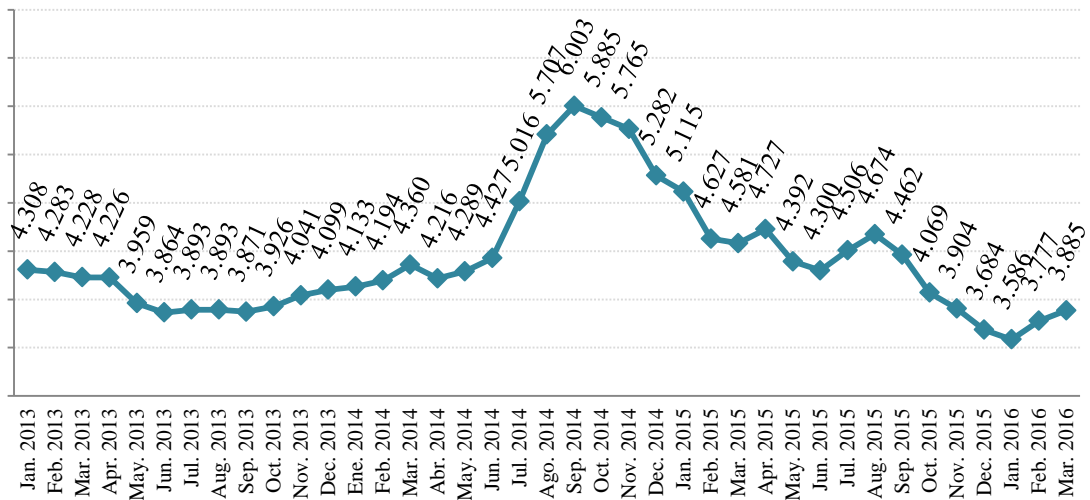
Fuente: DI-MH, con datos de Departamento de Agricultura de los Estados Unidos

### III. Gráfico B: Cotización Internacional de Commodities (arroz, aceite de soja y carne bovina)

#### B.1 Precios del Arroz\*, y Aceite de Soja\*\* en el mercado de EE.UU.



#### B.2 Precios de la Carne\* en el mercado de EE.UU.



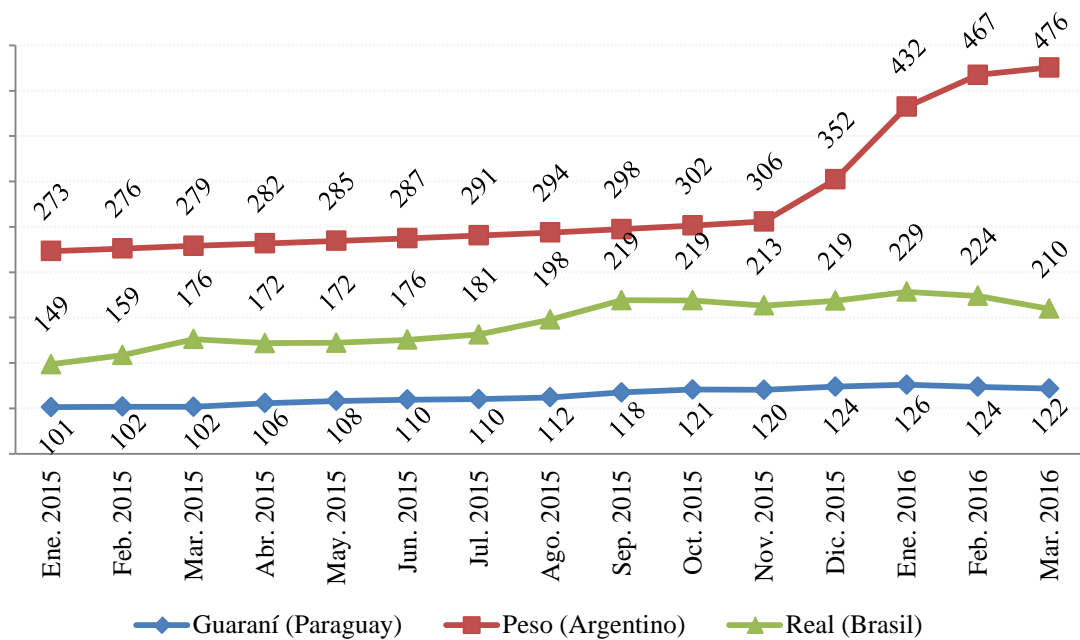
Fuente: DI-MH, con datos de Departamento de Agricultura de los Estados Unidos

Notas: \* Precio del Arroz y Carne en US\$ por tonelada

\*\* Precio del Aceite de Soja en US\$ por tonelada métrica.



**IV. Gráfico C: Tipo de Cambio Nominal respecto al Dólar Americano**  
(Año base 2008)



**Fuente:** DI-MH, con datos del Banco Central de Chile  
**Nota:** Tipo de Cambio Promedio Mensual