



**TETĀ VIRU  
MOHENDAPY**  
MOTENONDEHA  
MINISTERIO DE  
**HACIENDA**

**TETĀ REKUÁI**  
**GOBIERNO NACIONAL**  
Jajapo ñande raperá ko'ága guive  
Construyendo el futuro hoy

---

**INFORME DE  
COMERCIO EXTERIOR (*ICE*)  
IV TRIMESTRE, 2016**

---

Santiago Peña Palacios  
**Ministro**  
**Ministerio de Hacienda**

Lea Giménez Duarte  
**Viceministra**  
**Subsecretaría de Estado de Economía**

José Cuevas Sánchez  
**Director**  
**Dirección de Integración**

**Equipo Técnico**  
Roberto E. Mernes Rabl  
David Cartes Coronel

**DECI/DI/SSEE/MH,**

El contenido de este material puede ser reproducido siempre y cuando se mencione la fuente. Para mayor información o para la obtención de ésta y otras publicaciones editadas dirigirse a:

**Subsecretaría de Estado de Economía**  
**Dirección de Integración – Departamento de Estrategias Comerciales e Integración**

Pte. Franco N° 173, Edificio Ybaga, Piso 11, Asunción - Paraguay

Tels.: 595 (21) 4132 239/240 - Fax: 595 (21) 440 897

E-mail: [roberto\\_mernes@hacienda.gov.py](mailto:roberto_mernes@hacienda.gov.py)

Web-site: <http://www.economia.gov.py/v2/index.php?tag=informe-trimestral>

---

## RESUMEN EJECUTIVO

---

De las cifras del comercio exterior paraguayo correspondientes al cuarto trimestre del 2016 se destacan los siguientes hechos:

- Las exportaciones de bienes totalizaron US\$ 1.162 millones, 11% superior a la registrada durante el mismo trimestre de 2015. El descenso de las exportaciones se debió principalmente a la reducción de las exportaciones de carne bovina (-10%); y semillas oleaginosas (-16%).
- Cuatro rubros representaron el 70% de las exportaciones: *grasa, aceites vegetales y pellets* (31); *carne bovina* (22%); *semillas oleaginosas* (9%); y *maíz* (7%).
- Los bloques regionales de mayor participación en el comercio de exportación fueron: el *MERCOSUR* (31%); los *Asociados al MERCOSUR* (19%); y la *Unión Europea* (17%). De los citados, las exportaciones destinadas al *MERCOSUR* se incrementaron en 19%; mientras que se contrajeron las de *Asociados al MERCOSUR* (-35%) y la *Unión Europea* (-15%).
- Las importaciones del 4to. trimestre de 2016 ascendieron a US\$ 2.832 millones, cifra 17% superior a la registrada durante el mismo periodo de 2015.
- El 62% de las importaciones se concentraron en cuatro rubros: *productos químicos, caucho, y plásticos* (23%); *equipos electrónicos* (14%); *maquinarias y equipos* (13%); y *productos del petróleo* (12%).
- En el cuarto trimestre del año, las importaciones provinieron mayormente del *MERCOSUR* (41%) y *China* (28%). Las importaciones desde ambos orígenes se incrementaron respecto al periodo anterior en 11% y 39%; respectivamente.

# ÍNDICE

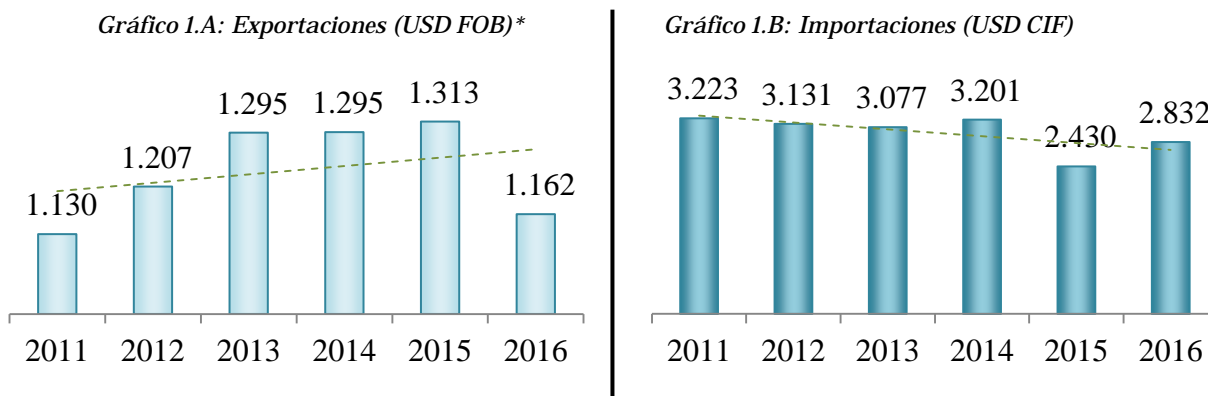
<b>1.</b>	<b><i>EVOLUCIÓN DEL COMERCIO</i></b> .....	<b>5</b>
<b>2.</b>	<b><i>PRINCIPALES PRODUCTOS COMERCIAADOS</i></b> .....	<b>5</b>
2.1.	Exportaciones.....	5
2.2.	Importaciones .....	7
<b>3.</b>	<b><i>EXPORTACIÓN E IMPORTACIÓN POR INTENSIDAD DE FACTORES</i></b> .....	<b>9</b>
3.1.	Exportaciones.....	9
3.1.	Importaciones .....	10
<b>4.</b>	<b><i>PRINCIPALES SOCIOS COMERCIALES DEL PARAGUAY</i></b> .....	<b>10</b>
4.1.	Exportaciones.....	11
4.2.	Importaciones .....	12
<b>5.</b>	<b><i>EVOLUCIÓN TRIMESTRAL DEL COMERCIO 2012 - 2016</i></b> .....	<b>13</b>
I.	Exportaciones.....	13
II.	Importaciones .....	14
<b>ANEXO</b> .....		<b>15</b>
I.	Resumen de Cifras de Comercio .....	15
II.	Gráfico A: Cotización Internacional de Commodities (soja, maíz, trigo) ....	15
III.	Gráfico B: Cotización Internacional de Commodities (arroz, aceite de soja y carne bovina).....	16
IV.	Gráfico C: Tipo de Cambio Nominal respecto al Dólar Americano .....	17

## 1. EVOLUCIÓN DEL COMERCIO

Las exportaciones del cuarto trimestre 2016 ascendieron a US\$ 1.112 millones (Gráfico 1.A), cifra 11% inferior a la registrada durante el mismo trimestre del año anterior.

En el Gráfico 1.B se observa la evolución de las importaciones a nivel trimestral. Las importaciones del 4to. trimestre de 2016 ascendieron a US\$ 2.832 millones, 17% superior a la registrada durante el mismo trimestre del 2015.

Gráfico 1: Evolución del flujo de comercio del IV TRIMESTRE (mill. de USD)



Fuente: DI-MH, con datos del BCP preliminares para el año 2016

Nota: \* Exportaciones de bienes registrados excluidas las ventas al exterior de energía eléctrica.

## 2. PRINCIPALES PRODUCTOS COMERCIADOS

### 2.1. Exportaciones

En el Cuadro 1 se muestra el valor de las exportaciones correspondientes al 4to. trimestre del 2015 y del 2016 según la clasificación GTAP<sup>1</sup> (Global Trade Analysis Project). Entre los principales resultados se citan:

- Tres rubros representaron el 62% de las exportaciones: *grasa, aceites vegetales y pellets* (31%); *productos de la carne* (22%); *semillas oleaginosas bovina* (9%).
- De los tres rubros de mayor participación sólo las *grasas, aceites vegetales y pellets* superaron a los valores del mismo trimestre del año anterior.
- En cuanto volúmenes (toneladas), los tres rubros más importantes en términos de participación superaron las cifras del mismo periodo de 2015.
- El arroz fue el único rubro que en volumen (toneladas) se redujo respecto al 4to. trimestre 2015.

*Las exportaciones del 4to. trimestre 2016 se redujeron en 11% respecto a las del mismo trimestre del año anterior.*

<sup>1</sup> La clasificación de los productos corresponde a la correlación entre la NCM (Nomenclatura Común del MERCOSUR) y el GTAP versión 6.2.

**Cuadro 1a: Exportaciones por productos**  
(mill. de USD FOB - IV TRIMESTRE 2015/2016)<sup>1</sup>

Productos	En millones de US\$		Participación %		Δ 2016/2015 (%)
	2015	2016	2015	2016	
Grasa y aceites vegetales	319	365	24	31	14
Productos de la carne bovina	276	250	21	22	-10
Semillas oleaginosas	132	110	10	9	-16
Maíz	200	87	15	7	-56
Productos químicos, caucho, plásticos	41	51	3	4	23
Otras maquinarias y equipos	27	46	2	4	69
Trigo	82	38	6	3	-54
Productos del cuero	36	33	3	3	-10
Arroz procesado	23	32	2	3	37
Azúcar	23	21	2	2	-8
Los demás	153	130	12	11	-15
<b>Total</b>	<b>1.313</b>	<b>1.162</b>	<b>100</b>	<b>100</b>	<b>-11</b>

Fuente: DI-MH, con datos del BCP preliminares para el año 2016

Nota: <sup>1</sup> Exportaciones de bienes registrados excluidas las ventas al exterior de energía eléctrica.

**Cuadro 1b: Exportaciones de principales materias primas y derivados**  
(Precios en mill. de USD FOB y Volumen en Toneladas - IV TRIMESTRE 2015/2016)<sup>1</sup>

Materias primas y derivados	En millones de US\$			En miles de Toneladas		
	4 <sup>to</sup> . Trim. 2015		Δ 2016/ 2015	4 <sup>to</sup> . Trim. 2015		Δ 2016/ 2015
	2015	2016		2015	2016	
Grasa y aceites vegetales	319	365	14	550	760	38
Productos de la carne bovina	276	250	-10	79	93	17
Semillas oleaginosas	132	110	-16	150	164	9
Maíz	200	87	-56	631	1.141	81
Trigo	82	38	-54	228	583	156
Arroz (con y sin procesamiento)	31	52	72	153	107	-30

Fuente: DI-MH, con datos del BCP preliminares para el año 2016

Nota: <sup>1</sup> Exportaciones de bienes registrados excluidas las ventas al exterior de energía eléctrica.  
Cifras Preliminares para el año 2016

Las *grasas, aceites vegetales y pellets* ocuparon el primer lugar en las exportaciones del cuarto trimestre de 2016, con una participación del 31% y un crecimiento del 14%. Los principales productos en esta categoría fueron la *harina y pellets de soja* (67%) y el *aceite de soja en bruto* (32%). En cuanto a destinos, los principales fueron *Bangladesh* (16%); *Polonia* (14%) e *India* (11%).

El rubro que agrupa a los *productos de la carne bovina*<sup>2</sup> fue el segundo en orden de importancia con una participación del 22%. Este rubro estuvo representado principalmente por dos productos, *carne refrigerada* (54%) y *carne congelada* (40%). Los valores exportados del referido rubro se contrajeron en 10% por el lado

<sup>2</sup> Ver Gráfico B en el Anexo del presente informe. El referido gráfico muestra la cotización internacional en el mercado de Chicago de productos cármicos.

de los precios mientras que por el lado de los volúmenes crecieron en 17%. La *carne congelada* se destinó mayormente a *Rusia* (47%), y *Vietnam* (17%) mientras que la *carne refrigerada* fue enviada principalmente a *Chile* (69%), y *Brasil* (19%).

Las *semillas oleaginosas (principalmente soja)* representaron el 9% de las exportaciones totales. En términos de valor (US\$) las exportaciones de la referida oleaginosa se redujeron en 16% mientras que en volumen (toneladas) se incrementaron en 9%. Los precios arrancaron el año (enero 2016) en el orden de los 323 US\$/tonelada y lo finalizaron en 375 US\$/tonelada (diciembre 2016). Los principales destinos de la referida oleaginosa fueron *Rusia* (81%), *Japón* (4%) y *EE.UU* (4%).

El *maíz* registró una participación del 7% en el total exportado en el cuarto trimestre 2016, y una contracción del 56%, mientras que por el lado de las cantidades (toneladas), las cifras también se incrementaron en 81%. Este grano se destinó mayormente a *Brasil* (82%).

Por efecto precio, el *trigo* registró una disminución en su participación en el total exportado, pasando de 6% (4to. trimestre 2015) a 3% (4to. trimestre 2016). En cuanto al volumen, el trigo se incrementó en 156% mientras que en valores (US\$) se redujo en 54%. El principal destino de las exportaciones del referido producto fue Brasil.

## **2.2. Importaciones**

En el Cuadro 2 se presentan las cifras de los principales rubros de importación correspondientes al 4to. trimestre de 2015 y 2016. A continuación se destacan los principales hechos:

- i) Las importaciones fueron superiores en 17% a las del mismo trimestre del año anterior, lo que en términos absolutos representó un incremento de alrededor de US\$ 402 millones.
- ii) Cuatro rubros representaron el 62 % de las importaciones: *productos químicos, caucho, y plásticos* (23%); *equipos electrónicos* (14%); *maquinarias y equipos* (13%); y *productos del petróleo* (12%).
- iii) Los cuatro rubros de mayor participación lograron incrementos respecto al 4to. trimestre 2015: *productos químicos, caucho, y plásticos* (28%); *equipos electrónicos* (56%); *maquinarias y equipos* (0,1%); y *productos del petróleo* (10%).

*Las importaciones del 4to. trimestre 2016 aumentaron en 17% respecto a las del mismo periodo del año anterior.*

## Cuadro 2: Importaciones por productos

(mill. de USD CIF\*- IV TRIMESTRE 2016/2015)

Productos	En Millones de US\$		Participación %		Var. %
	2015	2016	2015	2016	2016/2015
Prod. químicos, caucho, plásticos	508	649	21	23	28
Equipos electrónicos	245	383	10	14	56
Maquinarias y equipos	381	381	16	13	0,1
Prod. del petróleo y del carbón	322	354	13	12	10
Vehículos y partes	218	216	9	8	-1
Otras manufacturas	79	114	3	4	46
Otros productos alimenticios	95	98	4	3	3
Bebidas y tabacos	81	84	3	3	4
Metales ferrosos	64	66	3	2	3
Prod. de papel y publicaciones	63	65	3	2	3
Los demás	376	423	15	15	13
<b>Total</b>	<b>2.430</b>	<b>2.832</b>	<b>100</b>	<b>100</b>	<b>17</b>

Fuente: DI-MH, con datos del BCP preliminares para el año 2016

Nota: \*Cifras Preliminares para el año 2016

Los *productos químicos, caucho y plásticos* tuvieron una participación del 23% en el total importado y una contracción del 28% respecto al 4to. trimestre del año 2016. Los *abonos minerales o químicos; y fungicidas* fueron los productos con mayor participación en la referida categoría. Los principales orígenes de los *productos químicos, caucho y plásticos* fueron *Brasil* (26%); *China* (25%); y *Argentina* (14%).

Los *equipos electrónicos* registraron una participación del 14% y un incremento del 56% durante el 4to. trimestre de 2016. Los productos de mayor participación en esta agrupación fueron las *portátiles y aparatos de receptores de televisión*. El principal origen de las importaciones de esta categoría fue *China* (83%).

Las *maquinarias y equipos* tuvieron una participación del 13% y un incremento del 0,1% en relación a las cifras del 4to. trimestre de 2015. Este aumento se debió a la mayor importación tractores. Los principales orígenes de las importaciones correspondientes a las citada categoría fueron: *Brasil* (32%); y *China* (28%).

Los *productos del petróleo* tuvieron una participación del 12% y un incremento del 10% respecto a sus cifras del periodo anterior. El producto que más impacto tuvo en el referido aumento fue el *gasoil*. En cuanto a la cotización internacional del crudo, el mes de diciembre cerró con cifras en torno a los 52 US\$/barril, que en términos interanuales representó un incremento del 54%. Las adquisiciones de productos agrupados en esta categoría provinieron mayormente de *Argentina* (53%), *EE.UU.* (13%) y *Brasil* (6%).

*Cuatro rubros representaron el 62% de las importaciones correspondientes al 4to. trimestre de 2016.*



### 3. EXPORTACIÓN E IMPORTACIÓN POR INTENSIDAD DE FACTORES<sup>3</sup>

La clasificación por intensidad de uso de factores toma en cuenta los factores productivos que intervinieron en el proceso de producción de los bienes mencionados en este informe. La clasificación está conformada por los siguientes sectores: *Agricultura*, *Agroindustria*, *Manufacturas Intensivas en Capital* (MIK), y *Manufacturas Intensivas en Trabajo* (MIT). Esta forma de clasificación de las exportaciones permite conocer la naturaleza y el valor agregado de los bienes comerciados por Paraguay.

#### 3.1. Exportaciones

En el Cuadro 3 se presenta las exportaciones paraguayas según intensidad de uso de factores productivos correspondientes al 4to. trimestre 2015 y 2016.

Los sectores más importantes en términos de participación en el total exportado fueron la *Agroindustria* (61%) y la *Agricultura* (23%). Mientras que el sector *agrícola* se contrajo en -39% el de la *agroindustria* se incrementó en 5%.

Las *Manufacturas Intensivas en Trabajo* registraron un incremento del 5% y tuvieron una participación del 7% en el total exportado en el 4to. trimestre del 2016.

Las *Manufacturas Intensivas en Capital* redujeron sus cifras (10%) en relación a las del 4to. trimestre del 2015, y tuvieron una participación del 10% en el total exportado.

*La Agroindustria representó el 61% de las exportaciones totales del 4to. trimestre.*

*Cuadro 3: Exportaciones por intensidad de uso de factores*

*(mill. de USD FOB- IV TRIMESTRE 2015/2016)*

Sectores	En Millones de US\$		Participación %		Var. % 2016/2015
	2015	2016	2015	2016	
Agricultura <sup>1</sup>	445	269	34	23	-39
Agroindustria <sup>2</sup>	671	705	51	61	5
Manuf. Intensiva en Trabajo <sup>3</sup>	73	76	6	7	5
Manuf. Intensiva en Capital <sup>4</sup>	124	112	9	10	-10
<b>Total General</b>	<b>1.313</b>	<b>1.162</b>	<b>100</b>	<b>100</b>	<b>-11</b>

Fuente: *Exportaciones de bienes registrados excluidas las ventas al exterior de energía eléctrica.*

Nota: <sup>1</sup> *Agricultura: soja, maíz, y trigo.*

<sup>2</sup> *Agroindustria harina y pellets de soja; carne (congelada y refrigerada); y aceite de soja en bruto.*

<sup>3</sup> *Manuf. Intensiva en Trabajo: cueros y pieles de animales bovinos; partes de calzado; y las demás maderas.*

<sup>4</sup> *Manuf. Intensiva en Capital: damajuanas de plástico; desechos de cobre; y fundiciones de diversos metales.*

*Cifras Preliminares para el año 2016*

<sup>3</sup> La clasificación utilizada adopta la versión sugerida por Carrera y Cicowiez (2004).

### 3.1. Importaciones

En el Cuadro 4, se presenta las importaciones paraguayas según intensidad de uso de factores productivos correspondientes al 4to. trimestre 2015 y 2016.

*Cuadro 4: Importaciones por intensidad de uso de factores*

(mill. de USD CIF\*- IV TRIMESTRE 2015/2016)

Sectores	En Millones de US\$		Participación %		Var. %
	2015	2016	2015	2016	2016/2015
Agricultura <sup>1</sup>	85	91	3	3	7
Agroindustria <sup>2</sup>	191	199	8	7	5
Manuf. Intensiva en Trabajo <sup>3</sup>	185	204	8	7	10
Manuf. Intensiva en Capital <sup>4</sup>	1.970	2.337	81	83	19
<b>Total</b>	<b>2.430</b>	<b>2.832</b>	<b>100</b>	<b>100</b>	<b>17</b>

Fuente: DI-MH, con datos del BCP preliminares para el año 2016

Nota: Cada una de las categorías incluyen principalmente:

<sup>1</sup> Agricultura: tabaco en hojas secas, maíz para siembra, y desperdicios del tabaco.

<sup>2</sup> Agroindustria: cerveza de malta; preparaciones alimenticias para elaboración de bebidas, y cigarrillos.

<sup>3</sup> Manuf. Intensivas en Trabajo: cables de filamentos artificiales, calzados, y papeles de polietileno.

<sup>4</sup> Manuf. Intensivas en Capital: gasoil, portátiles, abonos minerales o químicos.

Cifras Preliminares para el año 2016

El sector de *Manufacturas Intensivas en Capital (MIK)* fue el de mayor participación (83%) y registró un incremento del 19% respecto a los valores del 4to. trimestre de 2015. Este aumento fue principalmente impulsado por el aumento en las compras de combustibles y equipos electrónicos.

En el 4to. trimestre de 2016, la *Agricultura* tuvo una participación del 3% y un aumento del 7% en relación a las cifras del periodo anterior. Los productos que más influenciaron en este incremento fueron el *maíz para siembra* y el *tabaco en hojas secas*.

Las importaciones tanto del sector *Agroindustria* y de las *MIT* registraron una participación del 7%. Ambos sectores incrementaron sus valores en 5% y 10%, respectivamente.

## 4. PRINCIPALES SOCIOS COMERCIALES DEL PARAGUAY

En el Cuadro 6 se presenta tanto el destino como el origen de las transacciones comerciales de Paraguay con los principales países y regiones del mundo para el 4to. trimestre de los años 2015 y 2016. El presente informe clasifica los destinos de la siguiente manera: *MERCOSUR*, *Asociados al MERCOSUR*, *Unión Europea (UE - 28)*, *ASEAN*, *TLCAN* y “Resto del Mundo (RM)”. En cuanto a los países, las economías de Rusia, Estados Unidos (EE.UU) y China son consideradas en forma independiente por su relevancia en el comercio mundial.

*Las Manuf. Intensivas en Capital (gasoil, portátiles, abonos minerales o químicos) lideraron las importaciones.*

**Cuadro 5: Comercio por principales regiones y países**  
(mill. de USD\*- IV TRIMESTRE 2015/2016)\*

Exportaciones	En Millones de US\$		Participación %		Var. % 2016/2015
	2015	2016	2015	2016	
UE – 28 <sup>1</sup>	232	196	18	17	-15
MERCOSUR <sup>2</sup>	305	363	23	31	19
Rusia	119	145	9	13	22
Asoc. al MCS <sup>3</sup>	342	222	26	19	-35
ASEAN <sup>4</sup>	65	75	5	6	17
TLCAN <sup>5</sup>	32	29	2	2	-9
China	2	5	0,1	0,5	175
Resto del Mundo	216	126	16	11	-42
<b>Total</b>	<b>1.313</b>	<b>1.162</b>	<b>100</b>	<b>100</b>	<b>-11</b>

Importaciones	En Millones de US\$		Participación %		Var. % 2016/2015
	2014	2015	2014	2015	
UE – 28	195	210	8	7	8
MERCOSUR	1.048	1.162	43	41	11
Rusia	15	29	1	1	99
Asoc. al MCS	103	121	4	4	17
ASEAN	31	34	1	1	9
TLCAN	255	228	10	8	-11
China	577	801	24	28	39
Resto del Mundo	206	248	8	9	20
<b>Total</b>	<b>2.430</b>	<b>2.832</b>	<b>100</b>	<b>100</b>	<b>17</b>

*El MERCOSUR fue la región más importante en términos de participación tanto para las exportaciones como para las importaciones.*

Fuente: DI-MH, con datos del BCP preliminares para el año 2016

Notas: \*Exportaciones de bienes registrados excluidas las ventas al exterior de energía eléctrica en US\$ FOB e Importaciones en US\$ CIF  
Cifras Preliminares para el año 2016

#### 4.1. Exportaciones

El **MERCOSUR** fue la región de mayor peso en el total exportado (31%), y sus cifras se incrementaron en 19%. Este incremento se debió principalmente a la mayor exportación de *maíz* cuyas pasaron de US\$ 20 millones (4to. trimestre 2015) a US\$ 80 millones (4to. trimestre 2016).

Los *Asociados al MERCOSUR* ocuparon el segundo lugar en términos de participación (19%) en las exportaciones totales del 4to. trimestre de 2016, y registraron una contracción del 35% respecto al periodo anterior. Los principales productos exportados hacia dicha región fueron: *carne refrigerada* (42%); *aceite de soja en bruto* (18%); y *harina y pellets de soja* (18%). La contracción se dio principalmente en los envíos de *aceite de soja en bruto*. Dentro de esta región los principales destinos fueron: Chile (54%); India (19%) y Perú (10%).

<sup>1</sup> **Unión Europea (UE – 28):** Alemania, Austria, Bélgica, Bulgaria, Chipre, Croacia, Dinamarca, Eslovaquia, Eslovenia, España, Estonia, Finlandia, Francia, Grecia, Hungría, Irlanda, Italia, Letonia, Lituania, Luxemburgo, Malta, Países Bajos, Polonia, Portugal, Reino Unido, República Checa, Rumanía, Suecia.

<sup>2</sup> **MERCOSUR (MCS):** Argentina, Brasil, y Uruguay.

<sup>3</sup> **Asociados al MERCOSUR:** que incluye los Asociados Regionales: Bolivia, Chile, Colombia, Ecuador, Perú, Venezuela, y los Extrarregionales: Israel, Egipto, India y SACU (Botswana, Lesoto, Namibia, Sudáfrica, y Suazilandia)

<sup>4</sup> **ASEAN:** Indonesia, Malasia, Filipinas, Singapur, Tailandia, Brunéi, Vietnam, Laos, Birmania, Camboya.

<sup>5</sup> **TLCAN:** Canadá, E.E.U.U., y México.

La *Unión Europea (UE)* registró una participación del 17% y una contracción del 15% en relación a las cifras del mismo periodo del año anterior. El producto que más impactó en la reducción de las exportaciones hacia este destino fue el *aceite de soja en bruto* (-54%).

*Rusia* fue el cuarto destino más importante para las exportaciones del país en términos de participación (13%). Los envíos hacia este destino se incrementaron en 22% respecto a los del mismo trimestre del año anterior. Los principales productos exportados fueron *semillas oleaginosas* (61%) y *carne del tipo congelado* (32%). Las *semillas oleaginosas* con un incremento del 77% fueron las que más influenciaron en el crecimiento logrado hacia el referido destino.

Los envíos a la *ASEAN* tuvieron una participación en torno al 6% en el total exportado y un incremento del 17%. La *harina y pellets de soja*; y la *carne bovina congelada* fueron los productos que más influencia tuvieron en el incremento de las exportaciones hacia esta región.

Las exportaciones destinadas al *TLCAN* y a *China* lograron participación en torno al 2% y 0,5%, respectivamente. Paraguay redujo sus exportaciones destinadas al *TLCAN* en 9% mientras que a *China* los incrementó en 175%. Las reducciones en los envíos a la *TLCAN* se dieron principalmente en la *caña de azúcar*, mientras que el incremento de las exportaciones destinadas a China se dieron en los *productos del cuero*.

Las exportaciones a los países agrupados dentro de la categoría *Resto del Mundo (RM)* tuvieron una participación del 11% en relación al total exportado y una contracción del 42%. Esta reducción se debió a la menor exportación de *carne congelada* (-7%). Los países más destacados dentro de la categoría *RM* respecto al total exportado fueron *Bangladesh* (5%), *Japón* (1%) y *Emiratos Árabes Unidos* (1%).

#### **4.2. Importaciones**

El *MERCOSUR* fue el principal proveedor para el país, con una participación del 41% en el total importado y un aumento de las compras provenientes desde esta región del 11% respecto al 4to.trimestre 2015. Dicho aumento se debió a la mayor importación de *hidrocarburos* cuyas cifras se incrementaron en 11% respecto al periodo anterior.

*China* fue el segundo mayor proveedor para el país, con una participación de 28% respecto al total y un incremento del 39% en comparación a los valores del 4to. trimestre 2015. Este incremento se dio principalmente por la mayor importación de *teléfonos celulares* (69%).

Lo importado desde la *Unión Europea (UE)* representó el 7% del total importado y tuvo un incremento del 8% en relación a los valores registrados en el periodo anterior. Los *tractores* fueron los que más influencia tuvieron en el incremento alcanzado por las importaciones provenientes de esta región.

*El 69% de las importaciones del Paraguay provinieron del MERCOSUR (41%) y China (28%).*

Las importaciones provenientes desde *el TLCAN* tuvieron una participación del 8% y una reducción del 11% en relación al periodo anterior. Los *hidrocarburos* (-39%) fueron los que más impactaron en la contracción de las importaciones desde este destino.

Los países agrupados dentro de la categoría *Resto del Mundo (RM)* registraron una participación del 9% y un incremento del 20%. Dicho aumento se debió a la mayor importación de *hidrocarburos* (16%). Entre los países más destacados de la categoría (*Resto del Mundo*) respecto al total de las importaciones, se encontraron *Japón* (2%); *Corea del Sur* (1%); y *Panamá* (1%).

## 5. EVOLUCIÓN TRIMESTRAL DEL COMERCIO 2012 - 2016

### I. Exportaciones

A continuación se presenta la evolución de las cifras acumuladas del comercio de exportación correspondiente de los últimos 5 años (2012 – 2016).

Las cifras del cuarto trimestre del 2016 fueron inferiores en 11% respecto a las del mismo trimestre del año anterior principalmente influenciados por la contracción de las exportaciones de *productos de la carne bovina y grasas, aceites vegetales y pellets*.

De los rubros de mayor participación, sólo las *grasas, aceites vegetales y pellets* lograron superar a las del cuarto trimestre 2015.

Por el lado de las cotizaciones internacionales se destaca la mejora en términos interanuales de *soja, el aceite de soja, y el arroz*. (ver cotización de Comodities en Anexo – Gráficos A y B)

*Cuadro 1: Evolución mensual de Exportaciones Paraguayas (mill. de USD FOB)*

Meses	2012	2013	2014	2015	2016
Enero	337	467	553	593	475
Febrero	312	568	687	634	566
Marzo	443	656	771	717	652
<b>Total 1<sup>er</sup>. Trim.</b>	<b>1.092</b>	<b>1.691</b>	<b>2.011</b>	<b>1.945</b>	<b>1.693</b>
<b>Var. Δ 1<sup>er</sup>. Trim.</b>	<b>-5</b>	<b>55</b>	<b>19</b>	<b>-3</b>	<b>-13</b>
Abril	430	736	915	485	598
Mayo	528	793	803	500	587
Junio	447	734	706	561	640
<b>Total 2<sup>do</sup>. Trim.</b>	<b>1.405</b>	<b>2.262</b>	<b>2.425</b>	<b>1.546</b>	<b>1.825</b>
<b>Var. Δ 2<sup>do</sup>. Trim.</b>	<b>-10</b>	<b>61</b>	<b>7</b>	<b>-36</b>	<b>18</b>
Julio	489	724	591	555	606
Agosto	440	734	607	464	535
Setiembre	429	506	564	469	540
<b>Total 3<sup>er</sup>. Trim.</b>	<b>1.357</b>	<b>1.964</b>	<b>1.762</b>	<b>1.488</b>	<b>1.681</b>
<b>Var. Δ 3<sup>er</sup>. Trim.</b>	<b>-19</b>	<b>45</b>	<b>-10</b>	<b>-16</b>	<b>13</b>
Octubre	445	468	529	522	443
Noviembre	421	474	417	437	408
Diciembre	340	353	350	353	312
<b>Total 4<sup>to</sup>. Trim.</b>	<b>1.207</b>	<b>1.295</b>	<b>1.295</b>	<b>1.313</b>	<b>1.162</b>
<b>Var. Δ 4<sup>to</sup>. Trim.</b>	<b>7</b>	<b>7</b>	<b>0</b>	<b>1</b>	<b>-11</b>
<b>Total</b>	<b>5.062</b>	<b>7.211</b>	<b>7.492</b>	<b>6.292</b>	<b>6.362</b>
<b>Var. Δ Anual</b>	<b>-8</b>	<b>42</b>	<b>4</b>	<b>-16</b>	<b>1</b>

Fuente: DI-MH, con datos del BCP y VUE

Nota: \*Exportaciones de bienes registrados excluidas las ventas al exterior de energía eléctrica en USS FOB  
Cifras Preliminares para el año 2016

## II. Importaciones

El cuadro 2 muestra las cifras de importación en valores mensuales, y trimestrales para los últimos años.

Las importaciones acumuladas durante el cuarto trimestre del año 2016 totalizaron US\$ 2.832 millones, frente a los US\$ 2.430 millones del año anterior, superando en aproximadamente US\$ 402 millones a las del periodo anterior.

La evolución trimestral de las importaciones indica que las cifras empezaron una recuperación que se dio a partir del 3er. trimestre 2016 (0,1%) y se consolidó en el 4to. trimestre 2016 (17%).

*Cuadro 2: Evolución mensual de Importaciones paraguayas (mill. de USD CIF)\**

Meses	2012	2013	2014	2015	2016
Enero	844	1.078	937	894	702
Febrero	828	950	922	843	682
Marzo	959	937	931	907	717
<b>Total 1<sup>er</sup>. Trim.</b>	<b>2.630</b>	<b>2.965</b>	<b>2.790</b>	<b>2.644</b>	<b>2.101</b>
<b>Var. Δ 1<sup>er</sup>. Trim.</b>	<b>-3</b>	<b>13</b>	<b>-6</b>	<b>-5</b>	<b>-21</b>
Abril	932	1.135	964	879	684
Mayo	963	1.008	986	820	738
Junio	875	893	957	874	749
<b>Total 2<sup>do</sup>. Trim.</b>	<b>2.770</b>	<b>3.035</b>	<b>2.906</b>	<b>2.573</b>	<b>2.172</b>
<b>Var. Δ 2<sup>do</sup>. Trim.</b>	<b>-11</b>	<b>10</b>	<b>-4</b>	<b>-11</b>	<b>-16</b>
Julio	976	991	1.120	929	746
Agosto	1.058	1.037	1.079	888	945
Setiembre	990	1.037	1.072	827	957
<b>Total 3<sup>er</sup>. Trim.</b>	<b>3.024</b>	<b>3.064</b>	<b>3.271</b>	<b>2.644</b>	<b>2.648</b>
<b>Var. Δ 3<sup>er</sup>. Trim.</b>	<b>-10</b>	<b>1</b>	<b>7</b>	<b>-19</b>	<b>0,1</b>
Octubre	1.073	1.062	1.175	806	861
Noviembre	1.036	991	974	792	959
Diciembre	1.023	1.024	1.053	832	1.012
<b>Total 4<sup>to</sup>. Trim.</b>	<b>3.131</b>	<b>3.077</b>	<b>3.201</b>	<b>2.430</b>	<b>2.832</b>
<b>Var. Δ 4<sup>to</sup>. Trim.</b>	<b>-3</b>	<b>-2</b>	<b>4</b>	<b>-24</b>	<b>17</b>
<b>Total</b>	<b>11.555</b>	<b>12.142</b>	<b>12.169</b>	<b>10.291</b>	<b>9.753</b>
<b>Var. Δ Anual</b>	<b>-7</b>	<b>5</b>	<b>0,2</b>	<b>-15</b>	<b>-5</b>

Fuente: DI-MH, con datos del BCP

Notas: \*Cifras Preliminares para el año 2016

## ANEXO

### I. Resumen de Cifras de Comercio

#### Exportaciones

En millones de US\$	4to. Trim.	
	2015	2016
Exportaciones	1.313	1.162
<b>Tres Principales Rubros – 4to. Trim.</b>		
Grasa y aceites vegetales	319	365
Productos de la carne bovina	276	250
Semillas oleaginosas	132	110
<b>Por intensidad de factores – 4to. Trim.</b>		
Agricultura	445	269
Agroindustria	671	705
Manuf. Intensiva en Trabajo	73	76
Manuf. Intensiva en Capital	124	112
<b>Por regiones/países – 4to. Trim.</b>		
UE - 28	232	196
MERCOSUR	305	363
Rusia	119	145
Asoc. al MCS	342	222
ASEAN	65	75
TLCAN	32	29
China	2	5,3
RM	216	126

#### Importaciones

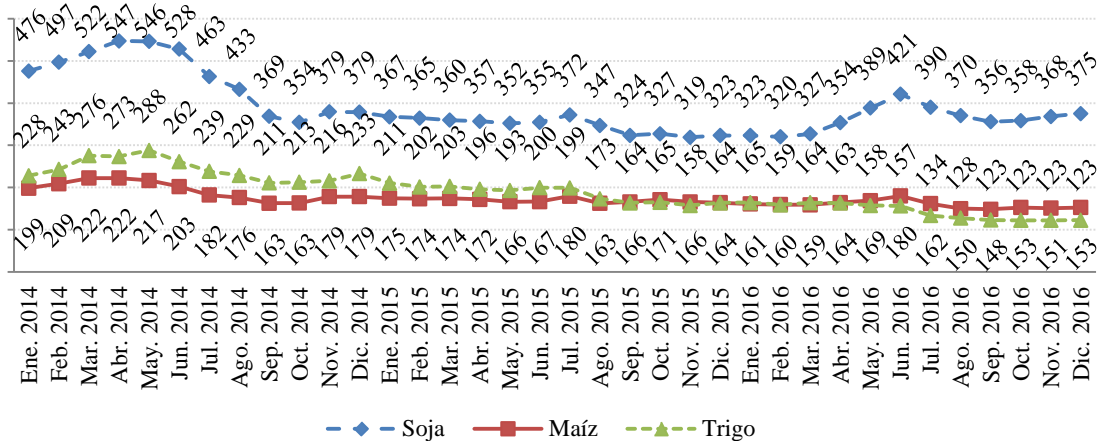
En millones de US\$	4to. Trim.	
	2015	2016
Importaciones	2.430	2.832
<b>Tres Principales Rubros – 4to. Trim.</b>		
Productos químicos, caucho, plásticos	508	649
Equipos electrónicos	245	383
Otras maquinarias y equipos	381	381
<b>Por intensidad de factores – 4to. Trim.</b>		
Agricultura	85	91
Agroindustria	191	199
Manuf. Intensiva en Trabajo	185	204
Manuf. Intensiva en Capital	1.970	2.337
<b>Por regiones/países – 4to. Trim.</b>		
UE - 28	195	210
MERCOSUR	1.048	1.162
Rusia	15	29
Asoc. al MCS	103	121
ASEAN	31	34
TLCAN	255	228
China	577	801
RM	206	248

**Fuente:** DI-MH, con datos del BCP y VUE

**Notas:** Exportaciones en US\$ FOB e Importaciones en US\$ CIF.

### II. Gráfico A: Cotización Internacional de Commodities (soja, maíz, trigo)

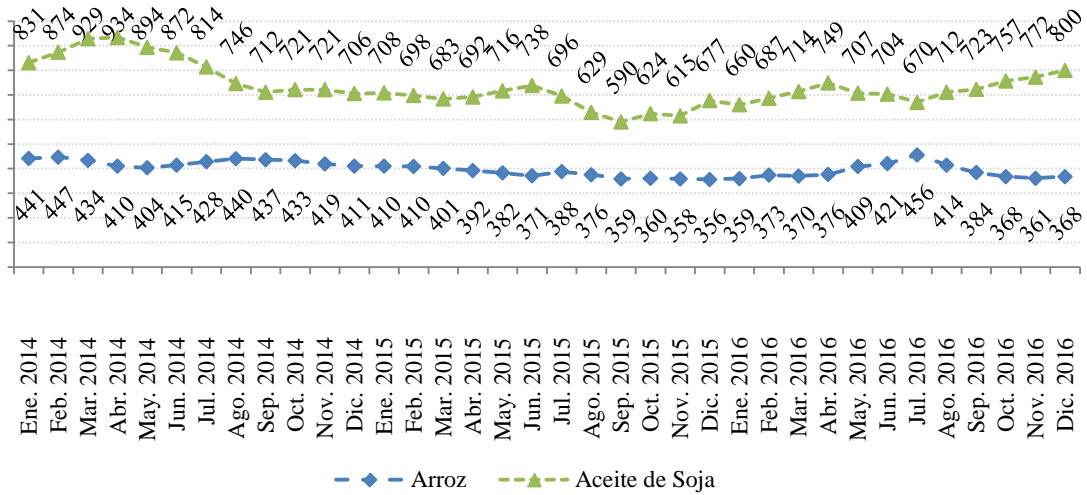
**Precio de la Soja, Maíz y Trigo en US\$/Ton. en la Bolsa de Chicago**



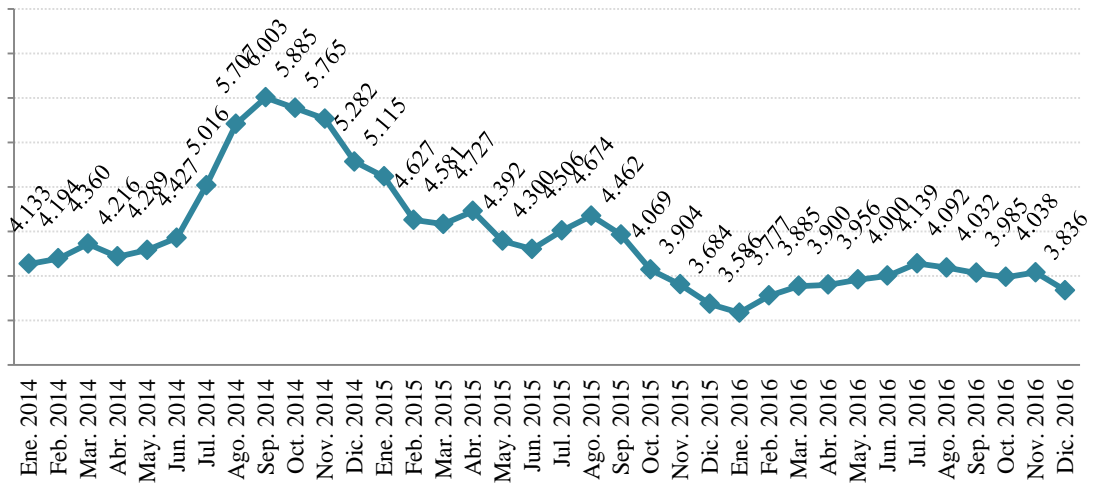
**Fuente:** DI-MH, con datos de Departamento de Agricultura de los Estados Unidos

### III. Gráfico B: Cotización Internacional de *Commodities* (arroz, aceite de soja y carne bovina)

#### B.1 Precios del Arroz\*, y Aceite de Soja\*\* en el mercado de EE.UU.



#### B.2 Precios de la Carne\* en el mercado de EE.UU.



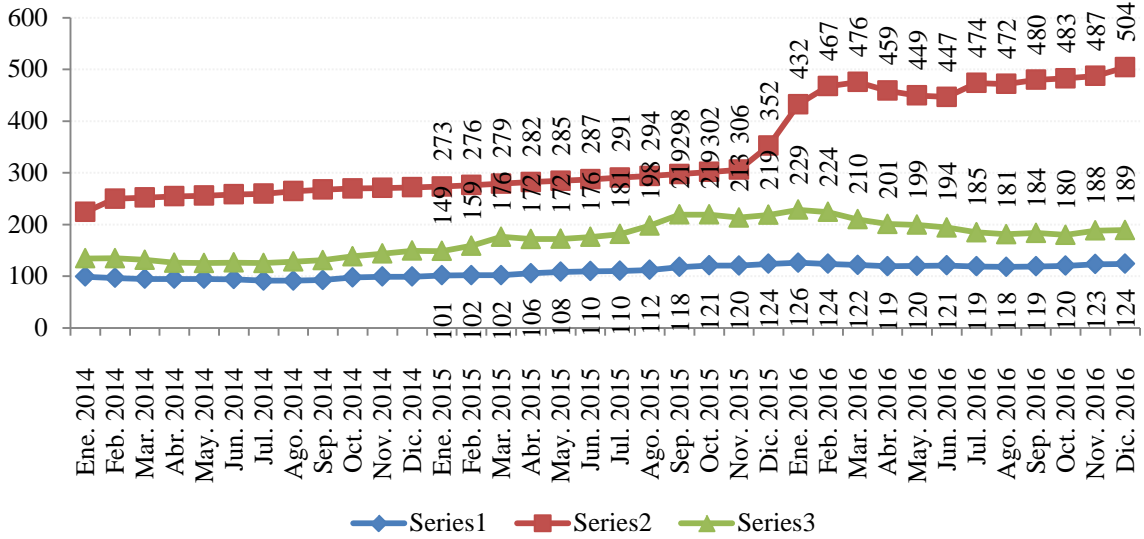
**Fuente:** DI-MH, con datos de Departamento de Agricultura de los Estados Unidos

**Notas:** \* Precio del Arroz y Carne en US\$ por tonelada

\*\* Precio del Aceite de Soja en US\$ por tonelada métrica.



**IV. Gráfico C: Tipo de Cambio Nominal respecto al Dólar Americano**  
(Año base 2008)



**Fuente:** DI-MH, con datos del Banco Central de Chile  
**Nota:** Tipo de Cambio Promedio Mensual