

## PARAGUAY: RESULTADOS DE POBREZA 2022

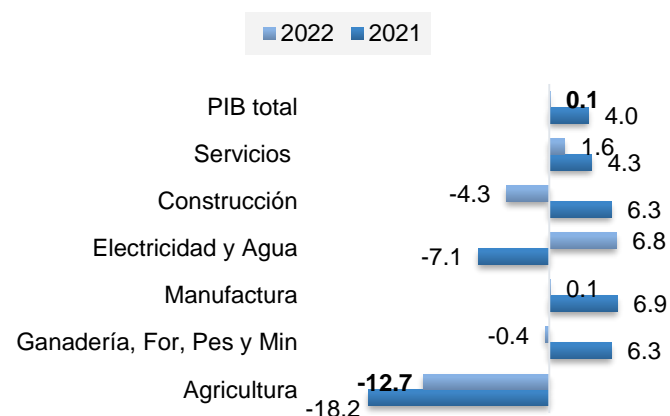
Desde el 2019, Paraguay enfrenta choques adversos en múltiples frentes que han afectado a la actividad económica. Este documento resume los principales resultados de pobreza monetaria para el año 2022, a partir de la publicación de la Encuesta Permanente de Hogares Continua (EPHC) del Instituto Nacional de Estadísticas (INE).

### Evolución del Producto Interno Bruto (PIB)

A partir del 2019 la economía paraguaya enfrentó dos años consecutivos de caída de su PIB (-0,4% en 2019 y -0,8% en 2020). En el 2021 la economía inició un proceso de recuperación y, según datos oficiales el crecimiento del PIB fue del 4,0%, impulsado por el sector de servicios (comercio, restaurantes y hoteles) y el sector secundario (construcción y manufactura). Sin embargo, el crecimiento en el 2022 estuvo muy por debajo de las estimaciones iniciales, como consecuencia de una nueva sequía. A principios de año, las previsiones de crecimiento fueron de 3,7%, no obstante, las revisiones fueron a la baja.

Conforme datos del reporte del 4to. Trimestre 2022 de cuentas nacionales trimestrales del BCP, la variación del PIB en el 2022 fue de 0,1%; siendo el sector primario el más afectado, con una contracción de 12,7%.

**Gráfico 1. PIB por principales ramas de actividad económica (variación % acumulada al 4T- 2022)**

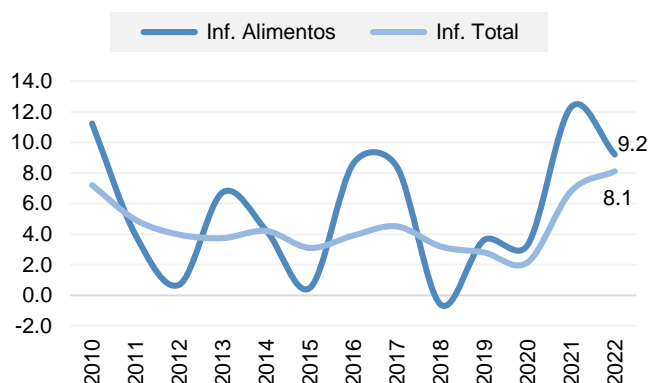


**Fuente:** Boletín de Cuentas Nacionales Trimestrales - 4T 2022 disponible en <https://cutt.ly/77Y4Ji9>

La inflación del 2022 fue 8,1%, sin embargo, fue superada por la inflación de alimentos que alcanzó el 9,2%. Esto representó una carga muy elevada para los hogares vulnerables, ya que los mismo tienden a disponer una mayor proporción de sus presupuestos en la compra de alimentos, con poco margen para modificar su canasta de consumo.

Por ello, el aumento del costo de vida, impacta directamente sobre su bienestar.

**Gráfico 2. Variaciones de la inflación total y la inflación de alimentos. En porcentajes.**

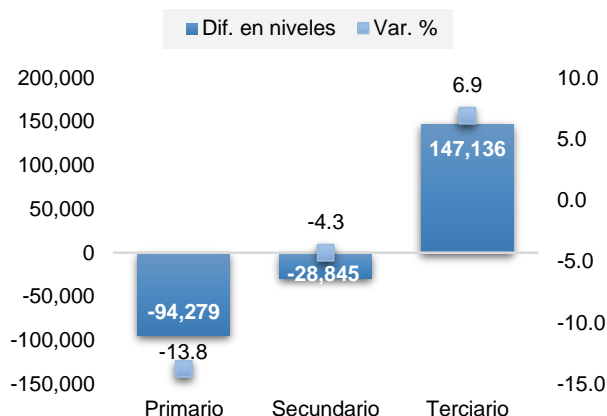


**Fuente:** Elaboración propia con datos oficiales del BCP.

Por otra parte, el empleo en el 2022 ha presentado una tendencia de recuperación en términos agregados. Sin embargo, el impacto de la sequía en el sector primario condujo a una reducción del empleo en este sector y, consecuentemente, también disminuyeron los ingresos de fuente laboral para las familias, siendo las más afectadas aquellas residentes en el área rural.

Debido a la contracción observada en el sector primario, mayormente dentro del rubro de la agricultura, en donde se constató más de 30% de contracción en los primeros trimestres del año, se perdieron alrededor de 94 mil empleos solo en este sector.

**Gráfico 3. Pérdidas/Ganancias de empleo.**



**Fuente:** Elaboración propia con datos de la EPHC del INE.

### Resultados de pobreza monetaria 2022

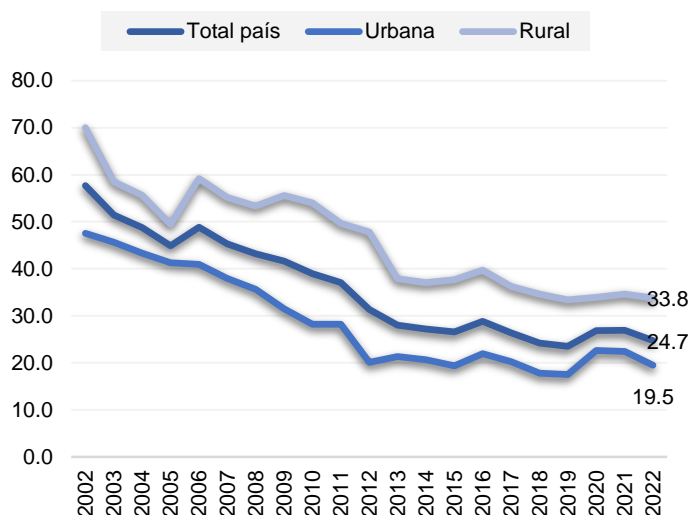
## a) Pobreza total y extrema:

En el 2022, la pobreza total en Paraguay afectó al 24,7% de la población con tendencia a la baja, representando a cerca de 1,87 millones de personas, con ingresos per cápita inferiores al costo de la canasta básica.

En cuanto a la pobreza extrema, los resultados muestran un incremento con respecto al 2021. Los resultados se explican en gran medida por la elevada inflación de alimentos, que son el principal componente de la canasta básica que se utiliza para determinar el valor de la línea de pobreza extrema.

La tasa a nivel nacional fue de 5,6% equivalente a más de 414 mil personas; a nivel urbano fue de 3% y rural 10,2%. De esta manera, el 2022 cerró con cerca de 131.344 personas más en pobreza extrema concentradas mayoritariamente en áreas rurales.

**Gráfico 4. Pobreza total en Paraguay (porcentaje de la población total).**

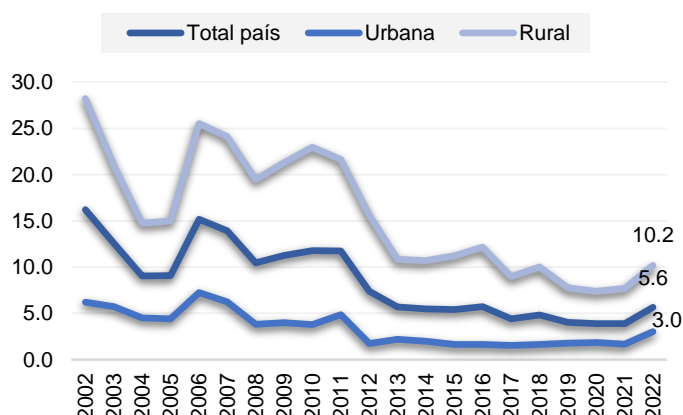


Fuente: Elaboración propia con datos de la EPHC del INE.

La proporción de habitantes viviendo en condiciones de pobreza fue 33,8% en el área rural, mientras que, la pobreza total afectó al 19,5% en el área urbana.

En términos absolutos, la mayor cantidad de población pobre se encontró en el área urbana (912 mil personas).

**Gráfico 5. Pobreza extrema en Paraguay (porcentaje de la población total).**

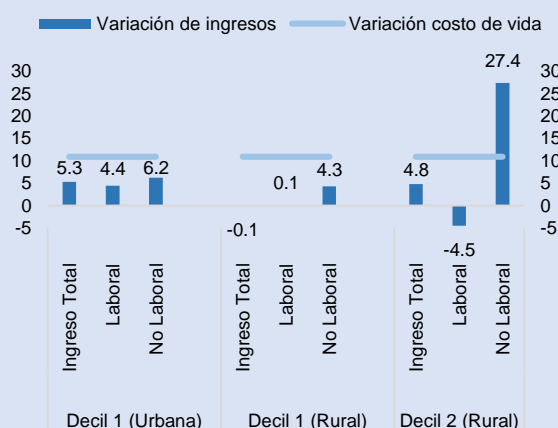


Fuente: Elaboración propia con datos de la EPHC del INE.

## Recuadro 1. Tormenta perfecta: menos empleo, menos ingresos y un aumento considerable en el costo de vida

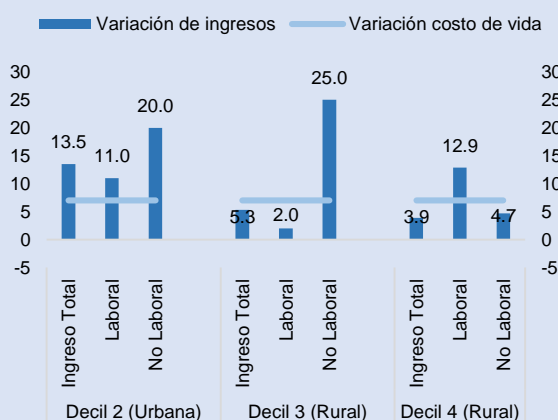
### Pobreza extrema:

- La variación del costo de la canasta básica (línea de pobreza extrema) fue de 10,9% en zonas urbanas y rurales.
- La variación de los ingresos fue inferior al 10,9%, por lo que los mismos fueron insuficientes para hacer frente al escenario adverso.
- Se debe considerar además la caída del empleo en zonas rurales por el choque en la economía del sector primario (Sequia), sus efectos se verifican al observar solo el ingreso laboral del decil 1 y 2 (rural) donde se corroboran fuertes caídas.



### Pobreza total:

- Los ingresos se recuperaron relativamente bien e hicieron frente a la inflación de la canasta básica (línea de pobreza total) que fue de 7% en áreas rurales y 7,8% en zonas rurales.
- La recuperación se ve fuerte en zonas urbanas con buen repunte de todas las fuentes de ingreso.
- En la zona rural el efecto es más moderado pero aun permite explicar la tendencia a la baja en estas zonas



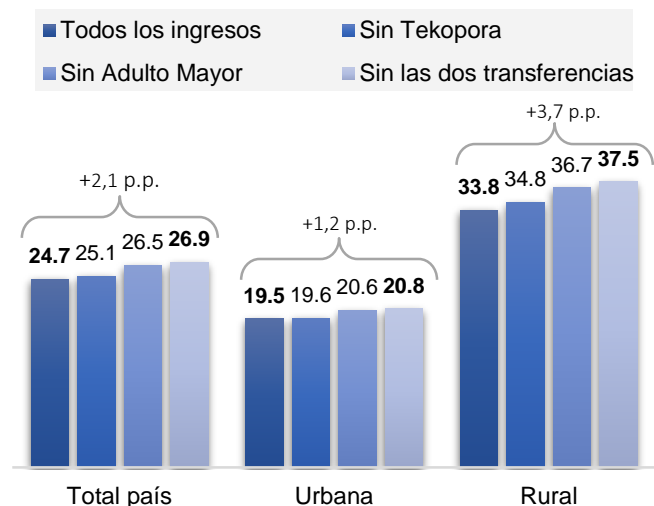
El mayor número de pobres extremos se encontró en el área rural, albergando a aproximadamente 273 mil personas, abarcando el 66% de los pobres extremos, esta zona fue la más afectada por la indigencia tanto en incidencia como en valor absoluto.

## b) Impacto de las transferencias

Los programas sociales siguen teniendo un rol central para evitar que más personas caigan en pobreza. De no implementarse las transferencias monetarias, la pobreza total afectaría al 26,9% de la población (2,1 p.p. más).

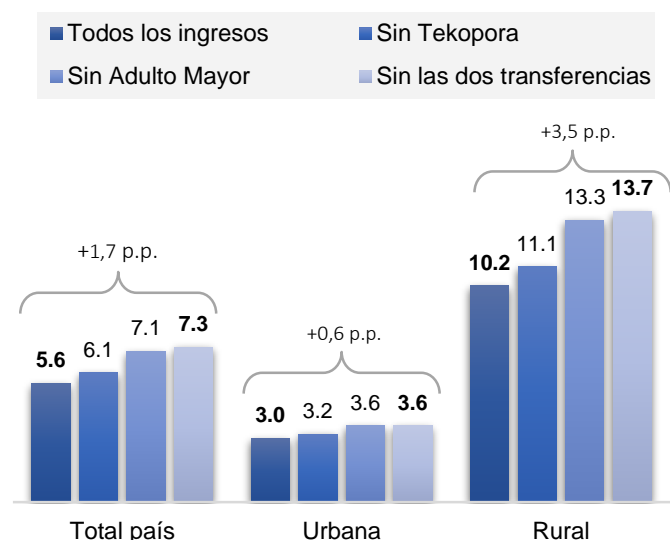
En valores nominales, representa unas 158 mil personas fuera de la pobreza. La incidencia del programa Adulto Mayor es especialmente importante dado que consiguió 1,8 p.p. de contención de pobreza.

**Gráfico 6. Impacto de las transferencias en la pobreza total (en porcentaje)**



**Fuente:** Elaboración propia con datos de la EPHC del INE.

**Gráfico 7. Impacto de las transferencias en la pobreza extrema (en porcentaje)**



**Fuente:** Elaboración propia con datos de la EPHC del INE.

Por otra parte, la incidencia de la pobreza extrema a nivel nacional fue de 5,6%, y si no existieran las transferencias monetarias la misma sería de 7,3%, (1,7 p.p. más). En términos absolutos, significa que dichas transferencias evitaron que unas 124 mil personas caigan en indigencia.

### c) Medidas implementadas en el 2022

El país enfrentó desafíos sin precedentes en la historia reciente: sequías extremas, la pandemia del Covid-19, y en 2022 la guerra en Europa, que terminó de desatar una inminente escalada inflacionaria a nivel mundial y local (sobre todo en el rubro de alimentos y combustibles, que golpean con fuerza en los segmentos más vulnerables).

A fin de mitigar el impacto negativo de la conjuntura desafiante del 2022, se implementaron medidas enfocadas en cuatro pilares: 1) Apoyo Social; 2) Medidas Impositivas; 3) Inversión Pública y, 4) Medidas Financieras. Cada uno de estos pilares implicó impulsar, mantener o incrementar la gestión presupuestaria.

Dentro del pilar de apoyo social, unas de las medidas fue el fortalecimiento de los programas sociales vigentes, como son Tekoporã y Adulto Mayor. En 2022, Tekoporã brindó protección a alrededor de 184 mil familias vulnerables; además, se realizó un pago adicional en el último bimestre del año, con una inversión de USD 59,8 millones, con cobertura en los 17 departamentos del país.

Por otra parte en el programa Adulto Mayor, al cierre del 2022, fueron incorporados 41.342 personas vulnerables, alcanzando 278.632 beneficiarios. Con esto, la pensión alimentaria alcanzó al 51,7% de la población de 65 años y más. Entre otras medidas otorgadas dentro del pilar de apoyo social se encuentran la exoneración de intereses de cuotas adeudadas de ANDE y ESSAP.

Dentro de las medidas impositivas, se realizó un esfuerzo fiscal por reducir el impacto de la suba de los combustibles y otras medidas de alivio económico implementadas por la SET, como son las facilidades de pago de obligaciones tributarias y suspensión de anticipos, entre otras.

Por el lado de las inversiones públicas, la construcción de viviendas sociales del MUVH otorgó 3.961 mil subsidios habitacionales que dieron lugar a 6.907 nuevas viviendas culminadas a través del Programa FONAVIS 2022. Por su parte, el MOPC realizó obras públicas de gran impacto como son; mejoramiento del servicio de acantarillados, construcción de caminos vecinales pavimentados y no, mejoramiento de corredores de integración y reconstrucción vial, construcción del puente sobre el río Paraguay entre Asunción y Chaco'i, entre otras obras.

En cuanto a las medidas financieras, se mantuvieron las tasas por parte de la Banca Pública, tanto a través de los diversos productos del BNF y la Agencia Financiera de Desarrollo (AFD), para la construcción de viviendas y el apoyo a las MIPYMES. Igualmente, se dio respaldo financiero a pequeños productores a través del CAH. Asimismo, a través del FOGAPY se amplió el porcentaje de las garantías, para que estas cubran créditos con mayores niveles de riesgo, con lo que se logró ampliar la participación de MIPYMES dentro del mercado financiero.

En ese sentido, todas las medidas adoptadas ayudaron a mitigar los efectos de la coyuntura económica. Cabe señalar que, dichas medidas, no pueden ser capturadas directamente en los resultados de la pobreza monetaria, sin embargo, tienen impacto directo e indirecto sobre el bienestar de la población.