



MINISTERIO DE
HACIENDA



**INFORME DE
COMERCIO EXTERIOR (*ICE*)
II TRIMESTRE, 2015**

Santiago Peña Palacios
Ministro
Ministerio de Hacienda

Daniel Correa Ramírez
Viceministro
Subsecretaría de Estado de Economía

José Cuevas Sánchez
Director
Dirección de Integración

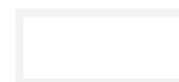
Equipo Técnico
Roberto E. Mernes Rabl
David Cartes Coronel

DECI/DI/SSEE/MH,

El contenido de este material puede ser reproducido siempre y cuando se mencione la fuente. Para mayor información o para la obtención de ésta y otras publicaciones editadas dirigirse a:

Subsecretaría de Estado de Economía
Dirección de Integración – Departamento de Estrategias Comerciales e Integración

Pte Franco N° 173, Edificio Ybaga, Piso 11, Asunción - Paraguay
Tels.: 595 (21) 447 049 Internos 6239 y 6240 - Fax: 595 (21) 441 474
E-mail: roberto_mernes@hacienda.gov.py / Web-site: www.economia.gov.py/v2/



RESUMEN EJECUTIVO

Las cifras del comercio exterior paraguayo correspondientes al segundo trimestre del 2015 mostraron una reducción del 36% en las exportaciones, en tanto que las importaciones se contrajeron en 12% en comparación a los registros del mismo periodo del año anterior.

- Las exportaciones del 2do. trimestre de 2015 fueron de US\$ 1.541 millones, cifra 36% inferior a la registrada durante el mismo trimestre de 2014. La contracción registrada en las exportaciones se dio más por el lado de los precios que de los volúmenes o cantidades, ya que la cotización de los principales commodities exportados por Paraguay en los mercados internacionales, se mostraron a la baja respecto al mismo periodo del año anterior.
- Las *semillas oleaginosas* (principalmente *soja en granos*) se contrajeron en 51% por el lado de los valores mientras que en volumen (toneladas) se redujeron en 11%. Las *grasas, aceites vegetales y pellets* se redujeron por el lado de los precios en 27% mientras que en volumen lo hicieron en 13%. La *carne bovina* disminuyó sus valores en 19% por el lado de los precios mientras que por el lado de las cantidades lo hizo en 10%.
- Tres rubros representaron el 79% de las exportaciones: *Semillas oleaginosas* (40%); *Grasa, aceites vegetales y pellets* (21%); y *Productos de la carne bovina* (18%).
- Los bloques regionales de mayor participación en el comercio de exportación fueron la *Unión Europea* (26%); los *Asociados al MERCOSUR* (18%); y el *MERCOSUR* (17%). Estos destinos representaron en conjunto el 61% de las exportaciones totales.
- Las importaciones del 2do. trimestre de 2015 ascendieron a US\$ 2.547 millones, cifra 12% inferior a la registrada durante el mismo periodo de 2013.
- El 63% de las importaciones se concentraron en cuatro rubros: *Productos químicos, caucho, y plásticos* (22%); *Maquinarias y equipos* (16%); *Productos del petróleo* (14%); y *Equipos electrónicos* (11%).
- En el segundo trimestre del año, las importaciones provinieron mayormente del *MERCOSUR* (41%) y *China* (22%). Las importaciones tanto de origen *MERCOSUR* como *China* registraron reducciones del orden del 23% y 19%, respectivamente.

ÍNDICE

1. EVOLUCIÓN DEL COMERCIO.....	5
2. PRINCIPALES PRODUCTOS COMERCIAADOS.....	5
2.1. Exportaciones	5
2.2. Importaciones.....	7
3. EXPORTACIÓN E IMPORTACIÓN POR INTENSIDAD DE FACTORES.....	9
3.1. Exportaciones	9
3.1. Importaciones.....	10
4. PRINCIPALES SOCIOS COMERCIALES DEL PARAGUAY	11
4.1. Exportaciones	12
4.2. Importaciones.....	12
5. EVOLUCIÓN TRIMESTRAL DEL COMERCIO 2011 - 2015.....	14
I. Exportaciones	14
II. Importaciones.....	15
ANEXO.....	16
I. Resumen de Cifras de Comercio	16
II. Gráfico A: Cotización Internacional de Commodities (soja, maíz, trigo)	16
III. Gráfico B: Cotización de Internacional Commodities (arroz, carne y aceite de soja)	17

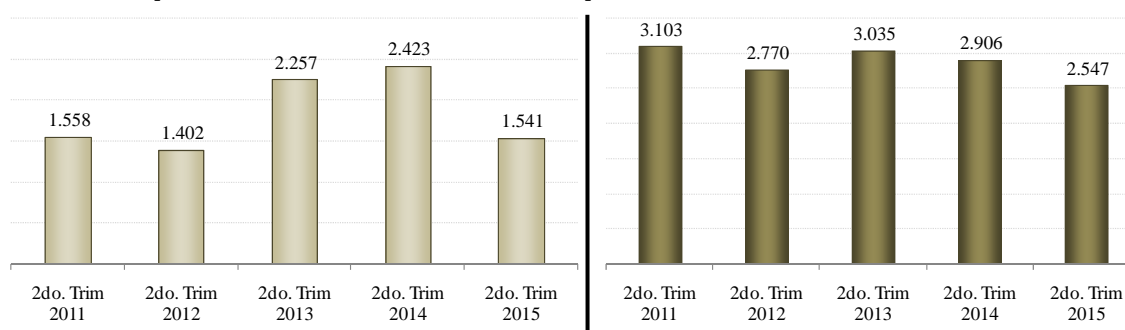
1. EVOLUCIÓN DEL COMERCIO

Las exportaciones del segundo trimestre 2015 ascendieron a US\$ 1.541 millones (Gráfico 1.A), cifra 36% inferior a la registrada durante el mismo trimestre del año anterior.

En el Gráfico 1.B se observa la evolución de las importaciones a nivel trimestral. Las importaciones del 2do. trimestre de 2015 ascendieron a US\$ 2.547 millones, 12% inferior a la registrada durante el mismo trimestre del 2014.

Gráfico 1: Evolución del flujo de comercio del I TRIMESTRE (mill. de USD)

Gráfico 1.A: Exportaciones (USD FOB) ¹Gráfico 1.B: Importaciones (USD CIF)



Fuente: DI-MH, con datos del BCP¹ y VUE²

Nota: ¹* Exportaciones de bienes registrados excluidas las ventas al exterior de energía eléctrica.

2. PRINCIPALES PRODUCTOS COMERCIADOS

2.1. Exportaciones

En el Cuadro 1 se muestra el valor de las exportaciones correspondientes al 2do. trimestre del 2014 y del 2015 según la clasificación GTAP³ (Global Trade Analysis Project). Entre los principales resultados se citan:

- i) Tres rubros representaron el 79% de las exportaciones: *Semillas oleaginosas* (40%); *Grasa, aceites vegetales y pellets* (21%); y *Productos de la carne bovina* (18%).
- ii) Los rubros de mayor participación en el total exportado redujeron sus valores respecto a los registrados en el mismo periodo del año anterior. La contracción se debió más por el lado de los precios que por el lado de los volúmenes o cantidades.
- iii) Los rubros que incrementaron sus valores en relación al periodo anterior fueron *Maquinarias y equipos* (30%); *Textiles* (2%); y *Trigo* (324%).

Las exportaciones del 2do. trimestre 2015 se redujeron en 36% respecto al mismo periodo del año anterior.

¹ BCP: Banco Central del Paraguay

² VUE: Ventanilla Única de Exportación

³ La clasificación de los productos corresponde a la correlación entre la NCM (Nomenclatura Común del MERCOSUR) y el GTAP versión 6.2.

Cuadro 1a: Exportaciones totales por productos
(mill. de USD FOB - II TRIMESTRE 2014/2015)¹

Productos	En millones de US\$		Participación %		Var 2015/2014
	2014	2015	2014	2015	
Semillas oleaginosas	1.327	629	52	40	-51
Grasa, aceites vegetales y pellets	469	330	18	21	-27
Productos de la carne bovina	354	279	14	18	-19
Productos del cuero	58	49	2	3	-13
Prod. químicos, caucho, plásticos	40	33	2	2	-13
Maquinarias y equipos	26	33	1	2	30
Textiles	27	27	1	2	2
Trigo	6	23	0,2	1	324
Arroz procesado	36	23	1	1	-35
Otros cereales	31	20	1	1	-33
Los demás	173	125	7	8	-26
Total	2.546	1.570	100	100	-36

Fuente: DI-MH, con datos del BCP y VUE preliminares para el año 2015

Nota: ¹ Exportaciones de bienes registrados excluidas las ventas al exterior de energía eléctrica.

Cuadro 1b: Exportaciones totales de principales materias primas y derivados
(Precios en mill. de USD FOB y Volumen en Toneladas- II TRIMESTRE 2014/2015)¹

Materias primas y derivados	En millones de US\$			En miles de Toneladas		
	2do. Trim. 2014	2do. Trim. 2015	Δ 2015/ 2014	2do. Trim. 2014	2do. Trim. 2015	Δ 2015/ 2014
Soja en granos	1.218	593	-51	2.207	1.421	-36
Grasa, aceites vegetales y pellets	446	324	-27	944	819	-13
Prod. de la Carne	337	273	-19	85	76	-10
Arroz	35	23	-35	84	61	-27
Trigo	5,4	23	324	14	118	713
Maíz	30	20	-33	203	424	109

Fuente: DI-MH, con datos del BCP y VUE preliminares para el año 2015

Nota: ¹ Exportaciones de bienes registrados excluidas las ventas al exterior de energía eléctrica.

Las *semillas oleaginosas* (principalmente soja) representaron el 40% de las exportaciones totales. En términos de valor (US\$), las exportaciones de soja se redujeron en 51% mientras que en volumen (toneladas) se contrajeron en 36%, lo cual demuestra que la disminución se dio principalmente por el lado de los precios, ya que la cotización internacional (Chicago) del producto se ha mostrado a la baja cerrando el mes de junio con valores en torno a los 355 US\$/Tonelada⁴. *Rusia* (27%), *Alemania* (15%) y *Turquía* (7%) fueron los principales países de destino de la referida oleaginosa.

⁴ Ver Gráfico A en el Anexo del presente informe, página 17. El referido gráfico muestra la cotización internacional en el mercado de Chicago de los principales *commodities* (soja, maíz, y trigo).

Las *grasas, aceites vegetales y pellets* representaron el 21% de las exportaciones totales, además de haber contraído sus cifras en 27%. Los principales productos en esta categoría fueron la *harina y pellets de soja* (69%) y el *aceite de soja en bruto* (29%). Los precios de los productos agrupados en esta categoría se contrajeron en 27% mientras que por el lado del volumen (toneladas) lo hicieron en -13%. En cuando a destinos, los principales fueron *Italia* (14%); *Perú* (12%) y *Reino Unido* (10%).

El rubro que agrupa a los *productos de la carne bovina*⁵ fue el tercero en orden de importancia con una participación del 18% y una reducción del 19% respecto al 2do. trimestre de 2014. El principal producto dentro del rubro fue la *carne congelada* (56%), seguido en menor medida por la *carne refrigerada* (37%). Los valores exportados del referido rubro se redujeron en 19% por el lado de los precios mientras que por el lado del volumen lo hicieron en 10%. La *carne congelada* se destinó mayormente a *Rusia* (58%) y en menor medida a *Israel* (8%) mientras que la *carne refrigerada* fue enviada principalmente a *Chile* (76%) y *Brasil* (19%).

Las *maquinarias y equipos* y los *Textiles* a pesar de tener una reducida participación, 2% para ambos rubros, lograron incrementar sus valores, en 30% y 2%, respectivamente. Las *maquinarias y equipos* estuvieron principalmente representadas por *juegos de cables para bujías* (84%), mientras que los *textiles* fueron representados mayormente por las *mantas de fibras sintéticas* (46%).

Otro producto que logró incrementar sus valores en comparación a los del mismo trimestre del año anterior fue el *trigo*, con cifras que pasaron de US\$ 6 millones a US\$ 23 millones, lo que representó un crecimiento del 324%. Por el lado del volumen exportado este producto duplicó sus cifras en toneladas. Brasil fue el principal mercado de destino de las exportaciones de este producto.

2.2. Importaciones

En el Cuadro 2 se presentan las cifras de los principales rubros de importación correspondientes al 2do. trimestre de 2014 y 2015. A continuación se destacan los principales hechos:

- i) Las importaciones del 2do. trimestre de 2014 fueron inferiores en 12% a las del mismo trimestre del año anterior.
- ii) El 63% de las importaciones se concentraron en cuatro rubros: *Productos químicos, caucho, y plásticos* (22%); *Maquinarias y equipos* (16%); *Productos del petróleo* (14%); y *Equipos electrónicos* (11%).

Las importaciones del 2do. trimestre 2015 se contrajeron en 12% respecto a las del mismo periodo del año anterior.

⁵ Ver Gráfico B en el Anexo del presente informe, página 18. El referido gráfico muestra la cotización internacional en el mercado de Chicago de productos cárnicos.

- iii) Los cuatro rubros más relevantes en términos de participación, sufrieron reducciones en comparación a las cifras registradas en el mismo periodo del año anterior.

Cuadro 2: Importaciones totales por productos

(mill. de USD CIF*- II TRIMESTRE 2014/2015)

Productos	En Millones de US\$		Participación %		Var. %
	2014	2015	2014	2015	2015/2014
Prod. químicos, caucho, plásticos	591	564	20	22	-4
Maquinarias y equipos	437	403	15	16	-8
Prod. del petróleo y del carbón	457	353	16	14	-23
Equipos electrónicos	374	293	13	11	-22
Vehículos motorizados y partes	253	215	9	8	-15
Productos alimenticios	92	86	3	3	-7
Otras manufacturas	86	77	3	3	-10
Metales ferrosos	101	74	3	3	-26
Bebidas y tabacos	67	63	2	2	-6
Textiles	68	62	2	2	-9
Los demás	381	357	13	14	-6
Total	2.906	2.547	100	100	-12

Los 4 rubros de mayor participación representaron el 63% de las importaciones correspondientes al 2do. trimestre de 2015.

Fuente: DI-MH, con datos del BCP

Nota: *Cifras Preliminares para el año 2015

Los *productos Químicos, Caucho y Plásticos* tuvieron una participación del 22% en el total importado y una contracción del 4% respecto al 2do. trimestre del año 2014. Los *abonos minerales y químicos* junto con las *aguas de tocador* fueron los productos que más influencia tuvieron en la contracción registrada. Los principales orígenes de los *productos químicos, caucho y plásticos* fueron *Brasil* (29%), *China* (22%) y *Argentina* (12%).

Las *maquinarias y equipos* tuvieron una participación del 16% y una contracción del 8% en relación a las cifras del 2do. trimestre del año 2014. Esta reducción se debió a la menor importación de *tractores* (-19%) y *aparatos mecánicos para uso agrícola* (-59%). Los principales orígenes de las importaciones correspondientes a las citada categoría fueron: *Brasil* (36%); *China* (21%); y *EE.UU.* (8%).

Los *productos del petróleo* tuvieron una participación del 14% y una disminución del 23% respecto a sus cifras del periodo anterior. Esta reducción se debió a la menor adquisición de *gasoil* (-29%). Las adquisiciones de productos agrupados en esta categoría provinieron mayormente de *Argentina* (49%), *EE.UU.* (14%) y *Holanda* (10%).

Los *equipos Electrónicos* registraron una participación del 11% y una reducción del 22% durante el 2do. trimestre de 2015. La contracción se debió a la menor

importación de *portátiles* (-18%). El principal origen de las importaciones de esta categoría fue China (64%).

3. EXPORTACIÓN E IMPORTACIÓN POR INTENSIDAD DE FACTORES⁶

La clasificación por intensidad de uso de factores toma en cuenta los factores productivos que intervinieron en el proceso de producción de los bienes mencionados en este informe. La clasificación está conformada por los siguientes sectores: *Agricultura*, *Agroindustria*, *Manufacturas Intensivas en Capital (MIK)*, y *Manufacturas Intensivas en Trabajo (MIT)*. Esta forma de clasificación de las exportaciones permite conocer la naturaleza y el valor agregado de los bienes comerciados por Paraguay.

3.1. Exportaciones

En el Cuadro 3 se presenta las exportaciones paraguayas según intensidad de uso de factores productivos correspondientes al 2do. trimestre 2014 y 2015.

Teniendo en cuenta la intensidad de uso de factores productivos los sectores más importantes fueron la *Agricultura* (46%) y la *Agroindustria* (43%). Ambos sectores registraron contracciones del 48% y 25%, respectivamente, en comparación con los valores del mismo periodo 2014.

Las *Manufacturas Intensivas en Trabajo* registraron una contracción del 1% y tuvieron una participación del 7% en el total exportado en el 2do trimestre del 2015.

Las *Manufacturas Intensivas en Capital* redujeron sus cifras (-15%) en relación a las del 2do. trimestre del 2014, y tuvieron una participación del 5% en el total exportado.

La mayor participación en el total exportado se registró en el sector Agricultura (46%).

⁶ La clasificación utilizada adopta la versión sugerida por Carrera y Cicowiez (2004).

Cuadro 3: Exportaciones por intensidad de uso de factores

(mill. de USD FOB- II TRIMESTRE 2014/2015)

Sector	En Millones de US\$		Participación %		Var. % 2015/2014
	2014	2015	2014	2015	
Agricultura ¹	1.351	701	56	46	-48
Agroindustria ²	875	659	36	43	-25
Manuf. Intensiva en Trabajo ³	101	101	4	7	-1
Manuf. Intensiva en Capital ⁴	95	80	4	5	-15
Total General	2.423	1.541	100	100	-36

Fuente: Exportaciones de bienes registrados excluidas las ventas al exterior de energía eléctrica.

Nota: ¹ Agricultura: soja, maíz, y trigo.² Agroindustria harina y pellets de soja; carne (congelada y refrigerada); y aceite de soja en bruto.³ Manuf. Intensiva en Trabajo: cueros y pieles de animales bovinos; partes de calzado; y las demás maderas.⁴ Manuf. Intensiva en Capital: damajuanas de plástico; desechos de cobre; y fundiciones de diversos metales.

3.1. Importaciones

En el Cuadro 4, se presenta las importaciones paraguayas según intensidad de uso de factores productivos correspondientes al 2do. trimestre 2014 y 2015.

Cuadro 4: Importaciones por intensidad de uso de factores

(mill. de USD CIF*- II TRIMESTRE 2014/2015)

Sector	En Millones de US\$		Participación %		Var. % 2015/2014
	2014	2015	2014	2015	
Agricultura ¹	52	51	2	2	-3
Agroindustria ²	176	163	6	6	-7
Manuf. Intensiva en Trabajo ³	210	196	7	8	-7
Manuf. Intensiva en Capital ⁴	2.468	2.138	85	84	-13
Total	2.906	2.547	100	100	-12

Fuente: DI-MH, con datos del BCP

Nota: Cada una de las categorías incluyen principalmente:

¹ Agricultura: tabaco en hojas secas, maíz para siembra, y desperdicios del tabaco.² Agroindustria: cerveza de malta; preparaciones alimenticias para elaboración de bebidas, y cigarrillos.³ Manuf. Intensivas en Trabajo: cables de filamentos artificiales, calzados, y papeles de polietileno.⁴ Manuf. Intensivas en Capital: gasoil, portátiles, abonos minerales o químicos.

El 84% de las importaciones paraguayas correspondieron a las Manufacturas Intensivas en Capital (MIK).

El sector de *Manufacturas Intensivas en Capital (MIK)* fue el de mayor participación (84%), sin embargo registró una contracción del 13% respecto a los valores del 2do. trimestre de 2014. Esta reducción se dio principalmente por la menor importación de *combustibles* (-23%).

En el 2do. trimestre de 2015, la *Agricultura* tuvo una participación del 2% y una reducción del 3% en relación a las cifras del periodo anterior. Los productos que más influenciaron en esta contracción fueron el *tabaco en ramas* (-4%) y *huevos de gallina* (-23%).

Las importaciones del sector *Agroindustria* y de las *MIT* registraron una participación del 6% y 8% respectivamente. Ambos sectores redujeron sus valores exportados en 7%, respecto a las cifras registradas en el 2do. trimestre de 2014.

4. PRINCIPALES SOCIOS COMERCIALES DEL PARAGUAY

En el Cuadro 6 se presenta tanto el destino como el origen de las transacciones comerciales de Paraguay con los principales países y regiones del mundo para el 2do. trimestre de los años 2014 y 2015. El presente informe clasifica los destinos de la siguiente manera: *MERCOSUR*⁷, Asociados al MERCOSUR⁸, *Unión Europea (UE - 28)*⁹, ASEAN¹⁰, TLCAN¹¹ y “*Resto del Mundo (RM)*”. En cuanto a los países, las economías de *Rusia*, *Estados Unidos (EE.UU)* y *China* son consideradas en forma independiente por su relevancia en el comercio mundial.

*Cuadro 6: Comercio por principales regiones y países
(mill. de USD* - II TRIMESTRE 2014/2015)*

Exportaciones	En Millones de US\$		Participación %		Var. % 2015/2014
	2014	2015	2014	2015	
UE – 28 ⁷	548	395	23	26	-28
MERCOSUR ⁵	418	265	17	17	-37
Rusia	304	260	13	17	-15
Asoc. al MCS ⁶	334	283	14	18	-15
ASEAN ⁸	94	30	4	2	-68
TLCAN ⁹	113	61	5	4	-46
China	8	6	0,3	0,4	-28
RM	603	241	25	16	-60
Total	2.423	1.541	100	100	-36
Importaciones	En Millones de US\$		Participación %		Var. % 2015/2014
	2014	2015	2014	2015	
UE – 28 ⁷	230	226	8	9	-2
MERCOSUR ⁵	1.350	1.038	46	41	-23
Rusia	16	24	1	1	53
Asoc. al MCS ⁶	100	118	3	5	18
ASEAN ⁸	35	50	1	2	40
TLCAN ⁹	250	261	9	10	5
China	706	569	24	22	-19
RM	219	261	8	10	19
Total	2.906	2.547	100	100	-12

La Unión Europea tuvo la participación más elevada (26%) en el comercio de exportación durante el 2do. trimestre de 2014.

El MERCOSUR tuvo la participación más elevada (41%) en el comercio de importación durante el 2do. trimestre de 2015.

Fuente: DI-MH, con datos del BCP y VUE

Notas: *Exportaciones de bienes registrados excluidas las ventas al exterior de energía eléctrica en US\$ FOB e Importaciones en US\$ CIF

⁷ **MERCOSUR (MCS):** Argentina, Brasil, Uruguay y Venezuela.

⁸ **Asociados al MERCOSUR:** que incluye los Asociados Regionales: Bolivia, Chile, Colombia, Ecuador, Perú, Venezuela, y los Extrarregionales: Israel, Egipto, India y SACU (Botswana, Lesoto, Namibia, Sudáfrica, y Suazilandia)

⁹ **Unión Europea (UE – 28):** Alemania, Austria, Bélgica, Bulgaria, Chipre, Croacia, Dinamarca, Eslovaquia, Eslovenia, España, Estonia, Finlandia, Francia, Grecia, Hungría, Irlanda, Italia, Letonia, Lituania, Luxemburgo, Malta, Países Bajos, Polonia, Portugal, Reino Unido, República Checa, Rumanía, Suecia.

¹⁰ **ASEAN:** Indonesia, Malasia, Filipinas, Singapur, Tailandia, Brunéi, Vietnam, Laos, Birmania, Camboya.

¹¹ **TLCAN:** Canadá, E.E.U.U., y México.

4.1. Exportaciones

La *Unión Europea (UE)* registró una participación del 26% y una contracción del 28% en relación a las cifras del mismo periodo del año anterior. El producto que más impactó en esta reducción fue la *soja en granos* cuyos valores fueron inferiores en 35% a los del mismo trimestre de 2014.

Los productos exportados hacia los países *Asociados al MERCOSUR (Asoc. al MCS)* ocuparon el segundo lugar en términos de participación (18%) y redujeron sus valores en relación al periodo anterior (-15%). Este hecho se debió principalmente a la menor exportación de *harina y pellets de soja* cuyas cifras se redujeron en 33%.

El *MERCOSUR* fue la tercera región de mayor peso en el total exportado (17,3%), y sus cifras se contrajeron en 37% en relación al periodo anterior. Esta reducción se debió principalmente a la menor exportación de *carne refrigerada* (-46%) en comparación al 2do. trimestre 2014.

Rusia fue el cuarto destino más importante de las exportaciones en términos de participación (16,9%). Los envíos hacia este destino se redujeron en 15% respecto al mismo trimestre del año anterior. Los principales productos exportados fueron *soja en granos* (62%) y *carne del tipo congelado* (34%). De los anteriormente citados el producto que más impactó en la contracción registrada fue la *carne congelada* (-46%).

Los envíos a la ASEAN tuvieron una participación en torno al 2% en el total exportado y contrajeron sus cifras (-68%) en relación al mismo trimestre del año anterior. La *soja en granos* fue el producto que más influencia tuvo en la contracción de las exportaciones hacia esta región (-65%).

Las exportaciones destinadas al *TLCAN* y a *China* lograron participación en torno al 4% y 0,4%, respectivamente y redujeron sus valores exportados en -46% y -28%. Esta contracción, en el caso del *TLCAN*, se debió a la menor exportación de *soja en granos* (-59%) mientras que para *China* la reducción se dio principalmente en los envíos de semillas de sésamo (-78%).

Las exportaciones a los países agrupados dentro de la categoría *Resto del Mundo (RM)* tuvieron una participación del 16% en relación al total exportado y una reducción del 60%. Esta contracción se debió a las menores exportaciones de *soja en granos* (-76%). Los países más destacados dentro de la categoría *RM* respecto al total exportado fueron *Bangladesh* (3%), *Turquía* (3%) y *Japón* (1%).

4.2. Importaciones

El *MERCOSUR* fue el principal proveedor para el país, con una participación del 41% en el total importado y una reducción de las compras provenientes desde esta región del 23% respecto al 2do. trimestre 2014. La contracción se debió a la menor importación de *gasoil* cuyas cifras se redujeron en 59% respecto al periodo anterior.

El 63% de las importaciones del Paraguay provino del MERCOSUR (41%) y China¹² (22%).

China fue el segundo proveedor más importante de Paraguay, con una participación de 22% respecto al total y una contracción del 19% en comparación a los valores del 2do. trimestre 2014. Esta reducción se dio principalmente por la menor importación de *portátiles* (-46%) y *videoconsolas* (-41%).

Lo importado desde la *Unión Europea (UE)* representó el 9% del total importado y tuvo una reducción del 2% en relación a los valores registrados en el periodo anterior. Los *perfumes y aguas de tocador* (-50%) fueron lo que más influenciaron en la contracción de las importaciones provenientes desde esta región.

En el 2do. trimestre de 2015 las importaciones provenientes desde *el TLCAN* tuvieron una participación del 10% y un incremento del 5% en relación al periodo anterior. El producto que tuvo mayor impacto en este aumento fue el *gasoil* cuyas cifras crecieron 69% respecto a las del mismo trimestre del año anterior.

Los países agrupados dentro de la categoría *Resto del Mundo (RM)* registraron una participación del 10% y un incremento del 19%. Este aumento se debió en gran medida a la mayor importación de *gasoil* cuyas cifras pasaron de US\$ 14 millones (2do. trimestre 2014) a US\$ 39 millones (2do. trimestre 2015). Entre los países más destacados de la categoría (*Resto del Mundo*) respecto al total de las importaciones, se encontraron Corea del Sur (3%); Japón (2%); y Panamá (1%).

--- 000 ---

5. EVOLUCIÓN TRIMESTRAL DEL COMERCIO 2011 - 2015

I. Exportaciones

A continuación se presenta la evolución de las cifras acumuladas del comercio de exportación correspondiente al primer semestre de los últimos 5 años (2011 – 2015).

Las cifras del primer semestre del 2015 fueron inferiores en 21% a las del mismo semestre del año anterior. Esta contracción se dio desde el mes de febrero hasta el mes de junio del 2015, a diferencia de lo ocurrido en enero 2015, en el que las exportaciones fueron superiores a las del mismo mes del año anterior.

Hay expectativas de incrementar las exportaciones de *carne bovina* en el segundo semestre del año, ya que uno de los principales proveedores de carne a nivel mundial, como lo es Australia, ha atravesado una reducción de oferta exportadora por fenómenos climáticos, este hecho significaría un reacondo del mercado mundial de compra que favorecería a Paraguay como proveedor del referido producto. A este panorama se suma el hecho de que próximamente también se abrirían nuevos mercados, como el de Panamá, para las exportaciones de carne vacuna nacional.

Cuadro 1: Evolución mensual de Exportaciones Paraguayas (mill. de USD FOB)

Meses	2011	2012	2013	2014	2015
Enero	253	335	467	551	593
Febrero	360	310	565	684	634
Marzo	538	441	655	769	717
Total 1^{er}. Trim.	1.151	1.086	1.687	2.004	1.945
Var. 1^{er}. Trim.	-	-6	55	19	-3
Abril	502	428	734	912	485
Mayo	568	527	791	804	500
Junio	487	446	732	706	556
Total 2^{do}. Trim.	1.558	1.402	2.257	2.423	1.541
Var. 2^{do}. Trim.	-	-10	61	7	-36
Total 1^{er}. Sem.	2.709	2.488	3.945	4.427	3.486
Var. 1^{er}. Sem.	-	-8	59	12	-21

Fuente: DI-MH, con datos del BCP y VUE

Notas: *Exportaciones de bienes registrados excluidas las ventas al exterior de energía eléctrica en US\$ FOB

II. Importaciones

El cuadro 2 muestra las cifras de importación en valores mensuales, trimestrales y semestrales para los últimos años.

En el primer semestre del 2015 las cifras importadas se contrajeron en 9% respecto al mismo semestre 2014.

Las importaciones acumuladas durante los primeros seis meses del año totalizaron US\$ 5.162 millones, frente a los US\$ 5.696 millones del año anterior en el que las importaciones tuvieron mayor dinamismo.

*Cuadro 2: Evolución mensual de Importaciones Paraguayas (mill. de USD CIF)**

Meses	2011	2012	2013	2014	2015
Enero	878	844	1.078	937	884
Febrero	860	828	950	922	836
Marzo	960	959	937	931	895
Total 1^{er}. Trim.	2.698	2.630	2.965	2.790	2.615
Var. 1^{er}. Trim.	-	-3	13	-6	-6
Abril	949	932	1.135	964	869
Mayo	1.053	963	1.008	986	809
Junio	1.101	875	893	957	869
Total 2^{do}. Trim.	3.103	2.770	3.035	2.906	2.547
Var. 2^{do}. Trim.	-	-11	10	-4	-12
Total 1^{er}. Sem.	5.801	5.400	6.001	5.696	5.162
Var. 1^{er}. Sem.	-	-7	11	-5	-9

Fuente: DI-MH, con datos del BCP

Notas: *Cifras Preliminares para el año 2015

ANEXO

I. Resumen de Cifras de Comercio

Exportaciones

En millones de US\$	2do. Trim.	
	2014	2015
Exportaciones	2.423	1.541
Tres Principales Rubros - 2do. Trim.		
Semillas oleaginosas	1.263	617
Grasa y aceites vegetales	446	324
Productos de la carne bovina	337	273
Por intensidad de factores - 2do. Trim.		
Agricultura	1.351	701
Agroindustria	875	659
Manuf. Intensiva en Trabajo	101	101
Manuf. Intensiva en Capital	95	80
Por regiones/países - 2do. Trim.		
UE - 28	548	395
MERCOSUR	418	265
Rusia	304	260
Asoc. al MCS	334	283
ASEAN	94	30
TLCAN	113	61
China	8	6
RM	603	241

Importaciones

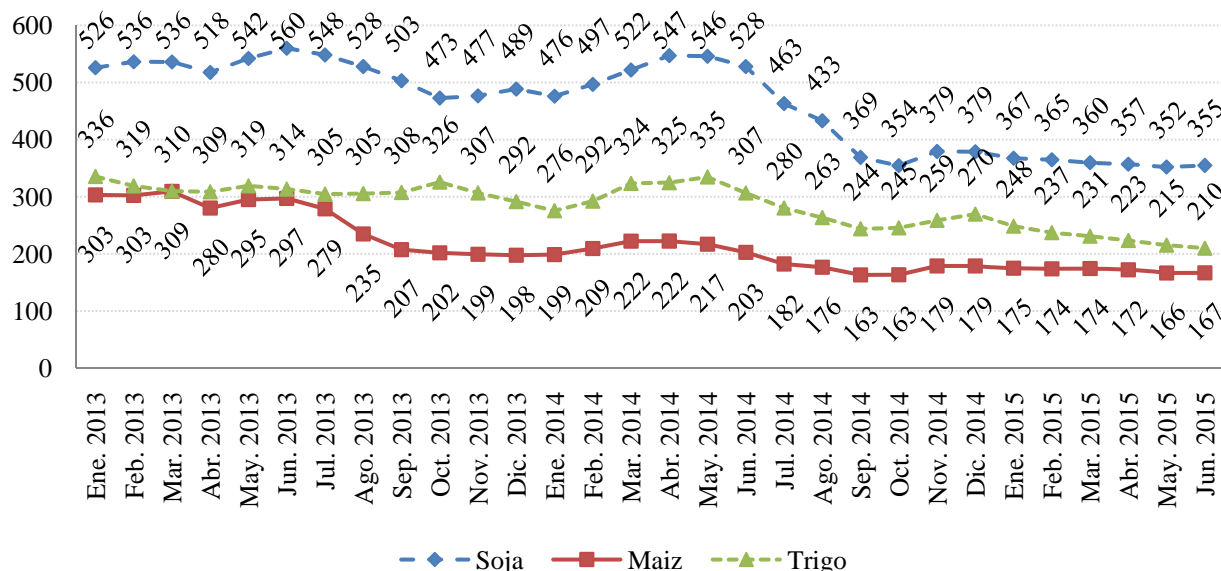
En millones de US\$	2do. Trim.	
	2014	2015
Importaciones	2.906	2.547
Tres Principales Rubros - 2do. Trim.		
Productos químicos, caucho, plásticos	591	564
Otras maquinarias y equipos	437	403
Productos del petróleo y del carbón	457	353
Por intensidad de factores - 2do. Trim.		
Agricultura	52	51
Agroindustria	176	163
Manuf. Intensiva en Trabajo	210	196
Manuf. Intensiva en Capital	2.468	2.138
Por regiones/países - 2do. Trim.		
UE - 28	230	226
MERCOSUR	1.350	1.038
Rusia	16	24
Asoc. al MCS	100	118
ASEAN	35	50
TLCAN	250	261
China	706	569
RM	219	261

Fuente: DI-MH, con datos del BCP y VUE

Notas: Exportaciones en US\$ FOB e Importaciones en US\$ CIF.

II. Gráfico A: Cotización Internacional de Commodities (soja, maíz, trigo)

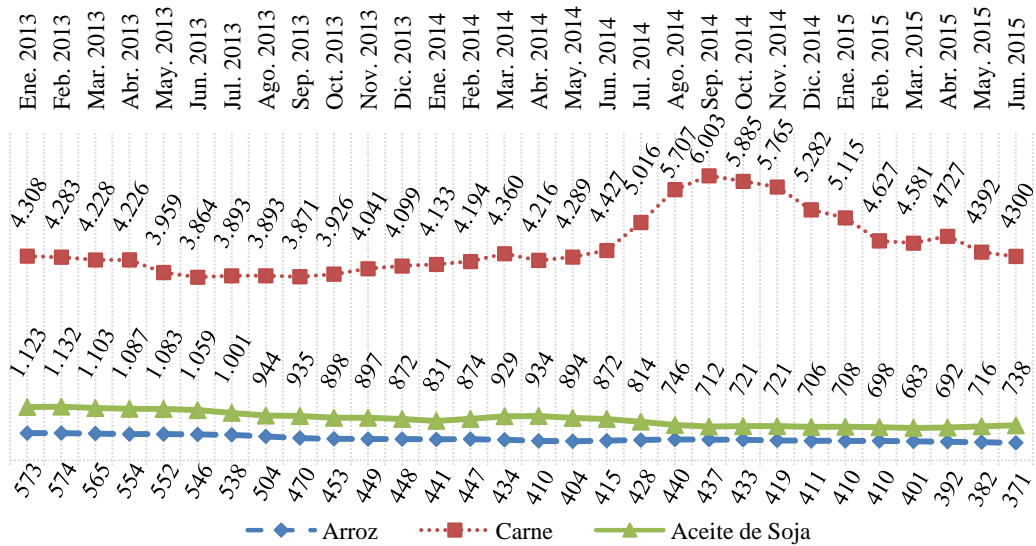
Precio de la Soja, Maíz y Trigo en US\$/Ton. en la Bolsa de Chicago



Fuente: DI-MH, con datos de Departamento de Agricultura de los Estados Unidos

III. Gráfico B: Cotización de Internacional Commodities (arroz, carne y aceite de soja)

Precios del Arroz, Carne* y Aceite de Soja** en el mercado de EE.UU



Fuente: DI-MH, con datos de Departamento de Agricultura de los Estados Unidos

Notas: * Precio del Arroz y Carne en US\$ por tonelada

** Precio del Aceite de Soja en US\$ por tonelada métrica.