



MINISTERIO DE
HACIENDA



**INFORME DE
COMERCIO EXTERIOR (*ICE*)
III TRIMESTRE, 2015**

Santiago Peña Palacios
Ministro
Ministerio de Hacienda

Daniel Correa Ramírez
Viceministro
Subsecretaría de Estado de Economía

José Cuevas Sánchez
Director
Dirección de Integración

Equipo Técnico
Roberto E. Mernes Rabl
David Cartes Coronel

DECI/DI/SSEE/MH,

El contenido de este material puede ser reproducido siempre y cuando se mencione la fuente. Para mayor información o para la obtención de ésta y otras publicaciones editadas dirigirse a:

Subsecretaría de Estado de Economía
Dirección de Integración – Departamento de Estrategias Comerciales e Integración

Pte. Franco N° 173, Edificio Ybaga, Piso 11, Asunción - Paraguay

Tels.: 595 (21) 4132 239/240 - Fax: 595 (21) 440 897

E-mail: roberto_mernes@hacienda.gov.py

Web-site: <http://www.economia.gov.py/v2/index.php?tag=informe-trimestral>

RESUMEN EJECUTIVO

Las cifras del comercio exterior paraguayo correspondientes al tercer trimestre del 2015 mostraron una reducción del 15% en las exportaciones, en tanto que las importaciones se contrajeron en 20% en comparación a los registros del mismo periodo del año anterior.

- Las exportaciones del 3er. trimestre de 2015 fueron de US\$ 1.490 millones, cifra 15% inferior a la registrada durante el mismo trimestre de 2014. La contracción de las exportaciones se debió principalmente a la caída de la cotización de los commodities exportados en los mercados internacionales.
- Las *semillas oleaginosas* (principalmente *soja en granos*) se contrajeron en 22% por el lado de los valores mientras que en volumen (toneladas) se incrementaron en 22%. Las *grasas, aceites vegetales y pellets* se redujeron por el lado de los precios en 28% mientras que en volumen lo hicieron en 4%. La *carne bovina* disminuyó sus valores en 19% por el lado de los precios mientras que por el lado de las cantidades lo hizo en 13%.
- Cuatro rubros representaron el 80% de las exportaciones: semillas oleaginosas (27%); grasa, aceites vegetales y pellets (24%); productos de la carne bovina (18%); y maíz (10%).
- Los bloques regionales de mayor participación en el comercio de exportación fueron: los *Asociados al MERCOSUR* (26%); la *Unión Europea* (24%); y el *MERCOSUR* (13%). De los citados, los dos primeros (*Asociados al MERCOSUR* y *Unión Europea*) superaron a sus valores registrados en el mismo trimestre del año anterior, en 2% y 54% respectivamente.
- Las importaciones del 3er. trimestre de 2015 ascendieron a US\$ 2.623 millones, cifra 20% inferior a la registrada durante el mismo periodo de 2013.
- El 54% de las importaciones se concentraron en tres rubros: *productos químicos, caucho, y plásticos* (25%); *maquinarias y equipos* (15%); y *productos del petróleo* (14%).
- En el tercer trimestre del año, las importaciones provinieron mayormente del *MERCOSUR* (44%) y *China* (21%). Ambos orígenes registraron reducciones del orden del 17% y 35%, respectivamente.

ÍNDICE

1.	<i>EVOLUCIÓN DEL COMERCIO</i>	5
2.	<i>PRINCIPALES PRODUCTOS COMERCIAADOS</i>	5
2.1.	Exportaciones.....	5
2.2.	Importaciones	7
3.	<i>EXPORTACIÓN E IMPORTACIÓN POR INTENSIDAD DE FACTORES</i>	9
3.1.	Exportaciones.....	9
3.1.	Importaciones	9
4.	<i>PRINCIPALES SOCIOS COMERCIALES DEL PARAGUAY</i>	10
4.1.	Exportaciones.....	11
4.2.	Importaciones	12
5.	<i>EVOLUCIÓN TRIMESTRAL DEL COMERCIO 2011 - 2015</i>	13
I.	Exportaciones.....	13
II.	Importaciones	14
ANEXO	15
I.	Resumen de Cifras de Comercio	15
II.	Gráfico A: Cotización Internacional de Commodities (soja, maíz, trigo)	15
III.	Gráfico B: Cotización de Internacional Commodities (arroz, carne y aceite de soja)	16

1. EVOLUCIÓN DEL COMERCIO

Las exportaciones del tercer trimestre 2015 ascendieron a US\$ 1.490 millones (Gráfico 1.A), cifra 15% inferior a la registrada durante el mismo trimestre del año anterior.

En el Gráfico 1.B se observa la evolución de las importaciones a nivel trimestral. Las importaciones del 3er. trimestre de 2015 ascendieron a US\$ 2.623 millones, 20% inferior a la registrada durante el mismo trimestre del 2014.

Gráfico 1: Evolución del flujo de comercio del III TRIMESTRE (mill. de USD)

Gráfico 1.A: Exportaciones (USD FOB)*

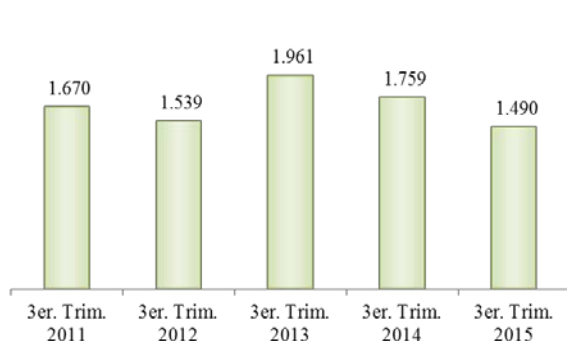
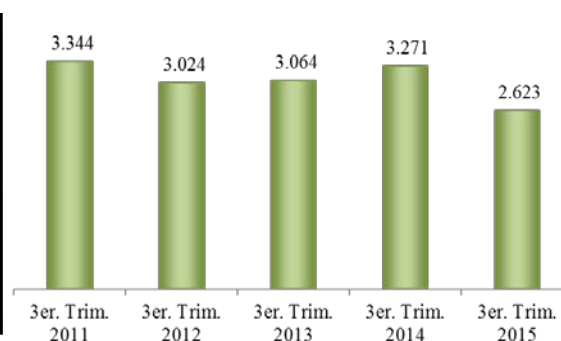


Gráfico 1.B: Importaciones (USD CIF)



Fuente: DI-MH, con datos del BCP¹ y VUE²

Nota: * Exportaciones de bienes registrados excluidas las ventas al exterior de energía eléctrica.

2. PRINCIPALES PRODUCTOS COMERCIAADOS

2.1. Exportaciones

En el Cuadro 1 se muestra el valor de las exportaciones correspondientes al 3er. trimestre del 2014 y del 2015 según la clasificación GTAP³ (Global Trade Analysis Project). Entre los principales resultados se citan:

- i) Cuatro rubros representaron el 80% de las exportaciones: *semillas oleaginosas* (27%); *grasa, aceites vegetales y pellets* (24%); *productos de la carne bovina* (18%) ; y *maíz* (10%).
- ii) Los rubros de mayor participación en el total exportado redujeron sus valores respecto a los registrados en el mismo periodo del año anterior a excepción del *maíz* cuyos valores superaron a los del mismo periodo del año anterior.
- iii) Los rubros que incrementaron sus valores en relación al periodo anterior fueron: *Maíz* (123%); *Maquinarias y equipos* (5%); y *Azúcar* (3%).

Las exportaciones del 3er. trimestre 2015 se redujeron en 15% respecto al mismo periodo del año anterior.

¹ BCP: Banco Central del Paraguay

² VUE: Ventanilla Única de Exportación

³ La clasificación de los productos corresponde a la correlación entre la NCM (Nomenclatura Común del MERCOSUR) y el GTAP versión 6.2.

Cuadro 1a: Exportaciones totales por productos
(mill. de USD FOB - III TRIMESTRE 2014/2015)¹

Productos	En millones de US\$		Participación %		Δ 2015/2014 (%)
	2014	2015	2014	2015	
Semillas oleaginosas	519	406	30	27	-22
Grasa y aceites vegetales	492	353	28	24	-28
Productos de la carne bovina	345	281	20	19	-19
Otros cereales (maíz)	68	150	4	10	123
Productos del cuero	53	43	3	3	-19
Productos químicos, caucho, plásticos	36	32	2	2	-10
Maquinarias y equipos	29	31	2	2	5
Textiles	29	27	2	2	-8
Azúcar	24	24	1	2	3
Arroz procesado	27	20	2	1	-24
Los demás	138	123	8	8	-11
Total	1.759	1.490	100	100	-15

Fuente: DI-MH, con datos del BCP y VUE preliminares para el año 2015

Nota: ¹ Exportaciones de bienes registrados excluidas las ventas al exterior de energía eléctrica.

Cuadro 1b: Exportaciones totales de principales materias primas y derivados
(Precios en mill. de USD FOB y Volumen en Toneladas- III TRIMESTRE 2014/2015)¹

Materias primas y derivados	En millones de US\$			En miles de Toneladas		
	3 ^{er} . Trim. 2014	3 ^{er} . Trim. 2015	Δ 2015/ 2014	3 ^{er} . Trim. 2014	3 ^{er} . Trim. 2015	Δ 2015/ 2014
Semillas oleaginosas	519	406	-22	471	576	22
Grasa y aceites vegetales	492	353	-28	922	881	-4
Productos de la carne bovina	345	281	-19	100	88	-13
Otros cereales (maíz)	68	150	123	1.012	1.545	53
Arroz (con y sin procesamiento)	47	26	-44	125	93	-26
Trigo	8	19	131	41	124	205

Fuente: DI-MH, con datos del BCP y VUE preliminares para el año 2015

Nota: ¹ Exportaciones de bienes registrados excluidas las ventas al exterior de energía eléctrica.

Las *semillas oleaginosas* (principalmente *soja*) representaron el 27% de las exportaciones totales. En términos de valor (US\$), las exportaciones de soja se redujeron en 22% mientras que en volumen (toneladas) aumentaron en 22%, lo cual demuestra que la disminución se dio principalmente por el lado de los precios, ya que la cotización internacional (Chicago) del producto se ha mostrado a la baja cerrando el mes de setiembre con valores en torno a los 324 US\$/Tonelada⁴. *Rusia* (25%), *España* (13%) y *Alemania* (9%) fueron los principales países de destino de la referida oleaginosa.

Las *grasas, aceites vegetales* y *pellets* ocuparon el segundo lugar en las exportaciones del tercer trimestre de 2015, con una participación del 24%. Los

⁴ Ver Gráfico A en el Anexo del presente informe, página 17. El referido gráfico muestra la cotización internacional en el mercado de Chicago de los principales *commodities* (soja, maíz, y trigo).

principales productos en esta categoría fueron la *harina y pellets de soja* (77%) y el *aceite de soja en bruto* (22%). Las cifras en dólares de los productos agrupados en esta categoría se contrajeron en 28% mientras que por el lado del volumen (toneladas) lo hicieron en -4%. En cuando a destinos, los principales fueron *India* (23%); *Italia* (15%) y *Polonia* (10%).

El rubro que agrupa a los *productos de la carne bovina*⁵ fue el tercero en orden de importancia con una participación del 19%. El principal producto dentro del rubro fue la *carne congelada* (52%), seguido en por la *carne refrigerada* (42%). Los valores exportados del referido rubro se redujeron en 19% por el lado de los precios mientras que por el lado del volumen lo hicieron en 13%. La *carne congelada* se destinó mayormente a *Rusia* (60%) y en menor medida a *Israel* (12%) mientras que la *carne refrigerada* fue enviada principalmente a *Chile* (75%) y *Brasil* (17%).

El maíz registró una participación del 10% en el total exportado en el tercer trimestre 2015, con ventas por valor de US\$ 150 millones. Por el lado de los valores en dólares, las cifras se incrementaron en 123%, mientras que por el lado de las cantidades (toneladas), lo hicieron en 53%. Casi la mitad (49%) de las exportaciones de maíz se destinaron a *Chile*, seguido en menor medida por *Israel* (10%).

Las *maquinarias y equipos* y el *azúcar* a pesar de tener una reducida participación (2% en ambos casos), lograron incrementar sus valores, en 5% y 3% respectivamente. Las *maquinarias y equipos* estuvieron principalmente representados por *juegos de cables para bujías* (91%), y fueron destinados mayormente al mercado brasileño. El azúcar se destinó mayormente a Alemania.

2.2. Importaciones

En el Cuadro 2 se presentan las cifras de los principales rubros de importación correspondientes al 3er. trimestre de 2014 y 2015. A continuación se destacan los principales hechos:

- i) Las importaciones del 3er. trimestre de 2014 fueron inferiores en 20% a las del mismo trimestre del año anterior.
- ii) Tres rubros representaron el 54 % de las importaciones: *productos químicos, caucho, y plásticos* (25%); *Maquinarias y equipos* (15%); *Productos del petróleo* (14%).
- iii) Los tres rubros más relevantes en términos de participación, sufrieron reducciones en comparación a las cifras registradas en el mismo periodo del año anterior.

Las importaciones del 3er. trimestre 2015 se contrajeron en 20% respecto a las del mismo periodo del año anterior.

⁵ Ver Gráfico B en el Anexo del presente informe, página 18. El referido gráfico muestra la cotización internacional en el mercado de Chicago de productos cármicos.

Cuadro 2: Importaciones totales por productos

(mill. de USD CIF- III TRIMESTRE 2014/2015)*

Productos	En Millones de US\$		Participación %		Var. %
	2014	2015	2014	2015	2015/2014
Prod. químicos, caucho, plásticos	699	649	21	25	-7
Maquinarias y equipos	491	406	15	15	-17
Prod. del petróleo y del carbón	530	354	16	14	-33
Vehículos motorizados y partes	242	239	7	9	-1
Equipos electrónicos	395	212	12	8	-46
Otras manufacturas	126	97	4	4	-23
Otros productos alimenticios	100	87	3	3	-13
Textiles	71	68	2	3	-4
Otros equipos de transporte	50	66	2	3	31
Metales ferrosos	99	64	3	2	-36
Los demás	467	380	14	15	-19
Total	3.271	2.623	100	100	-20

Tres rubros representaron más de la mitad (54%) de las importaciones correspondientes al 3er. trimestre de 2015.

Fuente: DI-MH, con datos del BCP

Nota: *Cifras Preliminares para el año 2015

Los *productos químicos, caucho y plásticos* tuvieron una participación del 25% en el total importado y una contracción del 7% respecto al 3er. trimestre del año 2014. Los *abonos minerales o químicos* junto con los *fungicidas* fueron los productos con mayor participación en la referida categoría. Los principales orígenes de los *productos químicos, caucho y plásticos* fueron *Brasil* (32%); *China* (19%); y *Argentina* (14%).

Las *maquinarias y equipos* tuvieron una participación del 15% y una contracción del 17% en relación a las cifras del 3er. trimestre del año 2014. Esta reducción se debió a la menor importación de *tractores* (-48%). Los principales orígenes de las importaciones correspondientes a la citada categoría fueron: *Brasil* (36%); *China* (26%); y *EE.UU.* (9%).

Los *productos del petróleo* tuvieron una participación del 14% y una disminución del 33% respecto a sus cifras del periodo anterior. Esta reducción se debió a la menor adquisición de *naftas* (-31%). Las adquisiciones de productos agrupados en esta categoría provinieron mayormente de *Argentina* (39%), *Rusia* (16%) y *EE.UU.* (15%).

Los *equipos electrónicos* registraron una participación del 8% y una reducción del 46% durante el 3er. trimestre de 2015. La contracción se debió a la menor importación de *portátiles* (-55%). El principal origen de las importaciones de esta categoría fue *China* (72%).

3. EXPORTACIÓN E IMPORTACIÓN POR INTENSIDAD DE FACTORES⁶

La clasificación por intensidad de uso de factores toma en cuenta los factores productivos que intervinieron en el proceso de producción de los bienes mencionados en este informe. La clasificación está conformada por los siguientes sectores: *Agricultura*, *Agroindustria*, *Manufacturas Intensivas en Capital (MIK)*, y *Manufacturas Intensivas en Trabajo (MIT)*. Esta forma de clasificación de las exportaciones permite conocer la naturaleza y el valor agregado de los bienes comerciados por Paraguay.

3.1. Exportaciones

En el Cuadro 3 se presenta las exportaciones paraguayas según intensidad de uso de factores productivos correspondientes al 3er. trimestre 2014 y 2015.

Los sectores más importantes en términos de participación en el total exportado fueron la *Agroindustria* (48%) y la *Agricultura* (41%). Ambos sectores registraron contracciones del 24% y 6% respectivamente, en comparación con los valores del mismo periodo 2014.

Las *Manufacturas Intensivas en Trabajo* registraron una contracción del 10% y tuvieron una participación del 6% en el total exportado en el 3er trimestre del 2015.

Las *Manufacturas Intensivas en Capital* redujeron sus cifras (-1%) en relación a las del 3er. trimestre del 2014, y tuvieron una participación del 5% en el total exportado.

La mayor participación en el total exportado se registró en el sector Agricultura (46%).

Cuadro 3: Exportaciones por intensidad de uso de factores

(mill. de USD FOB- III TRIMESTRE 2014/2015)

Sectores	En Millones de US\$		Participación %		Var. % 2015/2014
	2014	2015	2014	2015	
Agricultura ¹	643	608	37	41	-6
Agroindustria ²	931	709	53	48	-24
Manuf. Intensiva en Trabajo ³	103	93	6	6	-10
Manuf. Intensiva en Capital ⁴	81	80	5	5	-1
Total General	1.759	1.490	100	100	-15

Fuente: *Exportaciones de bienes registrados excluidas las ventas al exterior de energía eléctrica.*

Nota: ¹ *Agricultura: soja, maíz, y trigo.*

² *Agroindustria harina y pellets de soja; carne (congelada y refrigerada); y aceite de soja en bruto.*

³ *Manuf. Intensiva en Trabajo: cueros y pieles de animales bovinos; partes de calzado; y las demás maderas.*

⁴ *Manuf. Intensiva en Capital: damajuanas de plástico; desechos de cobre; y fundiciones de diversos metales.*

3.1. Importaciones

En el Cuadro 4, se presenta las importaciones paraguayas según intensidad de uso de factores productivos correspondientes al 3er. trimestre 2014 y 2015.

⁶ La clasificación utilizada adopta la versión sugerida por Carrera y Cicowiez (2004).

Cuadro 4: Importaciones por intensidad de uso de factores

(mill. de USD CIF* - III TRIMESTRE 2014/2015)

Sectores	En Millones de US\$		Participación %		Var. %
	2014	2015	2014	2015	2015/2014
Agricultura ¹	77	54	2	2	-30
Agroindustria ²	191	163	6	6	-14
Manuf. Intensiva en Trabajo ³	219	192	7	7	-13
Manuf. Intensiva en Capital ⁴	2.784	2.213	85	84	-21
Total	3.271	2.623	100	100	-20

Fuente: DI-MH, con datos del BCP

Nota: Cada una de las categorías incluyen principalmente:

¹ Agricultura: tabaco en hojas secas, maíz para siembra, y desperdicios del tabaco.

² Agroindustria: cerveza de malta; preparaciones alimenticias para elaboración de bebidas, y cigarrillos.

³ Manuf. Intensivas en Trabajo: cables de filamentos artificiales, calzados, y papeles de polietileno.

⁴ Manuf. Intensivas en Capital: gasoil, portátiles, abonos minerales o químicos.

El 84% de las importaciones paraguayas correspondieron a las Manufacturas Intensivas en Capital (MIK).

El sector de *Manufacturas Intensivas en Capital (MIK)* fue el de mayor participación (84%), sin embargo registró una contracción del 21% respecto a los valores del 3er. trimestre de 2014. Esta reducción se dio por el descenso en las cifras importadas de *combustibles* (-31%).

En el 3er. trimestre de 2015, la *Agricultura* tuvo una participación del 2% y una reducción del 30% en relación a las cifras del periodo anterior. El producto que más influyó en esta contracción fue el *tabaco en ramas* (-42%).

Las importaciones del sector *Agroindustria* y de las *MIT* registraron una participación del 6% y 7% respectivamente. Ambos sectores sufrieron contracciones del 14% y 13% respectiva, en relación a las cifras registradas en el 3er. trimestre de 2014.

4. PRINCIPALES SOCIOS COMERCIALES DEL PARAGUAY

En el Cuadro 6 se presenta tanto el destino como el origen de las transacciones comerciales de Paraguay con los principales países y regiones del mundo para el 3er. trimestre de los años 2014 y 2015. El presente informe clasifica los destinos de la siguiente manera: *MERCOSUR*⁷, *Asociados al MERCOSUR*⁸, *Unión Europea (UE - 28)*⁹, *ASEAN*¹⁰, *TLCAN*¹¹ y “*Resto del Mundo (RM)*”. En cuanto a los países, las economías de *Rusia*, *Estados Unidos (EE.UU)* y *China* son consideradas en forma independiente por su relevancia en el comercio mundial.

⁷ **MERCOSUR (MCS):** Argentina, Brasil, Uruguay y Venezuela.

⁸ **Asociados al MERCOSUR:** que incluye los Asociados Regionales: Bolivia, Chile, Colombia, Ecuador, Perú, Venezuela, y los Extrarregionales: Israel, Egipto, India y SACU (Botswana, Lesoto, Namibia, Sudáfrica, y Suazilandia)

⁹ **Unión Europea (UE – 28):** Alemania, Austria, Bélgica, Bulgaria, Chipre, Croacia, Dinamarca, Eslovaquia, Eslovenia, España, Estonia, Finlandia, Francia, Grecia, Hungría, Irlanda, Italia, Letonia, Lituania, Luxemburgo, Malta, Países Bajos, Polonia, Portugal, Reino Unido, República Checa, Rumanía, Suecia.

¹⁰ **ASEAN:** Indonesia, Malasia, Filipinas, Singapur, Tailandia, Brunéi, Vietnam, Laos, Birmania, Camboya.

¹¹ **TLCAN:** Canadá, E.E.U.U., y México.

Cuadro 6: Comercio por principales regiones y países
(mill. de USD*- III TRIMESTRE 2014/2015)*

Exportaciones	En Millones de US\$		Participación %		Var. % 2015/2014
	2014	2015	2014	2015	
UE – 28 ⁷	236	363	13	24	54
MERCOSUR ⁵	331	241	19	16	-27
Rusia	355	199	20	13	-44
Asoc. al MCS ⁶	379	385	22	26	2
ASEAN ⁸	119	31	7	2	-74
TLCAN ⁹	120	61	7	4	-49
China	5	3	0,3	0,2	-37
RM	214	206	12	14	-4
Total	1.759	1.490	100	100	-15

Importaciones	En Millones de US\$		Participación %		Var. % 2015/2014
	2014	2015	2014	2015	
UE – 28 ⁷	280	214	9	8	-23
MERCOSUR ⁵	1.401	1.160	43	44	-17
Rusia	29	55	1	2	91
Asoc. al MCS ⁶	98	130	3	5	32
ASEAN ⁸	35	30	1	1	-15
TLCAN ⁹	375	256	11	10	-32
China	830	543	25	21	-35
RM	224	234	7	9	5
Total	3.271	2.623	100	100	-20

Fuente: DI-MH, con datos del BCP y VUE

Notas: *Exportaciones de bienes registrados excluidas las ventas al exterior de energía eléctrica en US\$ FOB e Importaciones en US\$ CIF

4.1. Exportaciones

Los Asociados al MERCOSUR lideraron las exportaciones del 3er. trimestre de 2015 con una participación del 26% y un crecimiento del 2% respecto al periodo anterior. Los principales productos exportados hacia dicha región fueron: *maíz* (24%); *carne refrigerada* (23%); *aceite de soja* (22%); *harina y pellets de soja* (13%). Dentro de esta región los principales destinos fueron: Chile (45%); India (22%) e Israel (12%).

La *Unión Europea* (UE) registró una participación del 24% y un incremento del 54% en relación a las cifras del mismo periodo del año anterior. El producto que más impactó en este incremento fue la *soja en granos* cuyos valores crecieron en 221% en comparación a los del mismo trimestre de 2014.

El *MERCOSUR* fue la tercera región de mayor peso en el total exportado (16%), y sus cifras se contrajeron en 27% en relación al periodo anterior. Esta reducción se debió principalmente a la menor exportación de *carne refrigerada* (-52%) en comparación al 3er. trimestre 2014.

Rusia fue el cuarto destino más importante de las exportaciones en términos de participación (13%). Los envíos hacia este destino se redujeron en 44% respecto al

Los Asociados al MERCOSUR tuvieron la participación más elevada (26%) en el comercio de exportación durante el 3er.

El MERCOSUR tuvo la participación más elevada (44%) en el comercio de importación durante el 3er. trimestre de 2015.

mismo trimestre del año anterior. Los principales productos exportados fueron *soja en granos* (51%) y *carne del tipo congelado* (44%). Ambos productos redujeron sus cifras respecto a las del mismo periodo del año anterior.

Los envíos a la ASEAN tuvieron una participación en torno al 2% en el total exportado y contrajeron sus cifras (-74%) en relación al tercer trimestre del año anterior. La *soja en granos* fue el producto que más influencia tuvo en la contracción de las exportaciones hacia esta región.

Las exportaciones destinadas al *TLCAN* y a *China* lograron participación en torno al 4% y 0,2%, respectivamente y redujeron sus valores exportados en -49% y -37%. Esta contracción, en el caso del *TLCAN*, se debió a la menor exportación de *soja en granos* (-75%) mientras que para *China* la reducción se dio principalmente en los envíos de *cuero de bovino* (-63%).

Las exportaciones a los países agrupados dentro de la categoría *Resto del Mundo* (RM) tuvieron una participación del 14% en relación al total exportado y una reducción del 4%. Esta contracción se debió a las menores exportaciones de *soja en granos* (-20%). Los países más destacados dentro de la categoría *RM* respecto al total exportado fueron *Turquía* (3%), *Japón* (2%) y *Bangladesh* (2%).

4.2. Importaciones

El *MERCOSUR* fue el principal proveedor para el país, con una participación del 44% en el total importado y una reducción de las compras provenientes desde esta región del 17% respecto al 3er. trimestre 2014. La contracción se debió a la menor importación de *gasoil* cuyas cifras se redujeron en 20% respecto al periodo anterior.

China fue el segundo proveedor más importante de Paraguay, con una participación de 21% respecto al total y una contracción del 35% en comparación a los valores del 3er. trimestre 2014. Esta reducción se dio principalmente por la menor importación de *portátiles* (-68%) y *videoconsolas* (-50%).

Lo importado desde la *Unión Europea* (UE) representó el 8% del total importado y tuvo una reducción del 23% en relación a los valores registrados en el periodo anterior. Los *perfumes y aguas de tocador* (-54%) fueron lo que más influenciaron en la contracción de las importaciones provenientes desde esta región.

En el 3er. trimestre de 2015 las importaciones provenientes desde el *TLCAN* tuvieron una participación del 10% y una reducción del 32% en relación al periodo anterior. El producto que tuvo mayor impacto en este aumento fue el *gasoil* cuyas cifras se contrajeron en 80% respecto a las del mismo trimestre del año anterior.

Los países agrupados dentro de la categoría *Resto del Mundo* (RM) registraron una participación del 9% y un incremento del 5%. Este aumento se debió en gran medida a la mayor importación de *gasoil* cuyas cifras pasaron de US\$ 10 millones (3er. trimestre 2014) a US\$ 25 millones (3er. trimestre 2015). Entre los países más destacados de la categoría (*Resto del Mundo*) respecto al total de las importaciones, se encontraron *Corea del Sur* (3%); *Japón* (2%); y *Suiza* (1%).

El 65% de las importaciones del Paraguay provinieron del MERCOSUR (44%) y China (21%).

5. EVOLUCIÓN TRIMESTRAL DEL COMERCIO 2011 - 2015

I. Exportaciones

A continuación se presenta la evolución de las cifras acumuladas del comercio de exportación correspondiente a los primeros nueve meses de los últimos 5 años (2011 – 2015).

Las cifras del tercer trimestre del 2015 fueron inferiores en 15% a las del mismo trimestre del año anterior. Esta contracción se dio a partir del mes de febrero hasta el mes de setiembre del 2015, a diferencia de lo ocurrido en enero 2015, en el que las exportaciones fueron superiores a las del mismo mes del año anterior.

Las reducciones se dieron principalmente en los commodities exportados, y fue explicada mayormente por el lado de los precios, más que por el lado de los volúmenes, ya que la cotización de éstos productos en los mercados internacionales estuvo a la baja. (ver cotización de Commodities en Anexo – Gráficos A y B)

Cuadro 1: Evolución mensual de Exportaciones Paraguayas (mill. de USD FOB)

Meses	2011	2012	2013	2014	2015
Enero	253	335	467	551	593
Febrero	360	310	565	684	634
Marzo	538	441	655	769	717
Total 1^{er}. Trim.	1.151	1.086	1.687	2.004	1.945
Var. 1^{er}. Trim.	-	-6	55	19	-3
Abril	502	428	734	912	485
Mayo	568	527	791	804	500
Junio	487	446	732	706	556
Total 2^{do}. Trim.	1.558	1.402	2.257	2.423	1.541
Var. 2^{do}. Trim.	-	-10	61	7	-36
Julio	577	488	722	588	556
Agosto	590	439	733	607	465
Setiembre	503	611	506	564	468
Total 3^{er}. Trim.	1.670	1.539	1.961	1.759	1.490
Var. 3^{er}. Trim.	-	-8	27	-10	-15
Total Ene. Set.	4.379	4.026	5.905	6.185	4.992
Var. Ene. Set.	-	-8	47	5	-19

Fuente: DI-MH, con datos del BCP y VUE

Nota: *Exportaciones de bienes registrados excluidas las ventas al exterior de energía eléctrica en US\$ FOB

II. Importaciones

El cuadro 2 muestra las cifras de importación en valores mensuales, trimestrales y semestrales para los últimos años.

Las importaciones acumuladas durante los primeros nueve meses del año totalizaron US\$ 7.785 millones, frente a los US\$ 8.967 millones del año anterior en el que las importaciones tuvieron mayor dinamismo.

*Cuadro 2: Evolución mensual de Importaciones Paraguayas (mill. de USD CIF)**

Meses	2011	2012	2013	2014	2015
Enero	878	844	1.078	937	884
Febrero	860	828	950	922	836
Marzo	960	959	937	931	895
Total 1^{er}. Trim.	2.698	2.630	2.965	2.790	2.615
Var. 1^{er}. Trim.	-	-3	13	-6	-6
Abril	949	932	1.135	964	869
Mayo	1.053	963	1.008	986	809
Junio	1.101	875	893	957	869
Total 2^{do}. Trim.	3.103	2.770	3.035	2.906	2.547
Var. 2^{do}. Trim.	-	-11	10	-4	-12
Julio	1.030	976	991	1.120	921
Agosto	1.174	1.058	1.037	1.079	882
Setiembre	1.139	990	1.037	1.072	819
Total 3^{er}. Trim.	3.344	3.024	3.064	3.271	2.623
Var. 3^{er}. Trim.	-	-10	1	7	-20
Total Ene. Set.	9.145	8.424	9.065	8.967	7.785
Var. Ene. Set.	-	-8	8	-1	-13

Fuente: DI-MH, con datos del BCP

Notas: *Cifras Preliminares para el año 2015

ANEXO

I. Resumen de Cifras de Comercio

Exportaciones

En millones de US\$	3er. Trim.	
	2014	2015
Exportaciones	1.759	1.490
Tres Principales Rubros – 3er. Trim.		
Semillas oleaginosas	579	425
Grasa y aceites vegetales	548	370
Productos de la carne bovina	384	294
Por intensidad de factores – 3er. Trim.		
Agricultura	643	608
Agroindustria	931	709
Manuf. Intensiva en Trabajo	103	93
Manuf. Intensiva en Capital	81	80
Por regiones/países – 3er. Trim.		
UE - 28	236	363
MERCOSUR	331	241
Rusia	355	199
Asoc. al MCS	379	385
ASEAN	119	31
TLCAN	120	61
China	5	3
RM	214	206

Importaciones

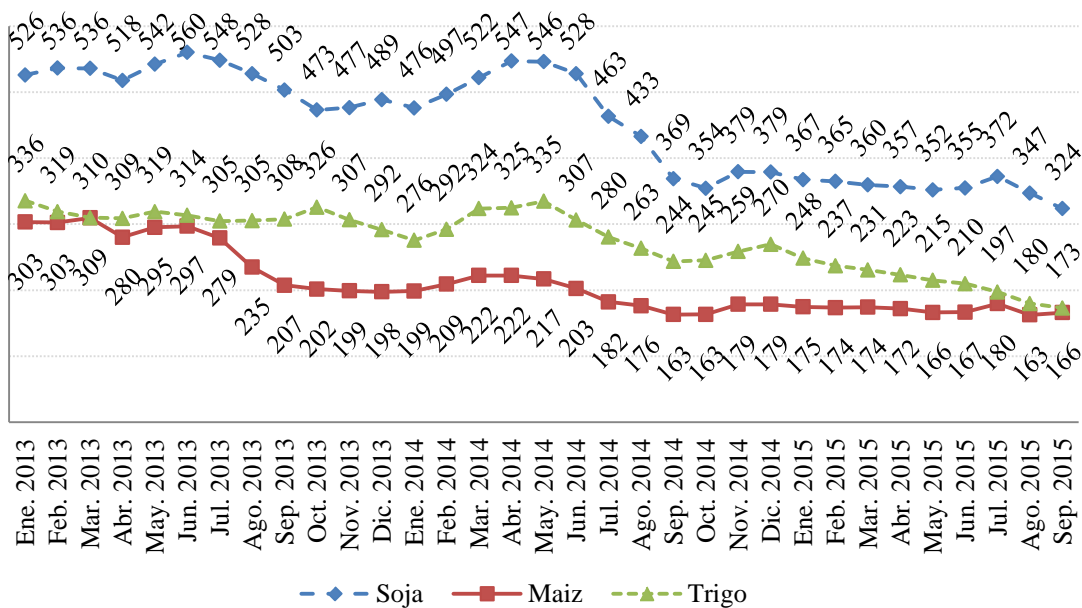
En millones de US\$	3er. Trim.	
	2014	2015
Importaciones	3.271	2.623
Tres Principales Rubros – 3er. Trim.		
Productos químicos, caucho, plásticos	699	649
Otras maquinarias y equipos	491	406
Productos del petróleo y del carbón	530	354
Por intensidad de factores – 3er. Trim.		
Agricultura	77	54
Agroindustria	191	163
Manuf. Intensiva en Trabajo	219	192
Manuf. Intensiva en Capital	2.784	2.213
Por regiones/países – 3er. Trim.		
UE - 28	280	214
MERCOSUR	1.401	1.160
Rusia	29	55
Asoc. al MCS	98	130
ASEAN	35	30
TLCAN	375	256
China	830	543
RM	224	234

Fuente: DI-MH, con datos del BCP y VUE

Notas: Exportaciones en US\$ FOB e Importaciones en US\$ CIF.

II. Gráfico A: Cotización Internacional de Commodities (soja, maíz, trigo)

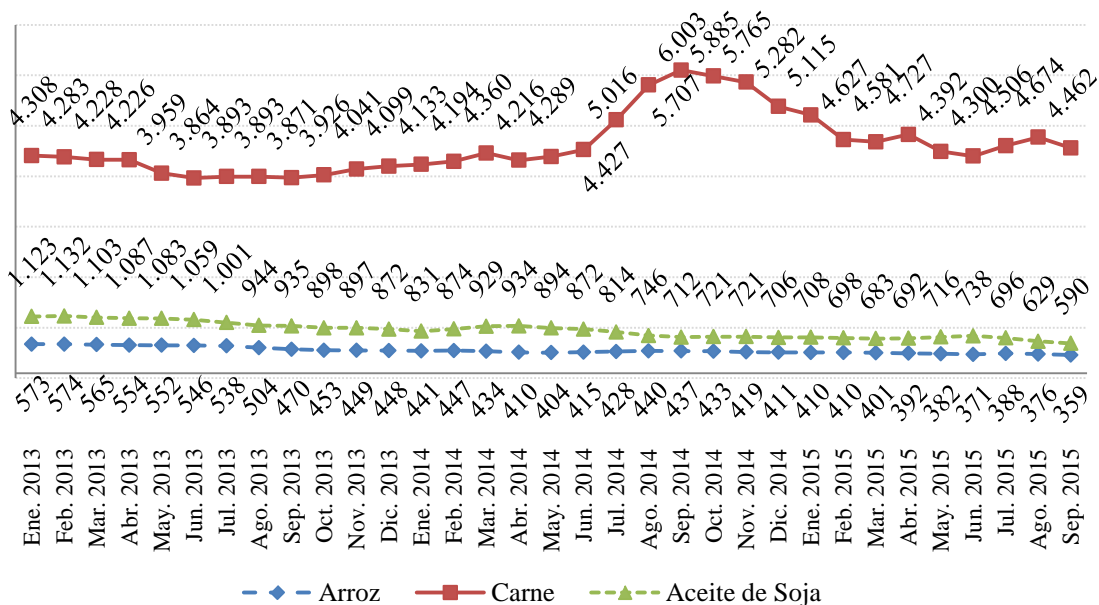
Precio de la Soja, Maíz y Trigo en US\$/Ton. en la Bolsa de Chicago



Fuente: DI-MH, con datos de Departamento de Agricultura de los Estados Unidos

III. Gráfico B: Cotización de Internacional Commodities (arroz, carne y aceite de soja)

Precios del Arroz, Carne* y Aceite de Soja** en el mercado de EE.UU



Fuente: DI-MH, con datos de Departamento de Agricultura de los Estados Unidos

Notas: * Precio del Arroz y Carne en US\$ por tonelada

** Precio del Aceite de Soja en US\$ por tonelada métrica.