



**TETĀ VIRU
MOHENDAPY**
MOTENONDEHA
MINISTERIO DE
HACIENDA

TETĀ REKUÁI
GOBIERNO NACIONAL
Jajapo ñande raperá ko'ága guive
Construyendo el futuro hoy

**INFORME DE
COMERCIO EXTERIOR (*ICE*)
III TRIMESTRE, 2016**

Santiago Peña Palacios
Ministro
Ministerio de Hacienda

Lea Giménez Duarte
Viceministra
Subsecretaría de Estado de Economía

José Cuevas Sánchez
Director
Dirección de Integración

Equipo Técnico
Roberto E. Mernes Rabl
David Cartes Coronel

DECI/DI/SSEE/MH,

El contenido de este material puede ser reproducido siempre y cuando se mencione la fuente. Para mayor información o para la obtención de ésta y otras publicaciones editadas dirigirse a:

Subsecretaría de Estado de Economía
Dirección de Integración – Departamento de Estrategias Comerciales e Integración

Pte. Franco N° 173, Edificio Ybaga, Piso 11, Asunción - Paraguay

Tels.: 595 (21) 4132 239/240 - Fax: 595 (21) 440 897

E-mail: roberto_mernes@hacienda.gov.py

Web-site: <http://www.economia.gov.py/v2/index.php?tag=informe-trimestral>

RESUMEN EJECUTIVO

Las cifras del comercio exterior paraguayo correspondientes al tercer trimestre del 2016 se incrementaron tanto por el lado de las exportaciones como de las importaciones:

- Las exportaciones alcanzaron cifras de US\$ 1.681 millones, cifra 13% superior a la registrada durante el mismo trimestre de 2015. El incremento de las exportaciones se debió principalmente al aumento de las exportaciones de semillas oleaginosas (soja).
- Los rubros exportados que se mostraron más dinámicos tanto en valores (US\$) como en volúmenes (toneladas) fueron: *soja en granos*; *trigo*; y *arroz*. También en los mercados internacionales la cotización de ciertos *commodities* y *aceites* en términos interanuales fueron superiores (*soja*, *arroz*, y el *aceite de soja*).
- Tres rubros representaron el 71% de las exportaciones: *semillas oleaginosas* (29); *grasa, aceites vegetales y pellets* (24%); y *carne bovina* (18%).
- Los bloques regionales de mayor participación en el comercio de exportación fueron: el *MERCOSUR* (26%); los *Asociados al MERCOSUR* (23%); y la *Unión Europea* (21%). De los citados, las exportaciones destinadas al *MERCOSUR* se incrementaron con cifras que pasaron de US\$ 243 millones (3er. trimestre 2015) a US\$ 445 millones (3er. trimestre 2016).
- Las importaciones del 3er. trimestre de 2016 ascendieron a US\$ 2.648 millones, cifra 0,1% superior a la registrada durante el mismo periodo de 2015.
- El 64% de las importaciones se concentraron en cuatro rubros: *productos químicos, caucho, y plásticos* (25%); *equipos electrónicos* (15%); *maquinarias y equipos* (13%); y *productos del petróleo* (11%).
- En el tercer trimestre del año, las importaciones provinieron mayormente del *MERCOSUR* (40%) y *China* (30%). Mientras las compras de China se incrementaron en 32% las del *MERCOSUR* se redujeron en 5%.

ÍNDICE

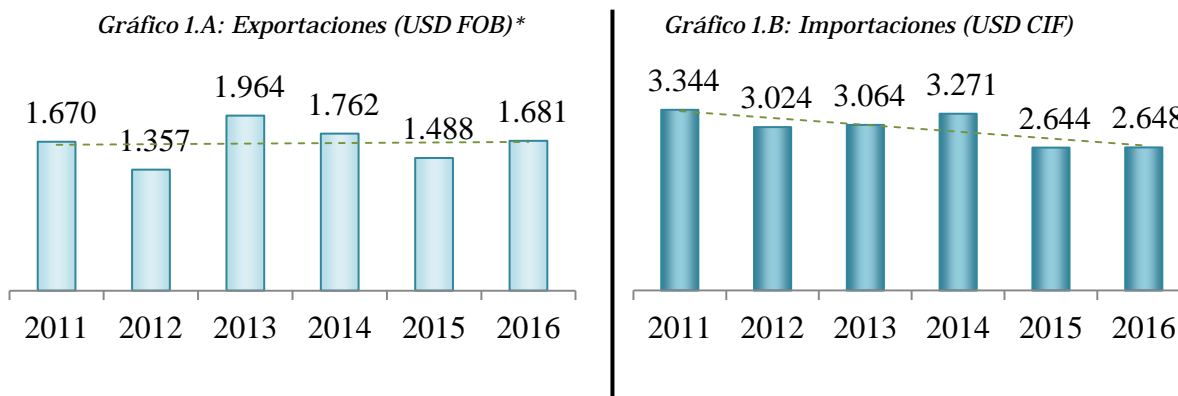
1.	<i>EVOLUCIÓN DEL COMERCIO</i>	5
2.	<i>PRINCIPALES PRODUCTOS COMERCIAADOS</i>	5
2.1.	Exportaciones.....	5
2.2.	Importaciones	7
3.	<i>EXPORTACIÓN E IMPORTACIÓN POR INTENSIDAD DE FACTORES</i>	9
3.1.	Exportaciones.....	9
3.1.	Importaciones	10
4.	<i>PRINCIPALES SOCIOS COMERCIALES DEL PARAGUAY</i>	10
4.1.	Exportaciones.....	11
4.2.	Importaciones	12
5.	<i>EVOLUCIÓN TRIMESTRAL DEL COMERCIO 2012 - 2016</i>	13
I.	Exportaciones.....	13
II.	Importaciones	14
	<i>ANEXO</i>	15
I.	Resumen de Cifras de Comercio	15
II.	Gráfico A: Cotización Internacional de Commodities (soja, maíz, trigo)	15
III.	Gráfico B: Cotización Internacional de Commodities (arroz, aceite de soja y carne bovina).....	16
IV.	Gráfico C: Tipo de Cambio Nominal respecto al Dólar Americano	17

1. EVOLUCIÓN DEL COMERCIO

Las exportaciones del tercer trimestre 2016 ascendieron a US\$ 1.681 millones (Gráfico 1.A), cifra 13% superior a la registrada durante el mismo trimestre del año anterior.

En el Gráfico 1.B se observa la evolución de las importaciones a nivel trimestral. Las importaciones del 3er. trimestre de 2016 ascendieron a US\$ 2.648 millones, levemente (0,1%) superior a la registrada durante el mismo trimestre del 2015.

Gráfico 1: Evolución del flujo de comercio del III TRIMESTRE (mill. de USD)



Fuente: DI-MH, con datos del BCP preliminares para el año 2016

Nota: * Exportaciones de bienes registrados excluidas las ventas al exterior de energía eléctrica.

2. PRINCIPALES PRODUCTOS COMERCIALIZADOS

2.1. Exportaciones

En el Cuadro 1 se muestra el valor de las exportaciones correspondientes al 3er. trimestre del 2015 y del 2016 según la clasificación GTAP¹ (Global Trade Analysis Project). Entre los principales resultados se citan:

- Tres rubros representaron el 71% de las exportaciones: *semillas oleaginosas* (29%); *grasa, aceites vegetales y pellets* (24%); *productos de la carne bovina* (18%).
- Los tres rubros de mayor participación también se mostraron dinámicos logrando superar sus valores del mismo trimestre del año anterior.
- En cuanto volúmenes (toneladas) también los tres rubros más importantes en términos de participación superaron las cifras del mismo periodo de 2015.
- En términos de valores, las principales contracciones se dieron en el *maíz* (-19%) y los *productos del cuero* (-20%).

Las exportaciones del 3er. trimestre 2016 se incrementaron en 12% respecto a las del mismo periodo del año anterior.

¹ La clasificación de los productos corresponde a la correlación entre la NCM (Nomenclatura Común del MERCOSUR) y el GTAP versión 6.2.

Cuadro 1a: Exportaciones totales por productos
(mill. de USD FOB - III TRIMESTRE 2015/2016)¹

Productos	En millones de US\$		Participación %		Δ 2016/2015 (%)
	2015	2016	2015	2016	
Semillas oleaginosas	408	492	27	29	21
Grasa, aceites vegetales y pellets	352	397	24	24	13
Productos de la carne bovina	276	304	19	18	10
Maíz	151	122	10	7	-19
Trigo	19	45	1	3	132
Maquinarias y equipos	31	39	2	2	26
Arroz procesado	20	37	1	2	83
Productos químicos, caucho, plásticos	32	36	2	2	11
Productos del cuero	43	34	3	2	-20
Azúcar	25	27	2	2	8
Los demás	131	149	9	9	14
Total	1.488	1.681	100	100	13

Fuente: DI-MH, con datos del BCP preliminares para el año 2016

Nota: 1 Exportaciones de bienes registrados excluidas las ventas al exterior de energía eléctrica.

Cuadro 1b: Exportaciones totales de principales materias primas y derivados
(Precios en mill. de USD FOB y Volumen en Toneladas- III TRIMESTRE 2015/2016)¹

Materias primas y derivados	En millones de US\$			En miles de Toneladas		
	3 ^{er} . Trim. 2015		Δ 2016/ 2015	3 ^{er} . Trim. 2015		Δ 2016/ 2015
	2015	2016		2015	2016	
Semillas oleaginosas	408	492	21	576	846	47
Grasa, aceites vegetales y pellets	352	397	13	881	909	3
Productos de la carne bovina	276	304	10	87	94	8
Maíz	151	122	-19	1.545	880	-43
Trigo	19	45	132	124	239	92
Arroz (con y sin procesamiento)	26	52	97	93	148	59

Fuente: DI-MH, con datos del BCP preliminares para el año 2016

Nota: 1 Exportaciones de bienes registrados excluidas las ventas al exterior de energía eléctrica.
Cifras Preliminares para el año 2016

Las *semillas oleaginosas* (principalmente *soja*) representaron el 29% de las exportaciones totales. En términos de valor (US\$) las exportaciones de la referida oleaginosa se incrementaron en 21% mientras que en volumen (toneladas) lo hicieron en 47%. Además la cotización internacional (precios en Chicago) del referido producto arrancó el año con 323 US\$/Tonelada (enero 2016), valor que para setiembre del 2016 alcanzó a los 356 US\$/Tonelada. En términos interanuales los valores de setiembre 2016 fueron 9% superiores. Los principales destinos de la referida oleaginosa fueron *Rusia* (24%), *Alemania* (12%) y *Turquía* (10%).

Las *grasas, aceites vegetales y pellets* ocuparon el segundo lugar en las exportaciones del segundo trimestre de 2016, con una participación del 24% y un crecimiento del 13%. Los principales productos en esta categoría fueron la *harina* y

pellets de soja (64%) y el *aceite de soja en bruto* (35%). En cuanto a destinos, los principales fueron *India* (23%); *Chile* (13%) y *Polonia* (8%).

El rubro que agrupa a los *productos de la carne bovina*² fue el tercero en orden de importancia con una participación del 18%. Este rubro estuvo representado principalmente por dos productos, *carne refrigerada* (45%) y *carne congelada* (49%). Los valores exportados del referido rubro se incrementaron en 10% por el lado de los precios mientras que por el lado de los volúmenes lo hicieron en 8%. La *carne congelada* se destinó mayormente a *Rusia* (46%), *Israel* (19%) y *Vietnam* (13%) mientras que la *carne refrigerada* fue enviada principalmente a *Chile* (71%), y *Brasil* (17%).

El *maíz* registró una participación del 7% en el total exportado en el tercer trimestre 2016, y una contracción del 19%, mientras que por el lado de las cantidades (toneladas), las cifras también se redujeron en 43%. Este grano se destinó mayormente a *Brasil* (94%).

El *trigo*, a pesar de tener una reducida participación (3%), logró cifras que pasaron de US\$ 19 millones (3er. trimestre 2015) a US\$ 45 millones (3er. trimestre 2016). En cuanto al volumen, el trigo se incrementó en 92%. El principal destino de las exportaciones del referido producto fue Brasil.

2.2. Importaciones

En el Cuadro 2 se presentan las cifras de los principales rubros de importación correspondientes al 3er. trimestre de 2015 y 2016. A continuación se destacan los principales hechos:

- i) Las importaciones fueron superiores en 0,1% a las del mismo trimestre del año anterior, lo que en términos absolutos representó un incremento de alrededor de US\$ 4 millones.
- ii) Cuatro rubros representaron el 64 % de las importaciones: *productos químicos, caucho, y plásticos* (25%); *equipos electrónicos* (15%); *maquinarias y equipos* (13%); y *productos del petróleo* (11%).
- iii) Las principales contracciones se dieron en: *productos químicos, caucho, y plásticos* (-1%); *maquinarias y equipos* (-13%); y *productos del petróleo* (-14%). Sólo los *equipos electrónicos* incrementaron sus cifras (85%) respecto a las del periodo anterior.

Las importaciones del 3er. trimestre 2016 aumentaron en 0,1% respecto a las del mismo periodo del año anterior.

² Ver Gráfico B en el Anexo del presente informe. El referido gráfico muestra la cotización internacional en el mercado de Chicago de productos cármicos.

Cuadro 2: Importaciones totales por productos

(mill. de USD CIF*- III TRIMESTRE 2016/2015)

Productos	En Millones de US\$		Participación %		Var. %
	2015	2016	2015	2016	2016/2015
Prod. químicos, caucho, plásticos	662	657	25	25	-1
Equipos electrónicos	212	391	8	15	85
Maquinarias y equipos	406	353	15	13	-13
Prod. del petróleo y del carbón	354	303	13	11	-14
Vehículos y partes	239	188	9	7	-21
Otros productos alimenticios	87	92	3	3	6
Otras manufacturas	97	86	4	3	-11
Bebidas y tabacos	61	70	2	3	14
Textiles	70	64	3	2	-10
Otros equipos de transporte	66	61	3	2	-8
Los demás	388	382	15	14	-2
Total	2.644	2.648	100	100	0,1

Fuente: DI-MH, con datos del BCP preliminares para el año 2016

Nota: *Cifras Preliminares para el año 2016

Los *productos químicos, caucho y plásticos* tuvieron una participación del 25% en el total importado y una contracción del 1% respecto al 3er. trimestre del año 2015. Los *herbicidas*; y *fungicidas* fueron los productos con mayor participación en la referida categoría. Los principales orígenes de los *productos químicos, caucho y plásticos* fueron *Brasil* (27%); *China* (23%); y *Argentina* (13%).

Los *equipos electrónicos* registraron una participación del 15% y un incremento del 85% durante el 3er. trimestre de 2016. Dicho incremento se debió a la mayor importación de *portátiles* cuyas cifras pasaron de US\$ 49 millones (3er. trimestre 2015) a US\$ 190 millones (3er. trimestre 2016). El principal origen de las importaciones de esta categoría fue *China* (86%).

Las *maquinarias y equipos* tuvieron una participación del 13% y una contracción del 13% en relación a las cifras del 3er. trimestre de 2015. Esta reducción se debió a la menor importación transformadores eléctricos. Los principales orígenes de las importaciones correspondientes a las citada categoría fueron: *Brasil* (33%); y *China* (31%).

Los *productos del petróleo* tuvieron una participación del 11% y una disminución del 14% respecto a sus cifras del periodo anterior. El producto que más impacto tuvo en la referida contracción fue el *gasoil* (-25%). En cuanto a la cotización internacional del crudo, el mes de setiembre cerró con cifras en torno a los 43 US\$/barril, que en términos interanuales representó una contracción del 4%. Las adquisiciones de productos agrupados en esta categoría provinieron mayormente de *Argentina* (44%), *EE.UU.* (22%) y *Brasil* (8%).

Cuatro rubros representaron el 64% de las importaciones correspondientes al 3er. trimestre de 2016.

3. EXPORTACIÓN E IMPORTACIÓN POR INTENSIDAD DE FACTORES³

La clasificación por intensidad de uso de factores toma en cuenta los factores productivos que intervinieron en el proceso de producción de los bienes mencionados en este informe. La clasificación está conformada por los siguientes sectores: *Agricultura*, *Agroindustria*, *Manufacturas Intensivas en Capital* (MIK), y *Manufacturas Intensivas en Trabajo* (MIT). Esta forma de clasificación de las exportaciones permite conocer la naturaleza y el valor agregado de los bienes comerciados por Paraguay.

3.1. Exportaciones

En el Cuadro 3 se presenta las exportaciones paraguayas según intensidad de uso de factores productivos correspondientes al 3er. trimestre 2015 y 2016.

Los sectores más importantes en términos de participación en el total exportado fueron la *Agricultura* (42%) y la *Agroindustria* (48%). Ambos sectores incrementaron sus valores respecto a los del mismo trimestre del año anterior en 15% respectivamente.

Las *Manufacturas Intensivas en Trabajo* registraron una contracción del 13% y tuvieron una participación del 5% en el total exportado en el 3er. trimestre del 2016.

Las *Manufacturas Intensivas en Capital* incrementaron sus cifras (12%) en relación a las del 3er. trimestre del 2015, y tuvieron una participación del 5% en el total exportado.

La Agroindustria representó el 48% de las exportaciones totales del 3er. trimestre.

Cuadro 3: Exportaciones por intensidad de uso de factores

(mill. de USD FOB- III TRIMESTRE 2015/2016)

Sectores	En Millones de US\$		Participación %		Var. % 2016/2015
	2015	2016	2015	2016	
Agricultura ¹	612	702	41	42	15
Agroindustria ²	702	807	47	48	15
Manuf. Intensiva en Trabajo ³	93	81	6	5	-13
Manuf. Intensiva en Capital ⁴	81	91	5	5	12
Total General	1.488	1.681	100	100	13

Fuente: *Exportaciones de bienes registrados excluidas las ventas al exterior de energía eléctrica.*

Nota: ¹ *Agricultura: soja, maíz, y trigo.*

² *Agroindustria harina y pellets de soja; carne (congelada y refrigerada); y aceite de soja en bruto.*

³ *Manuf. Intensiva en Trabajo: cueros y pieles de animales bovinos; partes de calzado; y las demás maderas.*

⁴ *Manuf. Intensiva en Capital: damajuanas de plástico; desechos de cobre; y fundiciones de diversos metales.*

Cifras Preliminares para el año 2016

³ La clasificación utilizada adopta la versión sugerida por Carrera y Cicowiez (2004).

3.1. Importaciones

En el Cuadro 4, se presenta las importaciones paraguayas según intensidad de uso de factores productivos correspondientes al 3er. trimestre 2015 y 2016.

Cuadro 4: Importaciones por intensidad de uso de factores

(mill. de USD CIF*- III TRIMESTRE 2015/2016)

Sectores	En Millones de US\$		Participación %		Var. %
	2015	2016	2015	2016	2016/2015
Agricultura ¹	57	64	2	2	13
Agroindustria ²	164	179	6	7	9
Manuf. Intensiva en Trabajo ³	196	188	7	7	-4
Manuf. Intensiva en Capital ⁴	2.227	2.216	84	84	-0,5
Total	2.644	2.648	100	100	0,1

Fuente: DI-MH, con datos del BCP preliminares para el año 2016

Nota: Cada una de las categorías incluyen principalmente:

¹ Agricultura: tabaco en hojas secas, maíz para siembra, y desperdicios del tabaco.

² Agroindustria: cerveza de malta; preparaciones alimenticias para elaboración de bebidas, y cigarrillos.

³ Manuf. Intensivas en Trabajo: cables de filamentos artificiales, calzados, y papeles de polietileno.

⁴ Manuf. Intensivas en Capital: gasoil, portátiles, abonos minerales o químicos.

Cifras Preliminares para el año 2016

Las Manuf. Intensivas en Capital (gasoil, portátiles, abonos minerales o químicos) lideraron las importaciones.

El sector de *Manufacturas Intensivas en Capital (MIK)* fue el de mayor participación (84%), sin embargo registró una contracción del 0,5% respecto a los valores del 3er. trimestre de 2015. Esta reducción se dio por el descenso en las cifras importadas de *productos químicos y maquinarias y equipos* (1%).

En el 3er. trimestre de 2016, la *Agricultura* tuvo una participación del 2% y un aumento del 13% en relación a las cifras del periodo anterior. El producto que más influyó en esta contracción fue el *tabaco en hojas secas*.

Las importaciones del sector *Agroindustria* y de las *MIT* registraron una participación del 7% respectivamente. Además, la agroindustria se incrementó en 9% mientras que las MIT se redujeron en 4% respecto a las cifras del 3er. trimestre de 2015.

4. PRINCIPALES SOCIOS COMERCIALES DEL PARAGUAY

En el Cuadro 6 se presenta tanto el destino como el origen de las transacciones comerciales de Paraguay con los principales países y regiones del mundo para el 3er. trimestre de los años 2015 y 2016. El presente informe clasifica los destinos de la siguiente manera: *MERCOSUR*⁴, *Asociados al MERCOSUR*⁵, *Unión Europea (UE - 28)*⁶, *ASEAN*⁷, *TLCAN*⁸ y “Resto del Mundo (RM)”. En cuanto a los países, las economías de Rusia, Estados Unidos (EE.UU) y China son consideradas en forma independiente por su relevancia en el comercio mundial.

⁴ **MERCOSUR (MCS):** Argentina, Brasil, Uruguay y Venezuela.

⁵ **Asociados al MERCOSUR:** que incluye los Asociados Regionales: Bolivia, Chile, Colombia, Ecuador, Perú, Venezuela, y los Extrarregionales: Israel, Egipto, India y SACU (Botswana, Lesoto, Namibia, Sudáfrica, y Suazilandia)

⁶ **Unión Europea (UE – 28):** Alemania, Austria, Bélgica, Bulgaria, Chipre, Croacia, Dinamarca, Eslovaquia, Eslovenia, España, Estonia, Finlandia, Francia, Grecia, Hungría, Irlanda, Italia, Letonia, Lituania, Luxemburgo, Malta, Países Bajos, Polonia, Portugal, Reino Unido, República Checa, Rumanía, Suecia.

⁷ **ASEAN:** Indonesia, Malasia, Filipinas, Singapur, Tailandia, Brunéi, Vietnam, Laos, Birmania, Camboya.

⁸ **TLCAN:** Canadá, E.E.U.U., y México.

Cuadro 5: Comercio por principales regiones y países
(mill. de USD*- II TRIMESTRE 2015/2016)*

Exportaciones	En Millones de US\$		Participación %		Var. % 2016/2015
	2015	2016	2015	2016	
UE – 28	365	354	25	21	-3
MERCOSUR ⁵	243	445	16	26	83
Rusia	195	198	13	12	1
Asoc. al MCS ⁶	384	392	26	23	2
ASEAN ⁸	31	50	2	3	61
TLCAN ⁹	61	70	4	4	14
China	2,7	1,4	0,2	0,1	-50
RM	206	171	14	10	-17
Total	1.488	1.681	100	100	13

Importaciones	En Millones de US\$		Participación %		Var. % 2016/2015
	2014	2015	2014	2015	
UE – 28 ⁷	221	222	8	8	1
MERCOSUR ⁵	1.100	1.047	42	40	-5
Rusia	70	16	3	1	-77
Asoc. al MCS ⁶	115	109	4	4	-5
ASEAN ⁸	31	27	1	1	-13
TLCAN ⁹	249	225	9	8	-10
China	594	783	22	30	32
RM	264	219	10	8	-17
Total	2.644	2.648	100	100	0,1

Fuente: DI-MH, con datos del BCP preliminares para el año 2016

Notas: *Exportaciones de bienes registrados excluidas las ventas al exterior de energía eléctrica en US\$ FOB e Importaciones en US\$ CIF
Cifras Preliminares para el año 2016

El MERCOSUR fue la región más importante en términos de participación tanto para las exportaciones como para las importaciones.

4.1. Exportaciones

El *MERCOSUR* fue la región de mayor peso en el total exportado (26%), y sus cifras estuvieron cercanas a duplicarse en relación a las del periodo anterior. Este incremento se debió principalmente a la mayor exportación de *maíz* cuyas cifras pasaron de US\$ 22 millones (3er. trimestre 2015) a US\$ 122 millones (3er. trimestre 2016).

Los *Asociados al MERCOSUR* ocuparon el segundo lugar en términos de participación (23%) en las exportaciones totales del 3er. trimestre de 2016, y registraron un incremento del 2% respecto al periodo anterior. Los principales productos exportados hacia dicha región fueron: *grasas, aceites vegetales y pellets* (48%); *carne bovina congelada* (34%); y *semillas oleaginosas* (11%). Dentro de esta región los principales destinos fueron: Chile (41%); India (24%) e Israel (15%).

La *Unión Europea (UE)* registró una participación del 21% y una contracción del 3% en relación a las cifras del mismo periodo del año anterior. Los productos que más

impactaron en la reducción de las exportaciones hacia éste destino fueron las *grasas, aceites vegetales y pellets* (-23%).

Rusia fue el cuarto destino más importante para las exportaciones del país en términos de participación (12%). Los envíos hacia este destino se incrementaron en 1% respecto a los del mismo trimestre del año anterior. Los principales productos exportados fueron *semillas oleaginosas* (61%) y *carne del tipo congelado* (38%). Las *semillas oleaginosas* se incrementaron (15%) mientras que los *productos de la carne bovina* se redujeron (16%).

Los envíos a la *ASEAN* tuvieron una participación en torno al 3% en el total exportado y sus cifras pasaron de *US\$ 31 millones* (3er. trim. 2015) a *US\$ 50 millones* (3er. trim. 2016). La *carne bovina congelada*; y las *grasas, aceites vegetales y pellets* fueron los productos que más influencia tuvieron en el incremento de las exportaciones hacia esta región.

Las exportaciones destinadas al *TLCAN* y a *China* lograron participación en torno al 4% y 0,1%, respectivamente. La *TLCAN* incrementó sus valores exportados en 14% mientras que *China* los redujo en 50%. Los incrementos en los envíos a la *TLCAN* se dieron principalmente en las *semillas oleaginosas*, mientras que la caída de las exportaciones destinadas a *China* se dio en los *productos del cuero*.

Las exportaciones a los países agrupados dentro de la categoría *Resto del Mundo* (RM) tuvieron una participación del 10% en relación al total exportado y una contracción del 17%. Esta reducción se debió a la mayor exportación de *semillas oleaginosas* (-7%). Los países más destacados dentro de la categoría *RM* respecto al total exportado fueron *Turquía* (3%), *Bangladesh* (1%) y *Corea del Sur* (1%).

4.2. Importaciones

El *MERCOSUR* fue el principal proveedor para el país, con una participación del 40% en el total importado y una reducción de las compras provenientes desde esta región del 5% respecto al 3er.trimestre 2015. La contracción se debió a la menor importación de *abonos minerales o químicos* cuyas cifras se redujeron en 42% respecto al periodo anterior.

China fue el segundo mayor proveedor para el país, con una participación de 30% respecto al total y un incremento del 32% en comparación a los valores del 3er. trimestre 2015. Este incremento se dio principalmente por la mayor importación de *equipos electrónicos* (123%).

Lo importado desde la *Unión Europea (UE)* representó el 8% del total importado y tuvo un incremento del 1% en relación a los valores registrados en el periodo anterior. El *gasoil* fue el producto que más influencia tuvo en el incremento alcanzado por las importaciones provenientes de esta región.

Las importaciones provenientes desde *el TLCAN* tuvieron una participación del 8% y una reducción del 10% en relación al periodo anterior. Las *maquinarias y equipos* (-31%) fueron los que más impactaron en la contracción de las importaciones desde este destino.

El 70% de las importaciones del Paraguay provinieron del MERCOSUR (40%) y China (30%).

Los países agrupados dentro de la categoría *Resto del Mundo (RM)* registraron una participación del 8% y una contracción del 17%. Esta contracción se debió en gran medida al descenso en la importación de *vehículos y partes* (-22%). Entre los países más destacados de la categoría (*Resto del Mundo*) respecto al total de las importaciones, se encontraron *Japón* (2%); *Corea del Sur* (2%); y *Panamá* (1%).

5. EVOLUCIÓN TRIMESTRAL DEL COMERCIO 2012 - 2016

I. Exportaciones

A continuación se presenta la evolución de las cifras acumuladas del comercio de exportación correspondiente de los últimos 5 años (2012 – 2016).

Las cifras del tercer trimestre del 2016 fueron superiores en 13% respecto a las del mismo trimestre del año anterior. En todos los meses del segundo y tercer trimestre del 2016, las cifras fueron superiores a las de los mismos meses del año anterior, a diferencia de los registros de las exportaciones del primer trimestre 2016.

Los incrementos se dieron principalmente en los *commodities* exportados (*soja, trigo, arroz, y carne bovina*), tanto a nivel de volúmenes (toneladas) como en precios (US\$). Además, en términos interanuales se destaca la mejora de la cotización en los mercados internacionales de la *soja*, el *aceite de soja*, y el *arroz*. (ver cotización de Comodities en Anexo – Gráficos A y B)

Cuadro 1: Evolución mensual de Exportaciones Paraguayas (mill. de USD FOB)

Meses	2012	2013	2014	2015	2016
Enero	337	467	553	593	475
Febrero	312	568	687	634	566
Marzo	443	656	771	717	651
Total 1^{er}. Trim.	1.092	1.691	2.011	1.945	1.693
Var. Δ 1^{er}. Trim.	-	55%	19%	-3%	-13%
Abril	430	736	915	485	598
Mayo	528	793	803	500	587
Junio	447	734	706	561	640
Total 2^{do}. Trim.	1.405	2.262	2.425	1.546	1.825
Var. Δ 2^{do}. Trim.	-	61%	7%	-36%	18%
Julio	489	724	591	555	606
Agosto	440	734	607	464	535
Setiembre	429	506	564	469	540
Total 3^{er}. Trim.	1.357	1.964	1.762	1.488	1.681
Var. Δ 3^{er}. Trim.	-	45%	-10%	-16%	13%
Total Ene. - Set.	3.855	5.916	6.197	4.979	5.199
Var. Δ Ene. - Set.	-	53%	5%	-20%	4%

Fuente: DI-MH, con datos del BCP y VUE

Nota: *Exportaciones de bienes registrados excluidas las ventas al exterior de energía eléctrica en US\$ FOB
Cifras Preliminares para el año 2016

II. Importaciones

El cuadro 2 muestra las cifras de importación en valores mensuales, y trimestrales para los últimos años.

Las importaciones acumuladas durante el tercer trimestre del año 2016 totalizaron US\$ 2.648 millones, frente a los US\$ 2.644 millones del año anterior, superando en aproximadamente US\$ 4 millones a las del periodo anterior.

La evolución trimestral de las importaciones indicó que las cifras empezaron una recuperación, ya que de una contracción del 19% (3er trimestre 2015/2014) pasaron a un incremento del 0,1% (3er trimestre 2016/2015).

*Cuadro 2: Evolución mensual de Importaciones Paraguayas (mill. de USD CIF)**

Meses	2012	2013	2014	2015	2016
Enero	844	1.078	937	894	702
Febrero	828	950	922	843	682
Marzo	959	937	931	907	717
Total 1^{er}. Trim.	2.630	2.965	2.790	2.644	2.101
Var. Δ 1^{er}. Trim.	-	13%	-6%	-5%	-21%
Abril	932	1.135	964	879	684
Mayo	963	1.008	986	820	738
Junio	875	893	957	874	749
Total 2^{do}. Trim.	2.770	3.035	2.906	2.573	2.172
Var. Δ 2^{do}. Trim.	-	10%	-4%	-11%	-16%
Julio	976	991	1.120	929	746
Agosto	1.058	1.037	1.079	888	945
Setiembre	990	1.037	1.072	827	957
Total 3^{er}. Trim.	3.024	3.064	3.271	2.644	2.648
Var. Δ 3^{er}. Trim.	-	1%	7%	-19%	0,1%
Total Ene. - Set.	8.424	9.065	8.967	7.861	6.920
Var. Δ Ene. - Set.	-	8%	-1%	-12%	-12%

Fuente: DI-MH, con datos del BCP

Notas: *Cifras Preliminares para el año 2016

ANEXO

I. Resumen de Cifras de Comercio

Exportaciones

En millones de US\$	3er. Trim.	
	2015	2016
Exportaciones	1.488	1.681
Tres Principales Rubros – 3er. Trim.		
Semillas oleaginosas	408	492
Grasa y aceites vegetales	352	397
Productos de la carne bovina	276	304
Por intensidad de factores – 3er. Trim.		
Agricultura	612	702
Agroindustria	702	807
Manuf. Intensiva en Trabajo	93	81
Manuf. Intensiva en Capital	81	91
Por regiones/países – 3er. Trim.		
UE - 28	365	354
MERCOSUR	243	445
Rusia	195	198
Asoc. al MCS	384	392
ASEAN	31	50
TLCAN	61	70
China	3	1
RM	206	171

Importaciones

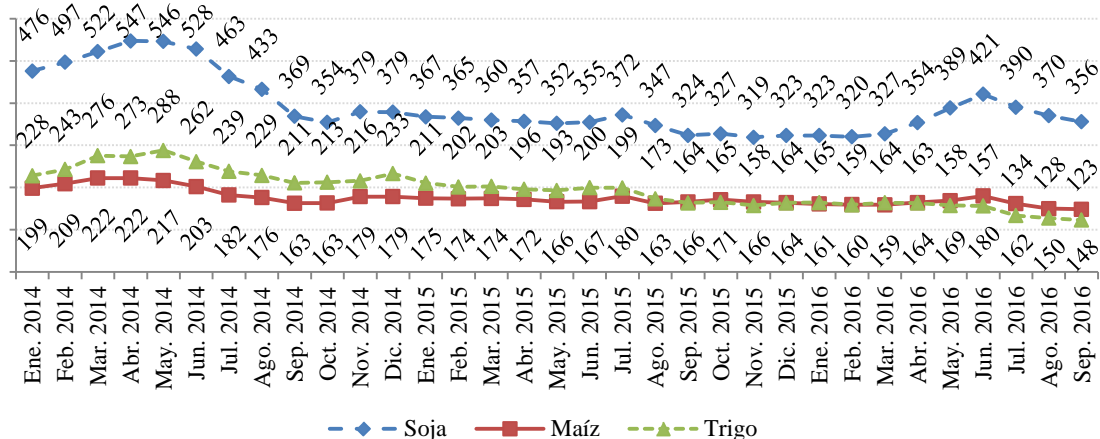
En millones de US\$	3er. Trim.	
	2015	2016
Importaciones	2.644	2.648
Tres Principales Rubros – 3er. Trim.		
Productos químicos, caucho, plásticos	662	657
Equipos electrónicos	212	391
Otras maquinarias y equipos	406	353
Por intensidad de factores – 3er. Trim.		
Agricultura	53	49
Agroindustria	163	151
Manuf. Intensiva en Trabajo	201	174
Manuf. Intensiva en Capital	2.156	1.796
Por regiones/países – 3er. Trim.		
UE - 28	221	222
MERCOSUR	1.100	1.047
Rusia	70	16
Asoc. al MCS	115	109
ASEAN	31	27
TLCAN	249	225
China	594	783
RM	264	219

Fuente: DI-MH, con datos del BCP y VUE

Notas: Exportaciones en US\$ FOB e Importaciones en US\$ CIF.

II. Gráfico A: Cotización Internacional de Commodities (soja, maíz, trigo)

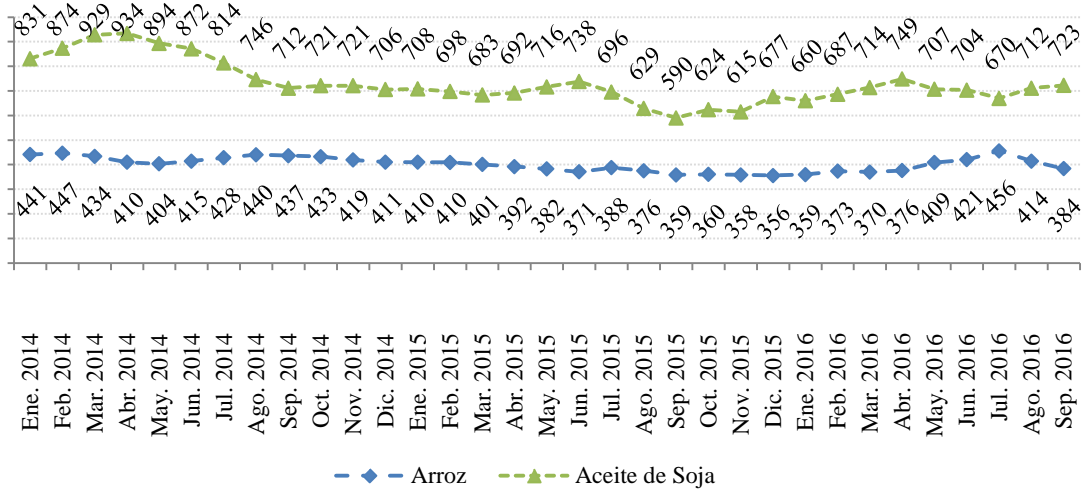
Precio de la Soja, Maíz y Trigo en US\$/Ton. en la Bolsa de Chicago



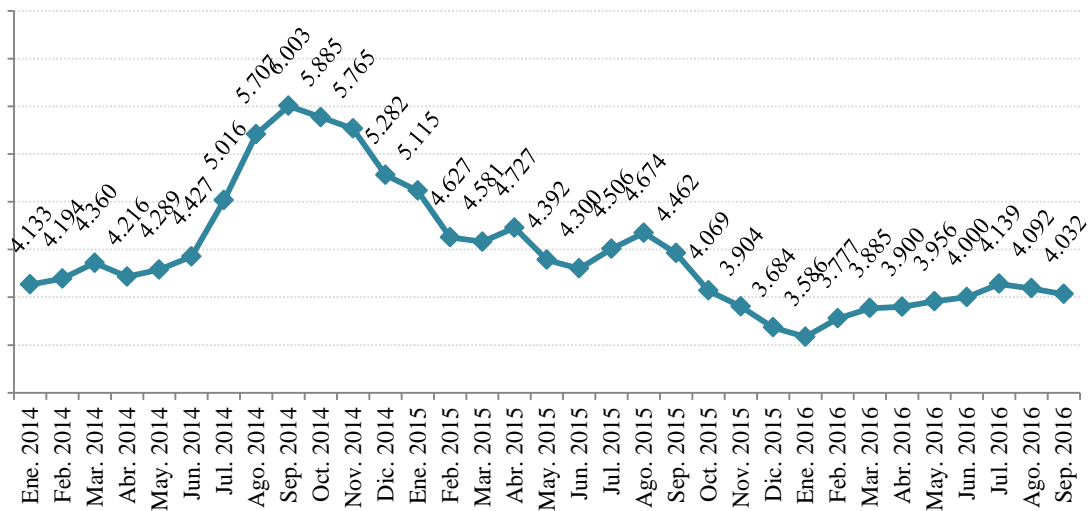
Fuente: DI-MH, con datos de Departamento de Agricultura de los Estados Unidos

III. Gráfico B: Cotización Internacional de *Commodities* (arroz, aceite de soja y carne bovina)

B.1 Precios del Arroz*, y Aceite de Soja en el mercado de EE.UU.**



B.2 Precios de la Carne* en el mercado de EE.UU.

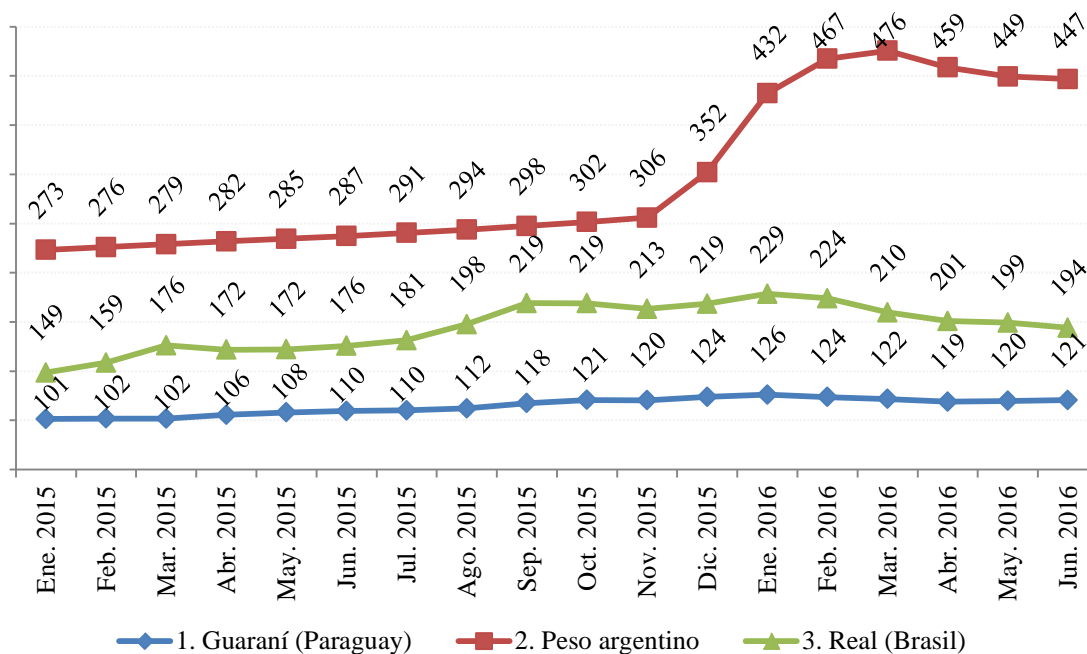


Fuente: DI-MH, con datos de Departamento de Agricultura de los Estados Unidos

Notas: * Precio del Arroz y Carne en US\$ por tonelada

** Precio del Aceite de Soja en US\$ por tonelada métrica.

IV. Gráfico C: Tipo de Cambio Nominal respecto al Dólar Americano
(Año base 2008)



Fuente: DI-MH, con datos del Banco Central de Chile
Nota: Tipo de Cambio Promedio Mensual