



**TETĀ VIRU
MOHENDAPY**
MOTENONDEHA
MINISTERIO DE
HACIENDA

TETĀ REKUÁI
GOBIERNO NACIONAL
Jajapo ñande raperá ko'ága guive
Construyendo el futuro hoy

**INFORME DE
COMERCIO EXTERIOR (*ICE*)
IV TRIMESTRE, 2015**

Santiago Peña Palacios
Ministro
Ministerio de Hacienda

Daniel Correa Ramírez
Viceministro
Subsecretaría de Estado de Economía

José Cuevas Sánchez
Director
Dirección de Integración

Equipo Técnico
Roberto E. Mernes Rabl
David Cartes Coronel

DECI/DI/SSEE/MH,

El contenido de este material puede ser reproducido siempre y cuando se mencione la fuente. Para mayor información o para la obtención de ésta y otras publicaciones editadas dirigirse a:

Subsecretaría de Estado de Economía
Dirección de Integración – Departamento de Estrategias Comerciales e Integración

Pte. Franco N° 173, Edificio Ybaga, Piso 11, Asunción - Paraguay

Tels.: 595 (21) 4132 239/240 - Fax: 595 (21) 440 897

E-mail: roberto_mernes@hacienda.gov.py

Web-site: <http://www.economia.gov.py/v2/index.php?tag=informe-trimestral>

RESUMEN EJECUTIVO

Las cifras del comercio exterior paraguayo correspondientes al cuarto trimestre del 2015 mostraron un incremento del 1,3% en las exportaciones, en tanto que las importaciones se contrajeron en 24% en comparación a los registros del mismo periodo del año anterior.

- Las exportaciones del 4to. trimestre de 2015 fueron de US\$ 1.313 millones, cifra 1,3% superior a la registrada durante el mismo trimestre de 2014. El incremento de las exportaciones se debió principalmente al aumento en las exportaciones de maíz en granos.
- Las *grasas, aceites vegetales y pellets* registraron una contracción del 13% en sus valores en dólares, mientras que en volumen (toneladas) se incrementaron en 34%, en relación al mismo trimestre del año anterior. La *carne bovina* se redujo por el lado de los precios en 18% mientras que en volumen lo hicieron en 1%. El *maíz* fue el producto que se mostró más dinámico logrando superar sus valores en 32% por el lado de los precios mientras que por el lado de las cantidades lo hizo en 33%.
- Cuatro rubros representaron el 70% de las exportaciones: *grasa, aceites vegetales y pellets* (24%); *productos de la carne bovina* (21%); *maíz* (15%); y *semillas oleaginosas* (10%).
- Los bloques regionales de mayor participación en el comercio de exportación fueron: los *Asociados al MERCOSUR* (25%); el *MERCOSUR* (24%); y la *Unión Europea* (18%). De los citados, los *Asociados al MERCOSUR* superaron a sus valores registrados en el mismo trimestre del año anterior, en 5%.
- Las importaciones del 4to. trimestre de 2015 ascendieron a US\$ 2.430 millones, cifra 24% inferior a la registrada durante el mismo periodo de 2014.
- El 60% de las importaciones se concentraron en cuatro rubros: *productos químicos, caucho, y plásticos* (21%); *maquinarias y equipos* (16%); *productos del petróleo* (13%); y *equipos electrónicos* (10%).
- En el cuarto trimestre del año, las importaciones provinieron mayormente del *MERCOSUR* (43%) y *China* (24%). Ambos orígenes registraron reducciones del orden del 22% y 28%, respectivamente.

ÍNDICE

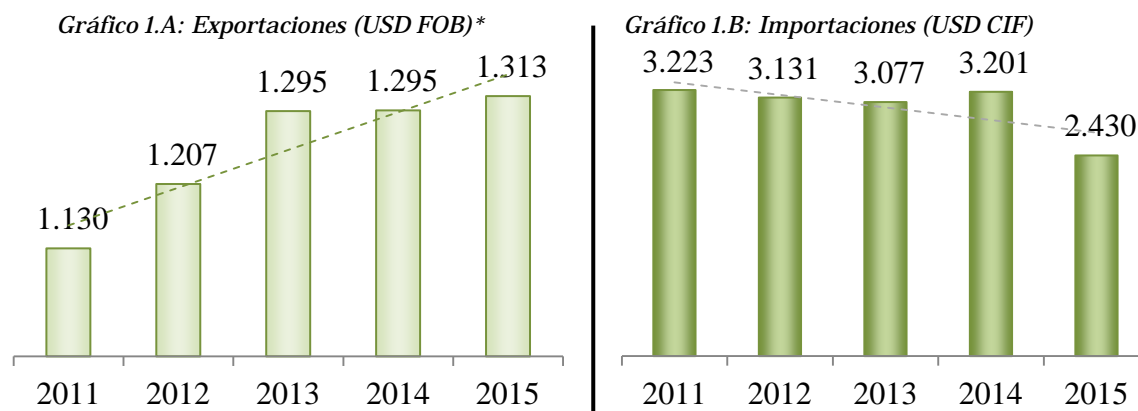
1.	<i>EVOLUCIÓN DEL COMERCIO</i>	5
2.	<i>PRINCIPALES PRODUCTOS COMERCIAADOS</i>	5
2.1.	Exportaciones.....	5
2.2.	Importaciones	7
3.	<i>EXPORTACIÓN E IMPORTACIÓN POR INTENSIDAD DE FACTORES</i>	9
3.1.	Exportaciones.....	9
3.1.	Importaciones	9
4.	<i>PRINCIPALES SOCIOS COMERCIALES DEL PARAGUAY</i>	10
4.1.	Exportaciones.....	11
4.2.	Importaciones	12
5.	<i>EVOLUCIÓN TRIMESTRAL DEL COMERCIO 2011 - 2015</i>	13
I.	Exportaciones.....	13
II.	Importaciones	14
ANEXO	15
I.	Resumen de Cifras de Comercio	15
II.	Gráfico A: Cotización Internacional de Commodities (soja, maíz, trigo)	15
III.	Gráfico B: Cotización de Internacional Commodities (arroz, carne y aceite de soja)	16
IV.	Gráfico C: Índice del Tipo de Cambio Nominal respecto al Dólar Americano/US\$* (año base 2008)	16

1. EVOLUCIÓN DEL COMERCIO

Las exportaciones del cuarto trimestre 2015 ascendieron a US\$ 1.313 millones (Gráfico 1.A), cifra 1,3% superior a la registrada durante el mismo trimestre del año anterior.

En el Gráfico 1.B se observa la evolución de las importaciones a nivel trimestral. Las importaciones del 4to. trimestre de 2015 ascendieron a US\$ 2.430 millones, 24,1% inferior a la registrada durante el mismo trimestre del 2014.

Gráfico 1: Evolución del flujo de comercio del IV TRIMESTRE (mill. de USD)



Fuente: DI-MH, con datos del BCP¹ y VUE²

Nota: * Exportaciones de bienes registrados excluidas las ventas al exterior de energía eléctrica.

2. PRINCIPALES PRODUCTOS COMERCIAADOS

2.1. Exportaciones

En el Cuadro 1 se muestra el valor de las exportaciones correspondientes al 4to. trimestre del 2014 y del 2015 según la clasificación GTAP³ (Global Trade Analysis Project). Entre los principales resultados se citan:

i) Cuatro rubros representaron el 78% de las exportaciones: *semillas oleaginosas* (29%); *grasa, aceites vegetales y pellets* (22%); *productos de la carne bovina* (19%) ; y *maíz* (8%).

ii) Los rubros que incrementaron sus valores en relación al periodo anterior fueron: *carne bovina* (7%); *maíz* (42%); y *trigo* (231%).

iii) El cuarto trimestre del año se mostró más dinámico que los anteriores, siendo el único en el que las cifras exportadas superaron a las del año anterior.

Las exportaciones del 4to. trimestre 2015 se incrementaron en 1% respecto al mismo periodo del año anterior.

¹ BCP: Banco Central del Paraguay

² VUE: Ventanilla Única de Exportación

³ La clasificación de los productos corresponde a la correlación entre la NCM (Nomenclatura Común del MERCOSUR) y el GTAP versión 6.2.

Cuadro 1a: Exportaciones totales por productos
(mill. de USD FOB - IV TRIMESTRE 2014/2015)¹

Productos	En millones de US\$		Participación %		Δ 2015/2014 (%)
	2014	2015	2014	2015	
Grasa, aceites vegetales y pellets	366	319	28	24	-13
Productos de la carne bovina	338	276	26	21	-18
Maíz	151	200	12	15	32
Semillas oleaginosas	89	132	7	10	48
Trigo	38	82	3	6	117
Productos químicos, caucho, plásticos	46	41	4	3	-10
Otros equipos de transporte	5	39	0,4	3	617
Productos del cuero	57	36	4	3	-36
Maquinarias y equipos	27	27	2	2	1
Arroz procesado	14	23	1	2	64
Los demás	163	136	13	10	-16
Total	1.295	1.313	100	100	1,3

Fuente: DI-MH, con datos del BCP y VUE preliminares para el año 2015

Nota: 1 Exportaciones de bienes registrados excluidas las ventas al exterior de energía eléctrica.

Cuadro 1b: Exportaciones totales de principales materias primas y derivados
(Precios en mill. de USD FOB y Volumen en Toneladas- IV TRIMESTRE 2014/2015)¹

Materias primas y derivados	En millones de US\$			En miles de Toneladas		
	4 ^{to} . Trim. 2014	4 ^{to} . Trim. 2015	Δ 2015/ 2014	4 ^{to} . Trim. 2014	4 ^{to} . Trim. 2015	Δ 2015/ 2014
Grasa, aceites vegetales y pellets	366	319	-13	569	760	34
Productos de la carne bovina	338	276	-18	94	93	-1
Maíz	151	200	32	856	1.140	33
Semillas oleaginosas	89	132	48	41	164	301
Trigo	38	82	117	292	583	100
Arroz (con y sin procesamiento)	24	29	20	65	107	64

Fuente: DI-MH, con datos del BCP y VUE preliminares para el año 2015

Nota: 1 Exportaciones de bienes registrados excluidas las ventas al exterior de energía eléctrica.

Las *grasas, aceites vegetales y pellets* ocuparon el primer lugar en las exportaciones del cuarto trimestre de 2015, con una participación del 24%. Los principales productos en esta categoría fueron la *harina y pellets de soja* (63%) y el *aceite de soja en bruto* (37%). Las cifras en dólares de los productos agrupados en esta categoría se contrajeron en 13% mientras que por el lado del volumen (toneladas) los valores se triplicaron. En cuando a destinos, los principales fueron *India* (17%); *Polonia* (14%) y *Chile* (11%).

El rubro que agrupa a los *productos de la carne bovina*⁴ fue el segundo en orden de importancia con una participación del 21%. El principal producto dentro del rubro fue la *carne congelada* (57%), seguido por la *carne refrigerada* (43%). Los valores

⁴ Ver Gráfico B en el Anexo del presente informe, página 18. El referido gráfico muestra la cotización internacional en el mercado de Chicago de productos cármicos.

exportados del referido rubro se contrajeron en 18% por el lado de los precios mientras que por el lado del volumen disminuyeron en 1%. La *carne congelada* se destinó mayormente a *Rusia* (40%) y en menor medida a *Kuwait* (15%) mientras que la *carne refrigerada* fue enviada principalmente a *Chile* (67%) y *Brasil* (21%).

El *maíz* registró una participación del 15% en el total exportado en el cuarto trimestre 2015, con ventas por valor de US\$ 251 millones, que representaron un incremento del 32%, mientras que por el lado de las cantidades (toneladas), las cifras aumentaron en 33%. Este grano se destinó mayormente a *Chile* (35%), *Corea del Sur* (15%) y *Malasia* (7%).

Las *semillas oleaginosas (principalmente soja)* representaron el 29% de las exportaciones totales. En términos de valor (US\$) las exportaciones de la referida oleaginosa se contrajeron en 14% mientras que en volumen (toneladas) se triplicaron. Además la cotización internacional (Chicago) del referido producto se ha mostrado a la baja, cerrando el mes de diciembre con valores en torno a los 323 US\$/Tonelada⁵. *Rusia* (38%), *Brasil* (12%) y *Holanda* (10%) fueron los principales países de destino de la referida oleaginosa.

Los *otros equipos del transporte*, a pesar de tener una reducida participación (3%), lograron cifras que pasaron de US\$ 5 millones (4to. trimestre 2014) a US\$ 39 millones (4to. trimestre 2015). Dichos productos estuvieron principalmente representados por *barcos para el transporte de mercancías*, que fueron destinados a mayormente a *Alemania* (75%) y en menor medida a *Uruguay* (25%).

2.2. Importaciones

En el Cuadro 2 se presentan las cifras de los principales rubros de importación correspondientes al 4to. trimestre de 2014 y 2015. A continuación se destacan los principales hechos:

- i) Las importaciones fueron inferiores en 24% a las del mismo trimestre del año anterior.
- ii) Cuatro rubros representaron el 60 % de las importaciones: *productos químicos, caucho, y plásticos* (21%); *maquinarias y equipos* (16%); *productos del petróleo* (13%); y *equipos electrónicos* (10%).
- iii) Los cuatro rubros más relevantes en términos de participación, sufrieron reducciones en comparación a las cifras del mismo periodo del año anterior.

Las importaciones del 4to. trimestre 2015 se contrajeron en 20% respecto a las del mismo periodo del año anterior.

⁵ Ver Gráfico A en el Anexo del presente informe, página 17. El referido gráfico muestra la cotización internacional en el mercado de Chicago de los principales *commodities* (soja, maíz, y trigo).

Cuadro 2: Importaciones totales por productos

(mill. de USD CIF*- IV TRIMESTRE 2014/2015)

Productos	En Millones de US\$		Participación %		Var. %
	2014	2015	2014	2015	2015/2014
Prod. químicos, caucho, plásticos	646	508	20	21	-21
Maquinarias y equipos	491	381	15	16	-22
Prod. del petróleo y del carbón	456	322	14	13	-29
Equipos electrónicos	372	245	12	10	-34
Vehículos motorizados y partes	269	218	8	9	-19
Otros productos alimenticios	112	95	3	4	-15
Bebidas y tabacos	99	81	3	3	-18
Otras manufacturas	152	79	5	3	-48
Metales ferrosos	86	64	3	3	-25
Productos de papel, publicaciones	62	63	2	3	1
Los demás	458	376	14	15	-18
Total	3.201	2.430	100	100	-24

Fuente: DI-MH, con datos del BCP

Nota: *Cifras Preliminares para el año 2015

Los *productos químicos, caucho y plásticos* tuvieron una participación del 21% en el total importado y una contracción del 21% respecto al 4to. trimestre del año 2014. Los *abonos minerales o químicos; los fungicidas y los insecticidas* fueron los productos con mayor participación en la referida categoría. Los principales orígenes de los *productos químicos, caucho y plásticos* fueron *Brasil* (29%); *China* (21%); y *Argentina* (13%).

Las *maquinarias y equipos* tuvieron una participación del 16% y una contracción del 22% en relación a las cifras del 4to. trimestre del año 2014. Esta reducción se debió a la menor importación de *aparatos acondicionadores de aires* (-12%). Los principales orígenes de las importaciones correspondientes a la citada categoría fueron: *Brasil* (30%); *China* (29%); y *EE.UU.* (10%).

Los *productos del petróleo* tuvieron una participación del 13% y una disminución del 29% respecto a sus cifras del periodo anterior. Este hecho se debió al descenso en la cotización internacional del barril de petróleo, por tanto, se compraron más unidades de combustibles (en litros) por cada dólar pagado. Las adquisiciones de productos agrupados en esta categoría provinieron mayormente de *Argentina* (49%), *EE.UU.* (24%) y *Brasil* (7%).

Los *equipos electrónicos* registraron una participación del 10% y una reducción del 34% durante el 4to. trimestre de 2015. La contracción se debió a la menor importación de *portátiles* (-40%). El principal origen de las importaciones de esta categoría fue *China* (78%).

Cuatro rubros representaron más de la mitad (60%) de las importaciones correspondientes al 4to. trimestre de 2015.

3. EXPORTACIÓN E IMPORTACIÓN POR INTENSIDAD DE FACTORES⁶

La clasificación por intensidad de uso de factores toma en cuenta los factores productivos que intervinieron en el proceso de producción de los bienes mencionados en este informe. La clasificación está conformada por los siguientes sectores: Agricultura, Agroindustria, Manufacturas Intensivas en Capital (MIK), y Manufacturas Intensivas en Trabajo (MIT). Esta forma de clasificación de las exportaciones permite conocer la naturaleza y el valor agregado de los bienes comerciados por Paraguay.

3.1. Exportaciones

En el Cuadro 3 se presenta las exportaciones paraguayas según intensidad de uso de factores productivos correspondientes al 4to. trimestre 2014 y 2015.

Los sectores más importantes en términos de participación en el total exportado fueron la *Agroindustria* (51%) y la *Agricultura* (34%). La *agricultura* incrementó sus valores respecto a los del mismo trimestre del año anterior (39%) mientras que la *agroindustria* los redujo (-14%).

Las *Manufacturas Intensivas en Trabajo* registraron una contracción del 29% y tuvieron una participación del 6% en el total exportado en el 4to. trimestre del 2015.

Las *Manufacturas Intensivas en Capital* incrementaron sus cifras (35%) en relación a las del 4to. trimestre del 2014, y tuvieron una participación del 9% en el total exportado.

La mayor participación en el total exportado se registró en el sector Agricultura (46%).

Cuadro 3: Exportaciones por intensidad de uso de factores

(mill. de USD FOB- IV TRIMESTRE 2014/2015)

Sectores	En Millones de US\$		Participación %		Var. %
	2014	2015	2014	2015	2015/2014
Agricultura ¹	320	444	25	34	39
Agroindustria ²	781	672	60	51	-14
Manuf. Intensiva en Trabajo ³	103	73	8	6	-29
Manuf. Intensiva en Capital ⁴	92	124	7	9	35
Total General	1.295	1.313	100	100	1,3

Fuente: *Exportaciones de bienes registrados excluidas las ventas al exterior de energía eléctrica.*

Nota: ¹ *Agricultura: soja, maíz, y trigo.*

² *Agroindustria harina y pellets de soja; carne (congelada y refrigerada); y aceite de soja en bruto.*

³ *Manuf. Intensiva en Trabajo: cueros y pieles de animales bovinos; partes de calzado; y las demás maderas.*

⁴ *Manuf. Intensiva en Capital: damajuanas de plástico; desechos de cobre; y fundiciones de diversos metales.*

3.1. Importaciones

En el Cuadro 4, se presenta las importaciones paraguayas según intensidad de uso de factores productivos correspondientes al 4to. trimestre 2014 y 2015.

⁶ La clasificación utilizada adopta la versión sugerida por Carrera y Cicowiez (2004).

Cuadro 4: Importaciones por intensidad de uso de factores

(mill. de USD CIF*- IV TRIMESTRE 2014/2015)

Sector	En Millones de US\$		Participación %		Var. %
	2014	2015	2014	2015	2015/2014
Agricultura ¹	79	85	2	3	8
Agroindustria ²	229	191	7	8	-17
Manuf. Intensiva en Trabajo ³	222	185	7	8	-17
Manuf. Intensiva en Capital ⁴	2.671	1.970	83	81	-26
Total	3.201	2.430	100	100	-24

Fuente: DI-MH, con datos del BCP

Nota: Cada una de las categorías incluyen principalmente:

¹ Agricultura: tabaco en hojas secas, maíz para siembra, y desperdicios del tabaco.

² Agroindustria: cerveza de malta; preparaciones alimenticias para elaboración de bebidas, y cigarrillos.

³ Manuf. Intensivas en Trabajo: cables de filamentos artificiales, calzados, y papeles de polietileno.

⁴ Manuf. Intensivas en Capital: gasoil, portátiles, abonos minerales o químicos.

El 81% de las importaciones paraguayas correspondieron a las Manufacturas Intensivas en Capital (MIK).

El sector de *Manufacturas Intensivas en Capital (MIK)* fue el de mayor participación (81%), sin embargo registró una contracción del 26% respecto a los valores del 4to. trimestre de 2014. Esta reducción se dio por el descenso en las cifras importadas de *combustibles* (-30%).

En el 4to. trimestre de 2015, la *Agricultura* tuvo una participación del 3% y un incremento del 8% en relación a las cifras del periodo anterior. El producto que más influyó en este incremento fue el *maíz en granos*.

Las importaciones del sector *Agroindustria* y de las *MIT* registraron una participación del 8% en ambos sectores. Igualmente, sufrieron contracciones del 17%, en relación a las cifras registradas en el 4to. trimestre de 2014.

4. PRINCIPALES SOCIOS COMERCIALES DEL PARAGUAY

En el Cuadro 6 se presenta tanto el destino como el origen de las transacciones comerciales de Paraguay con los principales países y regiones del mundo para el 4to. trimestre de los años 2014 y 2015. El presente informe clasifica los destinos de la siguiente manera: *MERCOSUR*⁷, *Asociados al MERCOSUR*⁸, *Unión Europea (UE - 28)*⁹, *ASEAN*¹⁰, *TLCAN*¹¹ y “Resto del Mundo (RM)”. En cuanto a los países, las economías de Rusia, Estados Unidos (EE.UU) y China son consideradas en forma independiente por su relevancia en el comercio mundial.

⁷ **MERCOSUR (MCS):** Argentina, Brasil, Uruguay y Venezuela.

⁸ **Asociados al MERCOSUR:** que incluye los Asociados Regionales: Bolivia, Chile, Colombia, Ecuador, Perú, Venezuela, y los Extrarregionales: Israel, Egipto, India y SACU (Botswana, Lesoto, Namibia, Sudáfrica, y Suazilandia)

⁹ **Unión Europea (UE – 28):** Alemania, Austria, Bélgica, Bulgaria, Chipre, Croacia, Dinamarca, Eslovaquia, Eslovenia, España, Estonia, Finlandia, Francia, Grecia, Hungría, Irlanda, Italia, Letonia, Lituania, Luxemburgo, Malta, Países Bajos, Polonia, Portugal, Reino Unido, República Checa, Rumania, Suecia.

¹⁰ **ASEAN:** Indonesia, Malasia, Filipinas, Singapur, Tailandia, Brunéi, Vietnam, Laos, Birmania, Camboya.

¹¹ **TLCAN:** Canadá, E.E.U.U., y México.

Cuadro 5: Comercio por principales regiones y países
(mill. de USD*- IV TRIMESTRE 2014/2015)*

Exportaciones	En Millones de US\$		Participación %		Var. % 2015/2014
	2014	2015	2014	2015	
UE – 28 ⁷	247	232	19	18	-6
MERCOSUR ⁵	340	315	26	24	-8
Rusia	165	119	13	9	-27
Asoc. al MCS ⁶	315	332	24	25	5
ASEAN ⁸	18	65	1	5	267
TLCAN ⁹	42	32	3	2	-24
China	8	2	1	0,1	-75
RM	162	216	12	16	33
Total	1.295	1.313	100	100	1,3

Importaciones	En Millones de US\$		Participación %		Var. % 2015/2014
	2014	2015	2014	2015	
UE – 28 ⁷	277	195	9	8	-30
MERCOSUR ⁵	1.339	1.050	42	43	-22
Rusia	14	15	0,5	1	2
Asoc. al MCS ⁶	115	101	4	4	-12
ASEAN ⁸	46	31	1	1	-32
TLCAN ⁹	362	255	11	10	-30
China	803	577	25	24	-28
RM	244	207	8	8	-15
Total	3.201	2.430	100	100	-24

Fuente: DI-MH, con datos del BCP y VUE

Notas: *Exportaciones de bienes registrados excluidas las ventas al exterior de energía eléctrica en US\$ FOB e Importaciones en US\$ CIF

4.1. Exportaciones

Los Asociados al MERCOSUR lideraron las exportaciones del 4to. trimestre de 2015 con una participación del 25% y un crecimiento del 5% respecto al periodo anterior. Los principales productos exportados hacia dicha región fueron: *maíz* (26%); *carne refrigerada* (23%); *aceite de soja* (18%); *harina y pellets de soja* (17%). Dentro de esta región los principales destinos fueron: Chile (57%); India (16%) y Perú (8%).

El MERCOSUR fue la segunda región de mayor peso en el total exportado (24%), y sus cifras se contrajeron en 8% en relación al periodo anterior. Esta reducción se debió principalmente a la menor exportación de *carne refrigerada* (-60%) en comparación al 4to. trimestre 2014.

La Unión Europea (UE) registró una participación del 18% y una contracción del 6% en relación a las cifras del mismo periodo del año anterior. El producto que más impactó en esta contracción fueron las *harinas y pellets de soja* (-46%) así como los cueros de bovino (-40%), cuyas exportaciones se contrajeron en relación al último trimestre del 2014.

Los Asociados al MERCOSUR tuvieron la participación más elevada (25%) en el comercio de exportación durante el 4to. trimestre de 2015.

El MERCOSUR tuvo la participación más elevada (43%) en el comercio de importación durante el 4to. trimestre de 2015.

Rusia fue el cuarto destino más importante de las exportaciones en términos de participación (9%). Los envíos hacia este destino se redujeron en 27% respecto al mismo trimestre del año anterior. Los principales productos exportados fueron *carne del tipo congelado* (50%) y *soja en granos* (42%). Ambos productos redujeron sus cifras respecto a las del mismo periodo del año anterior.

Los envíos a la ASEAN tuvieron una participación en torno al 5% en el total exportado y sus cifras cercanas a cuadruplicarse en relación al periodo anterior. El *maíz en granos*; las harinas y pellets de soja y la carne congelada fueron los productos que más influencia tuvo en el incremento de las exportaciones hacia esta región.

Las exportaciones destinadas al *TLCAN* y a *China* lograron participación en torno al 2% y 0,1%, respectivamente y redujeron sus valores exportados en -24% y -75%. Esta contracción, en el caso del *TLCAN*, se debió a la menor exportación de *azúcar de caña* (-30%) mientras que para *China* la reducción se dio principalmente en los envíos de *cuero de bovino* (-96%).

Las exportaciones a los países agrupados dentro de la categoría *Resto del Mundo* (RM) tuvieron una participación del 16% en relación al total exportado y un aumento del 33%. Este incremento se debió a la mayor exportación de *maíz en granos* (159%). Los países más destacados dentro de la categoría *RM* respecto al total exportado fueron *Corea del Sur* (2%), *Kuwait* (2%) y *Argelia* (1%).

4.2. Importaciones

El *MERCOSUR* fue el principal proveedor para el país, con una participación del 43% en el total importado y una reducción de las compras provenientes desde esta región del 22% respecto al 4to. trimestre 2014. La contracción se debió a la menor importación de *gasoil* cuyas cifras se redujeron en 29% respecto al periodo anterior.

China fue el segundo proveedor más importante de Paraguay, con una participación de 24% respecto al total y una contracción del 28% en comparación a los valores del 4to. trimestre 2014. Esta reducción se dio principalmente por la menor importación de *portátiles* (-38%) y *acondicionadores de aires del tipo split* (-10%).

Lo importado desde la *Unión Europea* (UE) representó el 8% del total importado y tuvo una reducción del 30% en relación a los valores registrados en el periodo anterior. Los *demás fungicidas* (-12%) y las *aguas de tocador* (-25%) fueron lo que más influenciaron en la contracción de las importaciones provenientes desde esta región.

En el 4to. trimestre de 2015 las importaciones provenientes desde el *TLCAN* tuvieron una participación del 10% y una reducción del 30% en relación al periodo anterior. Los productos que tuvieron mayor impacto en esta reducción fueron el *gasoil* (-19%) y los *aceites lubricantes con aditivos* (-15%).

Los países agrupados dentro de la categoría *Resto del Mundo* (RM) registraron una participación del 8% y una contracción del 15%. Este aumento se debió en gran

El 67% de las importaciones del Paraguay provinieron del MERCOSUR (43%) y China (24%).

medida a la reducción de los valores importados de *automóviles* (-26%). Entre los países más destacados de la categoría (*Resto del Mundo*) respecto al total de las importaciones, se encontraron Corea del Sur (2%); Japón (2%); y Qatar (1%).

5. EVOLUCIÓN TRIMESTRAL DEL COMERCIO 2011 - 2015

I. Exportaciones

A continuación se presenta la evolución de las cifras acumuladas del comercio de exportación correspondiente de los últimos 5 años (2011 – 2015).

Las cifras del cuarto trimestre del 2015 fueron superiores en 1% a las del mismo trimestre del año anterior, siendo éste el único trimestre en el año en el que las exportaciones se mostraron superiores a las del mismo periodo del 2014.

Las reducciones se dieron principalmente en los commodities exportados, y fue explicada mayormente por el lado de los precios, ya que la cotización de éstos productos en los mercados internacionales estuvo a la baja. (ver cotización de Commodities en Anexo – Gráficos A y B)

Cuadro 1: Evolución mensual de Exportaciones Paraguayas (mill. de USD FOB)

Meses	2011	2012	2013	2014	2015
Enero	253	337	467	553	593
Febrero	360	312	568	687	634
Marzo	538	443	656	771	717
Total 1^{er}. Trim.	1.151	1.092	1.691	2.011	1.945
Var. Δ 1^{er}. Trim.	-	-5	55	19	-3
Abril	502	430	736	915	485
Mayo	568	528	793	803	500
Junio	487	447	734	706	561
Total 2^{do}. Trim.	1.558	1.405	2.262	2.425	1.546
Var. Δ 2^{do}. Trim.	-	-10	61	7	-36
Julio	577	489	724	591	555
Agosto	590	440	734	607	464
Setiembre	503	429	506	564	469
Total 3^{er}. Trim.	1.670	1.357	1.964	1.762	1.488
Var. Δ 3^{er}. Trim.	-	-19	45	-10	-16
Octubre	406	445	468	529	522
Noviembre	408	421	474	417	437
Diciembre	316	340	353	350	353
Total 4^{to}. Trim.	1.130	1.207	1.295	1.295	1.313
Var. Δ 4^{to}. Trim.	-	7	7	0,1	1
Total Anual	5.509	5.062	7.211	7.492	6.292
Var. Δ Anual.	-	-8	42	4	-16

Fuente: DI-MH, con datos del BCP y VUE

Nota: *Exportaciones de bienes registrados excluidas las ventas al exterior de energía eléctrica en US\$ FOB

II. Importaciones

El cuadro 2 muestra las cifras de importación en valores mensuales, trimestrales y anuales para los últimos años.

Las importaciones acumuladas durante el año 2015 totalizaron US\$ 10.291 millones, frente a los US\$ 12.169 millones del año anterior, en el que las importaciones tuvieron mayor dinamismo.

*Cuadro 2: Evolución mensual de Importaciones Paraguayas (mill. de USD CIF)**

Meses	2011	2012	2013	2014	2015
Enero	878	844	1.078	937	894
Febrero	860	828	950	922	843
Marzo	960	959	937	931	907
Total 1^{er}. Trim.	2.698	2.630	2.965	2.790	2.644
Var. Δ 1^{er}. Trim.	-	-3	13	-6	-5
Abril	949	932	1.135	964	879
Mayo	1.053	963	1.008	986	820
Junio	1.101	875	893	957	874
Total 2^{do}. Trim.	3.103	2.770	3.035	2.906	2.573
Var. Δ 2^{do}. Trim.	-	-11	10	-4	-11
Julio	1.030	976	991	1.120	929
Agosto	1.174	1.058	1.037	1.079	888
Setiembre	1.139	990	1.037	1.072	827
Total 3^{er}. Trim.	3.344	3.024	3.064	3.271	2.644
Var. Δ 3^{er}. Trim.	-	-10	1	7	-19
Octubre	1.121	1.073	1.062	1.175	806
Noviembre	1.108	1.036	991	974	792
Diciembre	994	1.023	1.024	1.053	832
Total 4^{to}. Trim.	3.223	3.131	3.077	3.201	2.430
Var. Δ 4^{to}. Trim.	-	-3	-2	4,0	-24
Total Anual	12.367	11.555	12.142	12.169	10.291
Var. Δ Anual.	-	-7	5	0	-15

Fuente: DI-MH, con datos del BCP

Notas: *Cifras Preliminares para el año 2015

ANEXO

I. Resumen de Cifras de Comercio

Exportaciones

En millones de US\$	4to. Trim.	
	2014	2015
Exportaciones	1.295	1.313
Tres Principales Rubros – 4to. Trim.		
Grasa, aceites vegetales y pellets	366	319
Productos de la carne bovina	338	276
Otros cereales (maíz)	151	200
Por intensidad de factores – 4to. Trim.		
Agricultura	320	444
Agroindustria	781	672
Manuf. Intensiva en Trabajo	103	73
Manuf. Intensiva en Capital	92	124
Por regiones/países – 4to. Trim.		
UE - 28	247	232
MERCOSUR	340	315
Rusia	165	119
Asoc. al MCS	315	332
ASEAN	18	65
TLCAN	42	32
China	8	2
RM	162	216

Importaciones

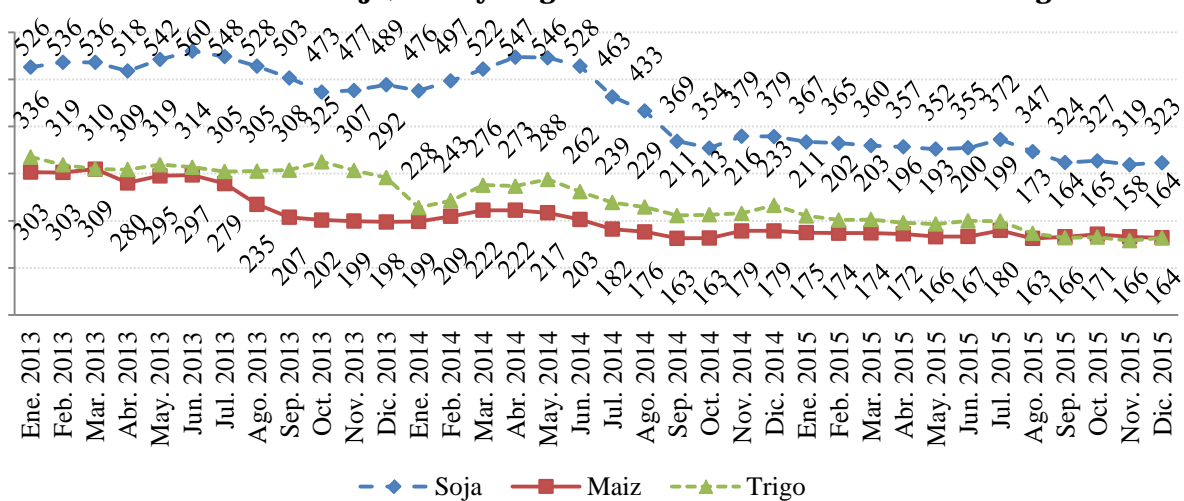
En millones de US\$	4to. Trim.	
	2014	2015
Importaciones	3.201	2.430
Tres Principales Rubros – 4to. Trim.		
Productos químicos, caucho, plásticos	646	508
Otras maquinarias y equipos	491	381
Productos del petróleo y del carbón	456	322
Por intensidad de factores – 4to. Trim.		
Agricultura	79	85
Agroindustria	229	191
Manuf. Intensiva en Trabajo	222	185
Manuf. Intensiva en Capital	2.671	1.970
Por regiones/países – 4to. Trim.		
UE - 28	277	195
MERCOSUR	1.339	1.050
Rusia	14	15
Asoc. al MCS	115	101
ASEAN	46	31
TLCAN	362	255
China	803	577
RM	244	207

Fuente: DI-MH, con datos del BCP y VUE

Notas: Exportaciones en US\$ FOB e Importaciones en US\$ CIF.

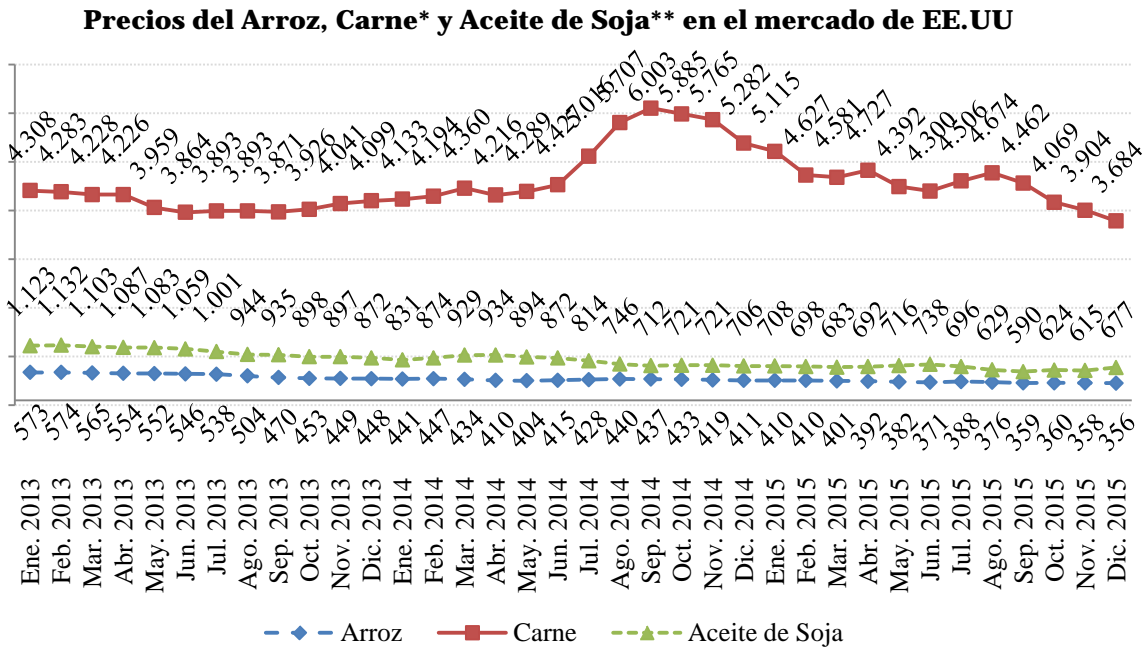
II. Gráfico A: Cotización Internacional de Commodities (soja, maíz, trigo)

Precio de la Soja, Maíz y Trigo en US\$/Ton. en la Bolsa de Chicago



Fuente: DI-MH, con datos de Departamento de Agricultura de los Estados Unidos

III. Gráfico B: Cotización de Internacional Commodities (arroz, carne y aceite de soja)



Fuente: DI-MH, con datos de Departamento de Agricultura de los Estados Unidos

Notas: * Precio del Arroz y Carne en US\$ por tonelada

** Precio del Aceite de Soja en US\$ por tonelada métrica.

IV. Gráfico C: Tipo de Cambio Nominal respecto al Dólar Americano/US\$* (año base 2008)

